

P. Bawajurka
10.03.2022 1
fm

ozk
09.03.2022
P



Załącznik Nr 1 do SIWZ

PROGRAM FUNKCJONALNO – UŻYTKOWY

dla zadania

„Adaptacja części pomieszczenia gospodarczego na sanitariaty dla nauczycieli w Liceum Ogólnokształcącego w Nidzicy przy ul. Jagiełły 1”

UŻYTKOWNIK OBIEKTU:

Liceum Ogólnokształcące w Nidzicy
13-100 Nidzica ul. Jagiełły 1

NAZWA ZAMAWIAJĄCEGO:

Starostwo Powiatowe w Nidzicy
13-100 Nidzica ul. Traugutta 23

KOD CPV:

45400000-1 Roboty wykończeniowe w zakresie obiektów budowlanych
45310000-3 Roboty instalacyjne elektryczne
45331000-6 Instalowanie urządzeń grzewczych,

Opracował: mgr inż. Marek Went

mgr inż. Marek Went
Tatary 100, 13-100 Nidzica
upr. bud. 335/84/01
§5 ust. 1, §6 ust. 1 i 2, §7 i §13 ust. 1 pkt 2
tel. kom. 0-601-661-998

SPIS TREŚCI

I.	CZEŚĆ OPISOWA.....	3
1.	Opis ogólny przedmiotu zamówienia.....	3
2.	Szczegółowy zakres robót.....	3
2.1.	Roboty budowlane.....	3
2.2.	Zakres robót budowlanych.....	3
2.3.	Ogólne właściwości funkcjonalno-użytkowe.....	4
3.	Opis wymagań zamawiającego w stosunku do przedmiotu zamówienia.....	4
3.1.	Wymagania względem przygotowania terenu budowy.....	4
3.2.	Warunki wykonania i odbioru robót budowlanych.....	5
3.3.	Wymagania dotyczące materiałów.....	5
3.4.	Wymagania dotyczące sprzętu, maszyn i urządzeń budowlanych.....	6
3.5.	Wymagania dotyczące środków transportu.....	6
4.	Termin realizacji zadania.....	6
5.	Wynagrodzenie dla Wykonawcy.....	7
II.	CZEŚĆ INFORMACYJNA.....	7
III.	PRZEPYSY PRAWNE I NORMY.....	7
IV.	ZAŁĄCZNIKI.....	7

I. CZĘŚĆ OPISOWA

1. Opis ogólny przedmiotu zamówienia.

Przedmiotem zamówienia jest modernizacja pomieszczenia gospodarczego poprzez wydzielenie części powierzchni na adaptację na sanitariaty dla nauczycieli. Oznacza to wykonanie robót remontowych w zakresie budowlanym w tym wykonanie instalacji wod.-kan., c.o. i elektrycznej.

W/w prace dotyczą wykonania wydzielenia i adaptacji pomieszczenia, wykonania ścianek działowych rozłożenia instalacji sanitarnej wod.-kan., c.o. oraz instalacji elektrycznej w tym oświetleniowej.

Dane charakterystyczne dla pomieszczenia:

- powierzchnia użytkowa: 13,00 m²
- kubatura: 28,60 m³
- wysokość pomieszczenia : 2,20 m

2. Szczegółowy zakres robót

2.1. Roboty budowlane

1. Adaptacja części pomieszczenia o powierzchni ok. 13 m² na sanitariaty.
2. Roboty elektryczne (w tym nowe punkty oświetlenia).
3. Roboty instalacyjne c.o. (wymiana grzejnika c.o. wraz z robotami towarzyszącymi).

2.2. Zakres robót budowlanych wg przedmiaru robót.

2.2.1. Roboty wykończeniowe w zakresie obiektów budowlanych.

1. Rozebranie posadzek z wykładzin z tworzyw sztucznych.
2. Rozebranie podłóg drewnianych białych.
3. Wykonanie izolacji przeciwwilgociowej i przeciwwodnej z folii polietylenowej.
4. Ułożenie izolacji cieplnej i przeciwdźwiękowej z płyt styropianowych o gr. 10cm.
5. Wykonanie warstw wyrównawczych pod posadzki z zaprawy cementowej o grubości 60mm zatartych na ostro.
6. Wykonanie ścianek działowych GR z płyt gipsowo-kartonowych na rusztach metalowych pojedynczych z pokryciem obustronnym jednowarstwowo 100-01.
7. Obudowa belek i podciągów płytami GK na rusztach metalowych pojedynczych z pokryciem jednowarstwowo 50-01.

8. Przygotowanie powierzchni pod malowanie farbami emulsyjnymi.
9. Wykonanie gładzi gipsowych jednowarstwowych.
10. Dwukrotne malowanie podłoży gipsowych farbami emulsyjnymi.
11. Uzupelnienie tynków zwykłych wewnętrznych kat II.
12. Okładziny ścienne na kleju cementowym w pomieszczeniach suchych; płytki 30x60 mm.
13. Okładziny podłogowe na kleju cementowym; płytki o wymiarach 33x33xmm
14. Montaż kabin sanitarnych z płyt wiórowych laminowanych.
15. Wywóz (utyliczacja) gruzu.

2.2.2. Roboty instalacyjne wod.-kan. i sanitarne.

20. Demontaż umywalki, grzejnika.
21. Montaż ustępów szt 2, umywalki szt 1, baterii szt 1, grzejnika szt 1 wraz z robotami towarzyszącymi.

2.2.3. Roboty instalacyjne elektryczne.

22. Montaż lamp oświetleniowych, włączników, okablowania (w tym lampy LED szt 3, włączniki szt 3, okablowanie 20 mb).

2.3. Ogólne właściwości funkcjonalno – użytkowe.

Po wykonaniu adaptacji pomieszczenia na sanitariaty , pomieszczenia te muszą odpowiadać wymaganiom budowlanym dla tego typu pomieszczeń.

3. Opis wymagań zamawiającego w stosunku do przedmiotu zamówienia.

3.1. Wymagania względem przygotowania terenu budowy.

- Organizacja placu budowy leży po stronie wykonawcy i wymaga szczegółowych uzgodnień z zamawiającym, który zapewni wykonawcy dostęp do mediów .
- Wszystkie prace powinny być wykonywane w taki sposób, aby nie zakłócać zajęć lekcyjnych oraz korzystania z sanitariatów.

- Wykonawca powinien zabezpieczyć systematyczny wywóz gruzu oraz innych odpadów powstałych w trakcie realizowanych robót budowlanych uwzględniając koszty z tym związane w ofercie.
- Wykonawca powinien szczególnie zwrócić uwagę ciągłości komunikacyjne dostawy materiałów i wywóz gruzu (korytarze, klatki schodowe) w budynku.

3.2. Warunki wykonania i odbioru robót budowlanych.

Wszystkie roboty budowlane w tym instalacyjne należy wykonać zgodnie z postanowieniami ustawy z dn. 7 lipca 1994r. – Prawo budowlane (Dz.U. z 2021r., poz. 2351 z późn. zm.) obowiązującymi Polskimi Normami, warunkami technicznymi jakim powinny odpowiadać budynki i ich usytuowanie oraz warunkami technicznymi wykonania i odbioru robót budowlanych i zasadami sztuki budowlanej oraz innymi przepisami obowiązującymi w dniu składania oferty.

Zamawiający przewiduje ustanowienie inspektora nadzoru inwestorskiego. Kontrole dotyczyć będą w szczególności:

- stosowania gotowych wyrobów budowlanych, w odniesieniu do dokumentów potwierdzających ich do obrotu,
- sposób wykonania robót budowlanych, w aspekcie z oczekiwaniami Zamawiającego,
- jakość wykonania robót i dokładność montażu,
- odbiór robót ulegających zakryciu,
- odbiory gwarancyjne.

Wykonawca udziela gwarancji i rękojmi na roboty budowlane wraz z materiałami użytymi do tych robót na okres minimum 3 lat.

3.3. Wymagania dotyczące materiałów.

Zamawiający wymaga, aby przy wykonywaniu robót stosować wyroby, które zostały dopuszczone do obrotu oraz powszechnego lub jednostkowego stosowania w budownictwie (świadczenia ITB, deklaracje zgodności). Wszystkie niezbędne elementy powinny być wykonane w standardzie i zgodnie z obowiązującymi normami.

Wszystkie zastosowane elementy i materiały wykończenia muszą spełniać wymogi nałożone prawem, ze szczególnym uwzględnieniem wymagań przeciwpożarowych, bhp i użytkowych.

3.4. Wymagania dotyczące sprzętu, maszyn i urządzeń budowlanych.

Wykonawca jest zobowiązany do używania jedynie takiego sprzętu, który nie spowoduje niekorzystnego wpływu na jakość wykonywanych robót. Sprzęt będący własnością Wykonawcy lub wynajęty do wykonywania robót, ma być utrzymywany w dobrym stanie i gotowości do pracy. Będzie on zgodny z normami ochrony środowiska i przepisami dotyczącymi jego użytkowania.

3.5. Wymagania dotyczące środków transportu.

Wykonawca ponosi wszelkie koszty związane z dostarczeniem materiałów na plac budowy. Środki transportu powinny być przystosowane do transportu materiałów i urządzeń niezbędnych do wykonywania robót w sposób gwarantujący ich racjonalne wykorzystanie. Podczas załadunku, transportu i rozładunku materiałów Wykonawca robót zachowa ostrożność, w szczególności nie narażając na uderzenia bądź uszkodzenia mechaniczne przewożonych materiałów. Podczas transportu i przeładunku materiałów, szczególnie elementów takich stolarka drzwiowa, kabiny wydzielające z płyt, wyposażenie ceramiczne itp. Wykonawca zapewni środki transportu chroniące przed wilgocią, opadami atmosferycznymi, działaniem promieniowania słonecznego oraz temperaturą przekraczającą zalecenia producenta urządzeń.

4. Termin realizacji zadania.

Planowany okres wykonania robót od 01.07.2022 r. do 31.08.2022 r. (okres wakacji szkolnych).

5. Wynagrodzenie dla Wykonawcy.

Zamawiający ustanawia ryczałtowe wynagrodzenie dla Wykonawcy na podstawie przygotowanego załącznika tj. przedmiaru robót. Cena ta będzie uwzględniać wszystkie czynności związane z wykonaniem zadania. Cena ryczałtowa zaproponowana przez Wykonawcę jest ostateczna i wyklucza żądania dodatkowej zapłaty.

Cena oferty Wykonawcy powinna zawierać m.in.:

- koszty związane z realizacją robót budowlanych objętych zamówieniem (wg przedmiaru robót), w tym robót zabezpieczających,

- koszty wywiezienia i utylizacji materiałów rozbiórkowych pozyskanych w trakcie wykonywania robót remontowych,
- podatek VAT,

II. CZĘŚĆ INFORMACYJNA.

Dla wykonania zadania nie jest wymagana urzędowa decyzja - pozwolenie na budowę lecz wymagane jest zgłoszenie robót.

III. PRZEPISY PRAWNE I NORMY

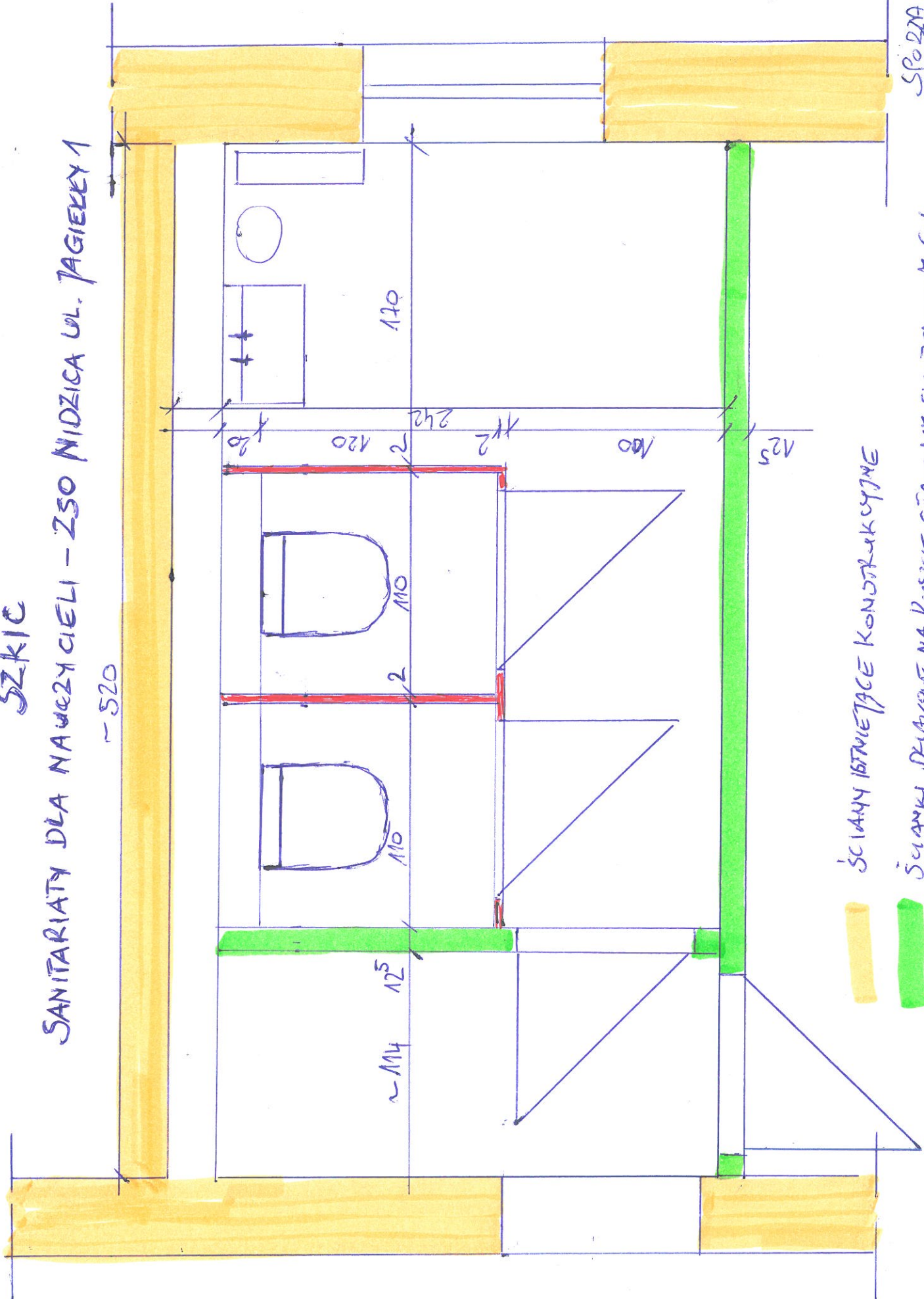
1. Ustawa Prawo Budowlane z dnia 7 lipca 1994r. (tekst jednolity Dz. U. z 2021, poz. 2351 z późn. zm.),
2. Rozporządzenie Ministra Infrastruktury z dn. 12 kwietnia 2002 roku w sprawie warunków technicznych, jakim powinny odpowiadać budynki i ich usytuowanie (Dz. U. Nr 75, poz. 690 z późn. zm.),
3. Rozporządzenie Ministra Rozwoju i Technologii z dnia 20 grudnia 2021 r. w sprawie szczegółowego zakresu i formy dokumentacji projektowej, specyfikacji technicznych wykonania i odbioru robót budowlanych oraz programu funkcjonalno-użytkowego (Dz. U. z 2021 r., poz. 2454),
4. Rozporządzenie Ministra Spraw Wewnętrznych i Administracji z dnia 7 czerwca 2010 r. w sprawie ochrony przeciwpożarowej budynków, innych obiektów budowlanych i terenów (Dz. U. 2010, nr 109, poz. 719 z późn. zm.).

IV. ZAŁĄCZNIKI

1. Szkic adoptowanego pomieszczenia
2. Przedmiar (obmiar) robót.

SZKIC

SANITARIATY DLA NAUCZYCIELI - ZSO NIDZICA UL. JAGIELSKA 1



ŚCIANY IZOLUJĄCE KONSTRUKCYJNE



ŚCIANKI DZIAŁOWE NA KUSZCE SIŁOWYM SYSTEMOWYM G-K

KABINY SANITARNE SYSTEMOWE I PŁYTY LAMINOWANEJ

SPÓDZIA 0214
Krzysztof Górnicki
26.01.2022r.

Lp.	Podstawa	Opis i wyliczenia	j.m.	Poszcz	Razem
1	4540000-1	Roboty wykończeniowe w zakresie obiektów budowlanych			
1	KNR 4-04	Rozebranie posadzek z wykładzin z tworzyw sztucznych - rulony	m ²		
d.1	0504-06	5,20x2,55=13,26 13.26	m ²	13.260	
				RAZEM	13.260
2	KNR-W 4-01	Rozebranie podłóg drewnianych białych	m ²		
d.1	0439-02	13.26	m ²	13.260	
				RAZEM	13.260
3	KNR-W 4-01	Rozebranie legarów podłogowych	m		
d.1	0439-03	(5,20:0,60)x2,55=22,10 22.10	m	22.100	
				RAZEM	22.100
4	KNR 2-02	Izolacje przeciwwilgociowe i przeciwwodne z folii polietylenowej szerokiej poziome	m ²		
d.1	0607-01	podposadzkowe (dwukrotnie) 2x13,26x1,10=29,17 29.17	m ²	29.170	
				RAZEM	29.170
5	KNR 2-02	Izolacje cieplne i przeciwdźwiękowe z płyt styropianowych poziome na wierzchu	m ²		
d.1	0609-03	konstrukcji na sucho - jedna warstwa grub. 10 cm 13.26	m ²	13.260	
				RAZEM	13.260
6	KNR 2-02	Warstwy wyrównawcze pod posadzki z zaprawy cementowej grubości 20 mm za-	m ²		
d.1	1102-01	tarte na ostro 13.26	m ²	13.260	
				RAZEM	13.260
7	KNR 2-02	Warstwy wyrównawcze pod posadzki z zaprawy cementowej - dodatek lub potrą-	m ²		
d.1	1102-03	cenie za zmianę grubości o 40 mm 13.26	m ²	13.260	
				RAZEM	13.260
8	KNR 2-02	Ścianki działowe GR z płyt gipsowo-kartonowych na rusztach metalowych poje-	m ²		
d.1	2003-02	dynczych z pokryciem obustronnym jednowarstwowo 100-01 (5,20+2,42)x2,20=16,76 16.76	m ²	16.760	
				RAZEM	16.760
9	KNR-W 2-02	Obudowa belek i podciągów płytami gipsowo-kartonowymi na rusztach metalo-	m ²		
d.1	2004-07 R=	wych pojedynczych jednowarstwowo 50-01(obudowa rur c.o. pod sufitem) x3 4,0x0,5=2,0 2	m ²	2.000	
				RAZEM	2.000
10	KNR 4-01	Przygotowanie powierzchni pod malowanie farbami emulsyjnymi starych tynków z	m ²		
d.1	1204-08	poszpachlowaniem nierówności - ściany (2x2,42+5,20)x2,20=22,09 - sufit 2,42x5,20x1,10=13,84 RAZEM 35,93 35.93	m ²	35.930	
				RAZEM	35.930
11	KNR 4-01	Uzupełnienie tynków zwykłych wewnętrznych kat. II z zaprawy cementowo-wapien-	m ²		
d.1	0710-03	nej na ścianach i słupach prostokątnych na podłożu z cegły, pustaków ceramicz- nych, gazo- i pianobetonów (do 5 m ² w 1 miejscu)- warstwy wyrównawcze pod glazury. (1,15+2x1,10+2x0,02+1,70+1,0)x2,0=12,18 12.18	m ²	12.180	
				RAZEM	12.180
12	KNR AT-42	Okładziny ściennie na kleju cementowym w pomieszczeniach suchych; płytki o wym-	m ²		
d.1	0103-07	miarach 30x60 cm 12.18	m ²	12.180	
				RAZEM	12.180
13	KNR AT-42	Okładziny podłogowe na kleju cementowym; płytki o wymiarach 33x33 cm wew-	m ²		
d.1	0105-02	nałrz pomieszczeń 13.26	m ²	13.260	
				RAZEM	13.260
14	KNR BC-02	Cokoły z płytek z ceramicznych o wys. 100 mm układanych na klej cienkowarstwo-	m		
d.1	0520-01 ana-	wy na ścianach logia 2,42-1,0+3,94+2x2,42+2x1,14=12,48 12.48	m	12.480	
				RAZEM	12.480
15	KNR-W 2-02	Drzwi wewnętrzne fabrycznie wykończone	m ²		
d.1	1024-01	szt 2x0,90x2,10=3,78 3.78	m ²	3.780	
				RAZEM	3.780
16	KNR 2-02	Tynki (gładzie) jednowarstwowe wewnętrzne gr. 3 mm z gipsu szpachlowego wy-	m ²		
d.1	2009-04 R=	konywane ręcznie na stropach na podłożu z tynku x3 13.84	m ²	13.840	
				RAZEM	13.840

Lp.	Podstawa	Opis i wyliczenia	j.m.	Poszcz	Razem
17	KNR 2-02 d.1 2009-02	Tynki (gładzie) jednowarstwowe wewnętrzne gr. 3 mm z gipsu szpachlowego wykonywane ręcznie na ścianach na podłożu z tynku (4x2,42-1,0+2x5,20+1,14)x2,20-4x0,9x2,10=36,92 36,92	m ² m ²	RAZEM 36.920	13.840 36.920
18	KNR 2-02 d.1 1505-03	Dwukrotne malowanie farbami emulsyjnymi powierzchni wewnętrznych - podłoży gipsowych z gruntowaniem - ściany 36,92 - sufity 2,42x5,20x1,10=13,84 RAZEM 50,76 50,76	m ² m ²	RAZEM 50.760	50.760 50.760
19	Kalkulacja d.1 własna	Montaż kabin sanitarnych z płyt wiórowych laminowanych szt 2 2	szt szt	2.000	2.000
20	KNR 4-01 d.1 0108-09	Wywiezienie gruzu spryzmowanego samochodami skrzyniowymi na odległość do 1 km 1	m ³ m ³	1.000	1.000
21	KNR 4-01 d.1 0108-10	Wywiezienie gruzu spryzmowanego samochodami skrzyniowymi - za każdy następny 1 km (dodatkowo 25) 1	m ³ m ³	1.000	1.000
2 45330000-9		Roboty instalacyjne wod.-kan. i sanitarne			
22	KNR 4-02 d.2 0235-06	Demontaż umywalki 1	kpl. kpl.	1.000	1.000
23	KNR 4-02 d.2 0520-01	Demontaż grzejnika żeliwnego członowego o powierzchni ogrzewalnej do 2.5 m2 1	kpl. kpl.	1.000	1.000
24	KNR-W 2-15 d.2 0203-03	Rurociągi z PVC kanalizacyjne o śr. 110 mm w gotowych wykopach, wewnątrz budynków o połączeniach wciskowych 4	m m	4.000	4.000
25	KNR 2-15/ d.2 GEBERIT 0104-01	Urządzenia sanitarne na elemencie montażowym - ustęp 2	kpl. kpl.	2.000	2.000
26	KNR 2-15 d.2 0221-02	Montaż umywalk pojedynczych porcelanowych z syfonem gruszkowym 1	szt. szt.	1.000	1.000
27	KNR 2-15 d.2 0115-02	Baterie umywalkowe lub zmywakowe stojące o śr.nom. 15 mm 1	szt. szt.	1.000	1.000
28	KNR-W 2-15 d.2 0418-03 R= x3	Grzejniki stalowe jednopłytkowe o wysokości 600-900 mm i długości do 1600 mm (z przeróbka zasilenia i powrotu) 1	szt. szt.	1.000	1.000
3 45310000-3		Roboty instalacyjne elektryczne			
29	Kalkulacja d.3 własna	Montaż lamp oświetleniowych, włączników, okablowania. - lampy LED szt 3 - włączników szt 3 - okablowanie mb 20 1	szt. szt.	1.000	1.000
				RAZEM	1.000