



# Podsumowanie działalności

## Komendy Powiatowej Państwowej Straży Pożarnej w Nidzicy

w 2012 roku



# ZAGADNIENIA ORGANIZACYJNO KADROWE



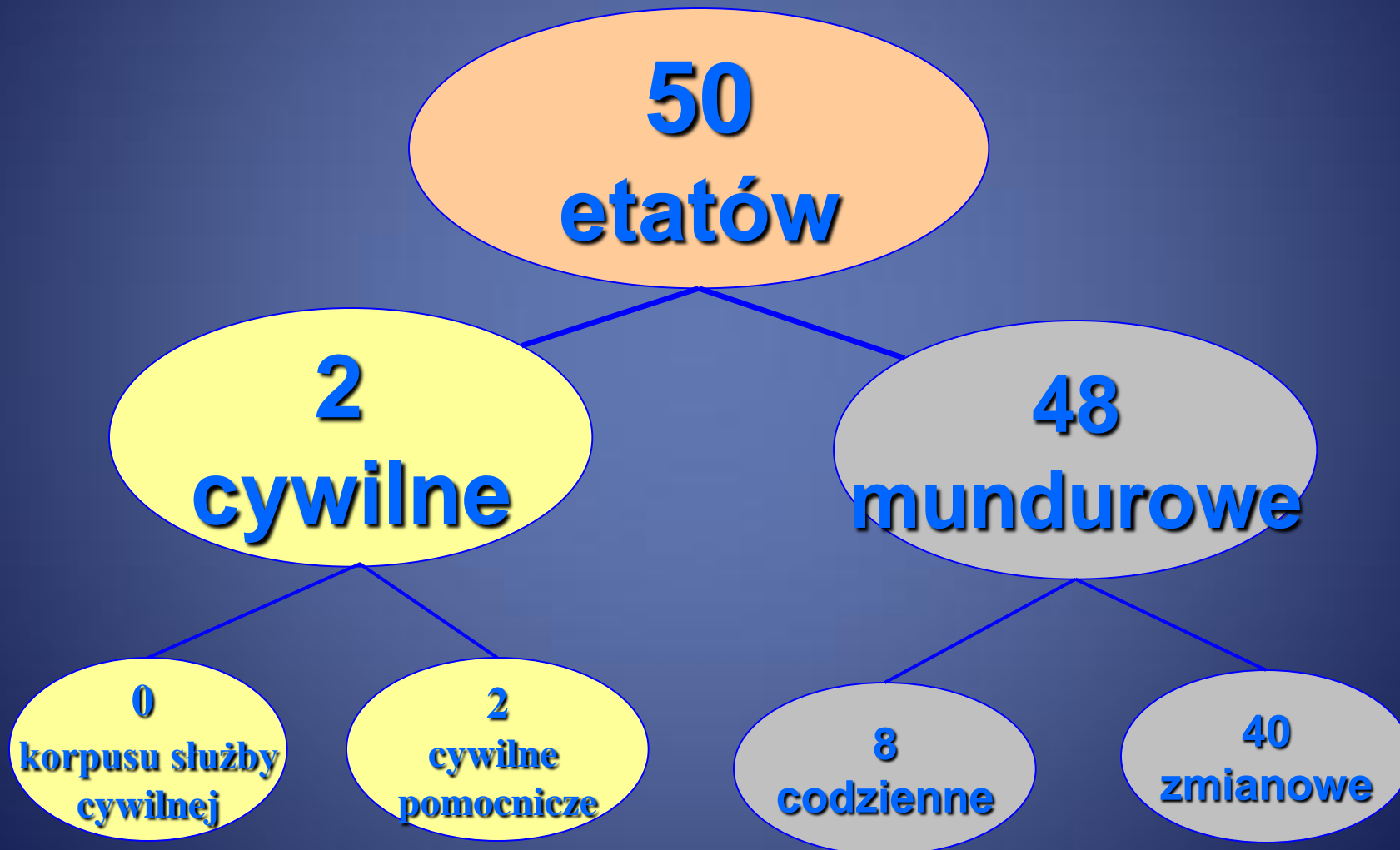
KP PSP Nidzica – V kategoria  
Rejon operacyjnego działania –  
obszar powiatu nidzickiego ok.  
961 km<sup>2</sup>

Liczba mieszkańców powiatu  
wynosi 34.191 mieszkańców





# ZATRUDNIENIE W KOMENDZIE POWIATOWEJ PAŃSTWOWEJ STRAŻY POŻARNEJ W NIDZICY



## Struktura zatrudnienia w 2012 roku

| Funkcjonariusze |              |                       |       | Pracownicy cywilni |           |      |
|-----------------|--------------|-----------------------|-------|--------------------|-----------|------|
| Limit etatowy   | Wykonanie    |                       |       | Limit etatowy      | Wykonanie |      |
|                 | Służba stała | Służba przygotowawcza | Razem |                    | Etatów    | Osób |
| 48              | 42           | 5                     | 47    | 2                  | 2         | 2    |

## Ruch kadrowy w 2012 roku

### Zwolnienia:

- w roku 2012 zwolniono ze służby w KP PSP w Nidzicy 1 funkcjonariusza z wysługą służby i emerytalną 22 lata.

### Przyjęcia:

- w roku 2012 do służby przyjęto 1 funkcjonariusza

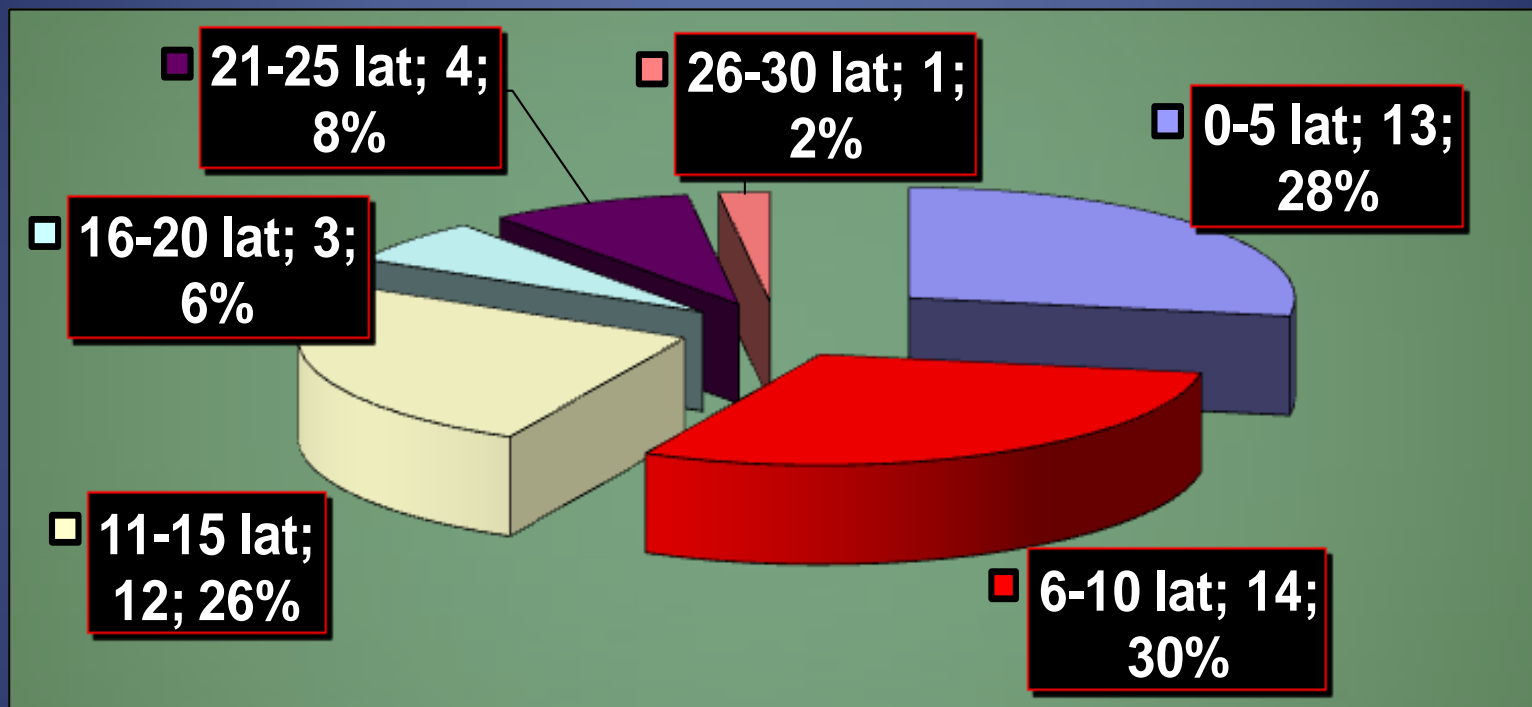
## Struktura zatrudnienia wg korpusu w 2012 roku

|               |      |
|---------------|------|
| Oficerowie    | – 4  |
| Aspiranci     | – 10 |
| Podoficerowie | – 23 |
| Szeregowcy    | – 10 |





## STRUKTURA ZATRUDNIENIA WG WYŚLUGI LAT SŁUŻBY





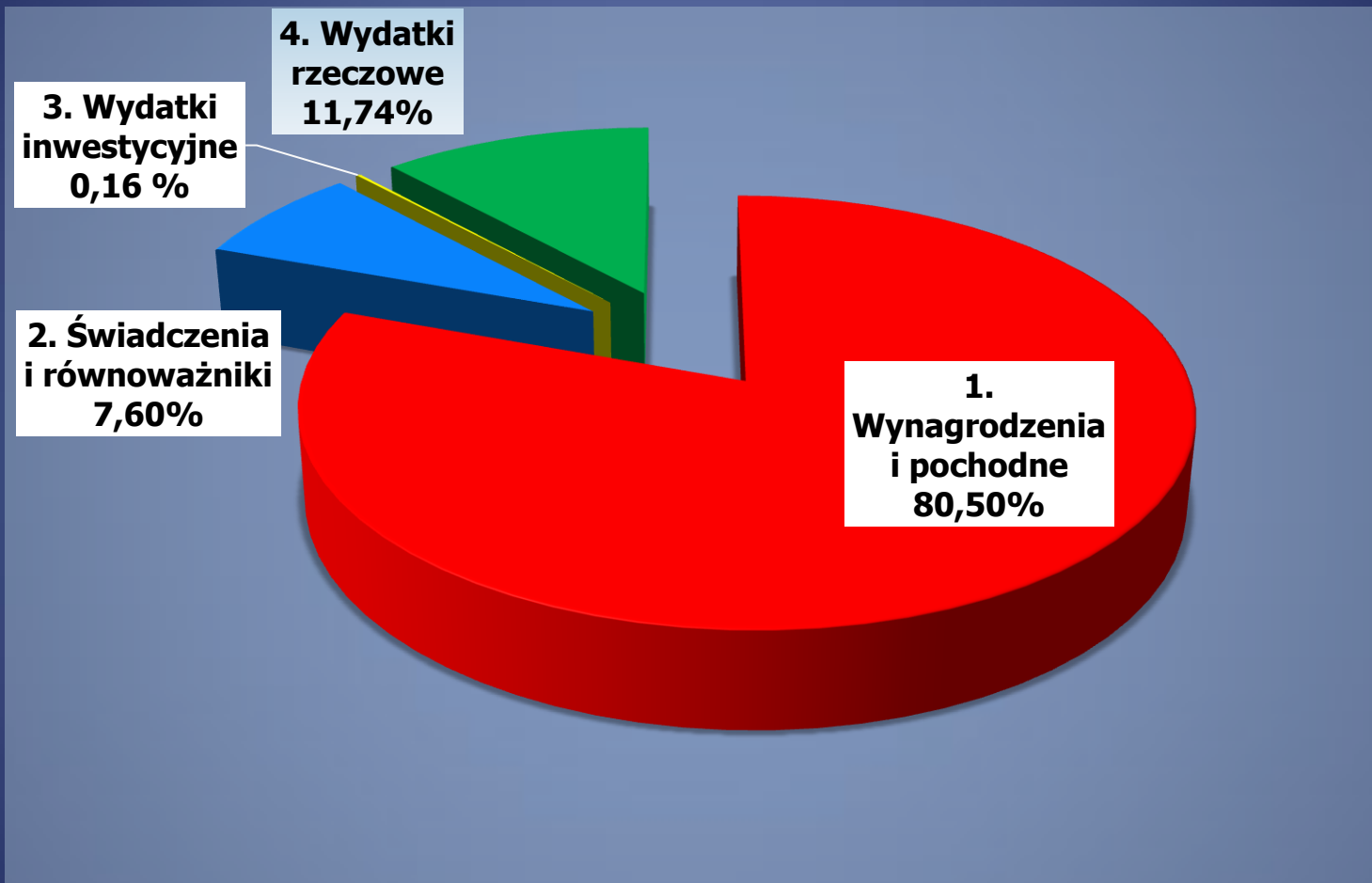
# ZAGADNIENIA FINANSOWE

Otrzymana dotacja od Wojewody w latach 2010 – 2012





## WYDATKI BUDŻETOWE w 2012 roku



Ponad 80,50 % wydatków budżetowych stanowiły wynagrodzenia i pochodne  
Wydatki inwestycyjne wyniosły 0,16% .

# ZAGADNIENIA OPERACYJNE

2011 r.

2012r.

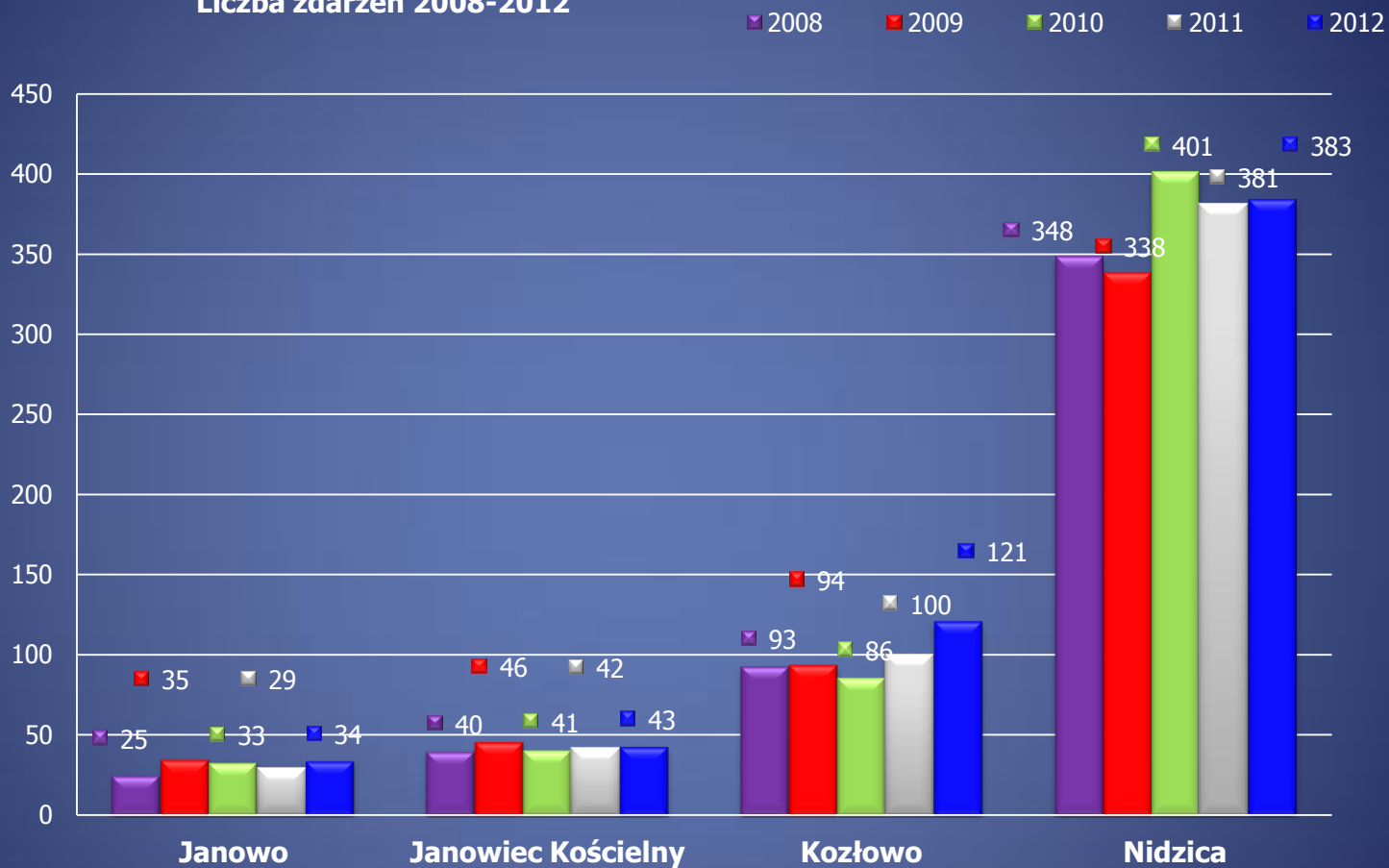
|                                  |  |         |            |
|----------------------------------|--|---------|------------|
| <b>OGÓŁEM</b>                    | <b>552</b>  | +5,3 %  | <b>581</b> |
| • pożary                         | <b>162</b>  | +17,9 % | <b>191</b> |
| • miejscowe zagrożenia           | <b>378</b>  | - 0,3%  | <b>377</b> |
| • alarmy fałszywe                | <b>12</b>  | +8,3%   | <b>13</b>  |
| <b>LICZBA ZDARZEŃ W POWIECIE</b> |  |         |            |

W 2012 roku zanotowano rekordowo wysoką liczbę 581 zdarzeń



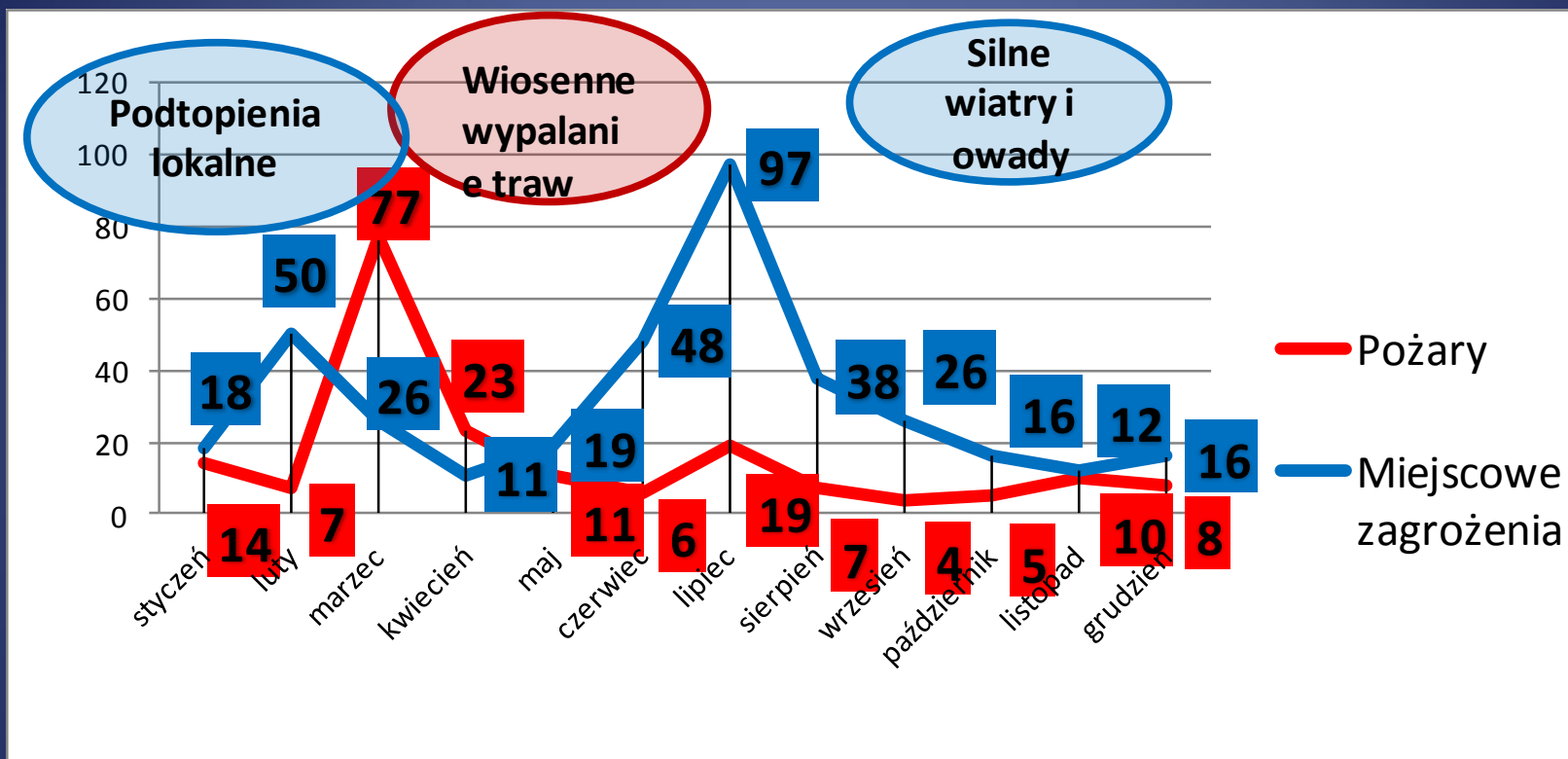
# Liczba zdarzeń w poszczególnych gminach na przełomie 5 ostatnich lat

Liczba zdarzeń 2008-2012





# Liczba pożarów i miejscowych zagrożeń w poszczególnych miesiącach 2012 r.



## •Wiosenne wypalanie traw

Zwiększoną palność odnotowano w okresie wiosennego wypalania traw. Najwyższa liczba pożarów wystąpiła w marcu (77 zdarzeń) i kwietniu,

## •Lokalne podtopienia

Najwięcej zdarzeń spowodowanych roztopami i opadami śniegu wystąpiło w miesiącu lutym, co wpłynęło na wysoką statystykę zdarzeń (50 miejscowych zagrożeń)

## •Skutki silnych wiatrów i owady błonkoskrzydłe

W lipcu i sierpniu zanotowano najwyższe liczby miejscowych zagrożeń (97 w lipcu)



## POSZKODOWANI

| Poszkodowani 2012               | ofiary śmiertelne | Ranni     |
|---------------------------------|-------------------|-----------|
| <b>OGÓŁEM</b>                   | <b>13</b>         | <b>75</b> |
| ■ <b>w pożarach</b>             | <b>0</b>          | <b>6</b>  |
| ■ <b>w miejsc. zagrożeniach</b> | <b>13</b>         | <b>69</b> |

| Poszkodowani 2011               | ofiary śmiertelne | Ranni      |
|---------------------------------|-------------------|------------|
| <b>OGÓŁEM</b>                   | <b>10</b>         | <b>116</b> |
| ■ <b>w pożarach</b>             | <b>1</b>          | <b>1</b>   |
| ■ <b>w miejsc. zagrożeniach</b> | <b>9</b>          | <b>117</b> |

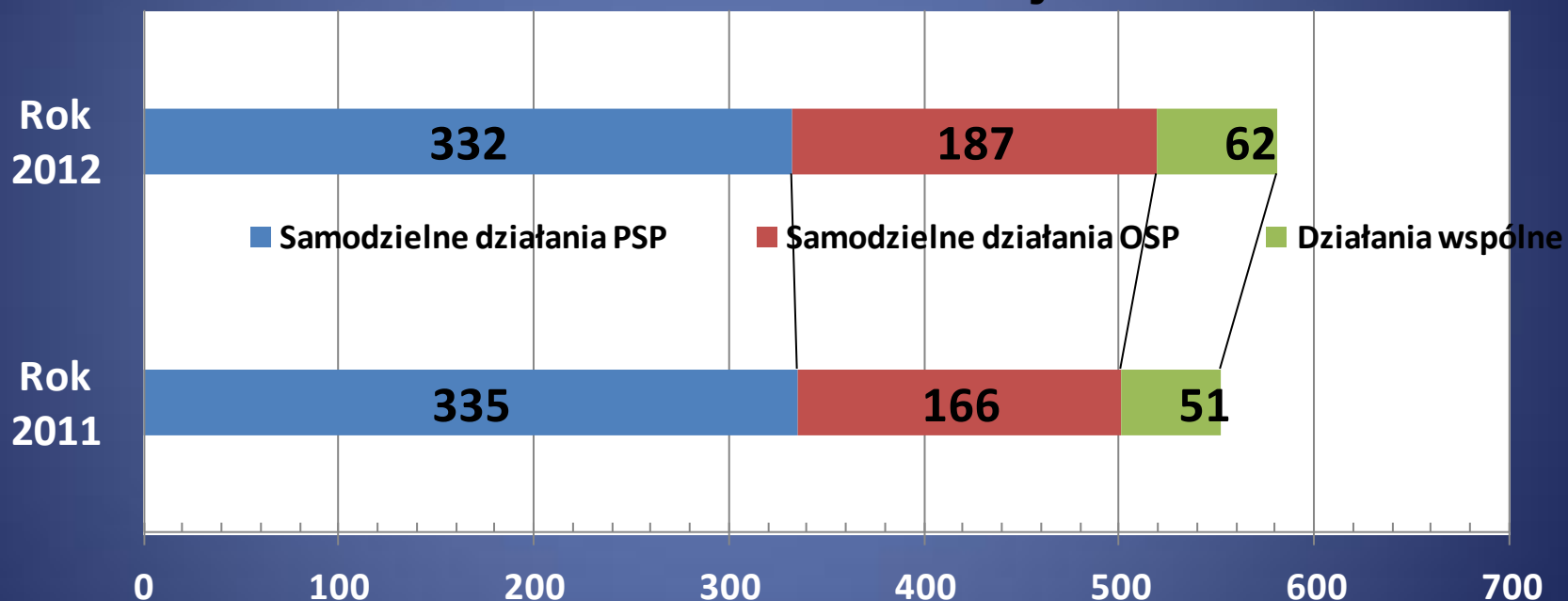
Liczba poszkodowanych spadła o ok. 36% w stosunku do poprzedniego roku.  
Liczba ofiar wzrosła o 30 %.

# Udział w zdarzeniach zastępów JRG, OSP KSRG i OSP spoza KSRG w 2011 r.



W 2012 roku samodzielny udział zastępów PSP w zdarzeniach wyniósł 57%, samodzielne działania OSP stanowiły 32%, działania wspólne PSP i OSP 11%.

O około 3% wzrost udział w działaniach jednostek OSP



# Liczba interwencji jednostek OSP w 2012 roku



JRG Nidzica  
wyjeżdżała  
do zdarzeń  
397 razy



5 jednostek OSP  
włączonych do  
KSRG wyjeżdżało  
do zdarzeń średnio

**27,2** razy



# Charakterystyczne zdarzenia 2012 r.

Zabezpieczenie wizyty Prezydenta RP w Nidzicy 25/05/2012 r.





# Nidzica, droga krajowa nr 7 - 11/01/2012



Samochód osobowy marki HYUNDAI TUCSON znajdował się w przydrożnym rowie. W pojeździe znajdowali się dwaj mężczyźni (kierowca i pasażer).

Na przeciwnym pasie samochód ciężarowy marki SCANIA (ciągnik siodłowy z naczepą) z uszkodzonym przodem. Za pomocą narzędzi hydraulicznych wykonano dostęp do poszkodowanych.

| Poszkodowani w zdarzeniu | Siły i środki     |                   |
|--------------------------|-------------------|-------------------|
|                          | Zastępy           | Osoby             |
| Ranni - 2                | 2- JRG Nidzica    | 9- JRG Nidzica    |
|                          | 2- pogotowie rat. | 6- pogotowie rat. |
|                          | 2- policja        | 4- policja        |



**Modłki - 11/03/2012**

**Samochód osobowy marki Citroen Xsara po zderzeniu z drzewem.  
W samochodzie pozostawała kierująca pojazdem kobieta.**



| Poszkodowani w zdarzeniu | Siły i środki     |                   |
|--------------------------|-------------------|-------------------|
|                          | Zastępy           | Osoby             |
| Ranni - 1                | 2- JRG Nidzica    | 7- JRG Nidzica    |
|                          | 1- pogotowie rat. | 3- pogotowie rat. |
|                          | 1- policja        | 2- policja        |



# Pożar warsztatu samochodowego 7/05/2012 Nidzica, ul. Żeromskiego

| Poszkodowani w zdarzeniu | Siły i środki     |                   |
|--------------------------|-------------------|-------------------|
|                          | Zastępy           | Osoby             |
| Ranni - 1                | 3- JRG Nidzica    | 8- JRG Nidzica    |
|                          | 1- pogotowie rat. | 3- pogotowie rat. |
|                          | 2- policja        | 4- policja        |







| Poszkodowani w zdarzeniu | Siły i środki     |                   |
|--------------------------|-------------------|-------------------|
|                          | Zastępy           | Osoby             |
| Ranni - 2                | 2- JRG Nidzica    | 7- JRG Nidzica    |
|                          | 2- pogotowie rat. | 6- pogotowie rat. |
|                          | 4- policja        | 9- policja        |

## Załuski droga krajowa nr 7, 11/06/2012

Samochód osobowy Toyota RAV4 prawdopodobnie wpadł w poślizg i zderzył się tyłem z nadjeżdżającym z naprzeciwka samochodem ciężarowym marki Man.

W pojazdach podróżowali tylko kierowcy, którzy w wyniku zderzenia zostali uwięzieni. Strażacy przy użyciu narzędzi hydraulicznych wykonali dostęp do poszkodowanych.

Następnie kierowcom założono kołnierze ortopedyczne i przetransportowano ich karetkami do szpitala w Działdowie.



# Wikno, droga nr 778 - 01/09/2012



| Poszkodowani w zdarzeniu | Siły i środki     |                   |
|--------------------------|-------------------|-------------------|
|                          | Zastępy           | Osoby             |
| Ranni - 3                | 2- JRG Nidzica    | 7- JRG Nidzica    |
| Ofiary śmiertelne - 0    | 2- OSP            | 5- OSP            |
|                          | 1- pogotowie rat. | 3- pogotowie rat. |
|                          | 2- policja        | 5- policja        |
|                          | 1- inne podmioty  | 2- inne podmioty  |

**W samochodzie marki BMW podróżował sam kierowca, w drugim pojeździe marki Opel Astra podróżowało dwóch mężczyzn. Trzej poszkodowani w zderzeniu czołowym zostali zabrani przez ZRM do szpitala w Nidzicy.**



**11/09/2012 – DYŻURNY STANOWISKA KIEROWANIA OTRZYMAŁ INFORMACJĘ O WYPADKU W STUDNI GŁĘBINOWEJ PRZEPOMPOWNI ŚCIEKÓW, ZNAJDUJĄCEJ SIĘ PRZY UL. LEŚNEJ W NIDZICY**

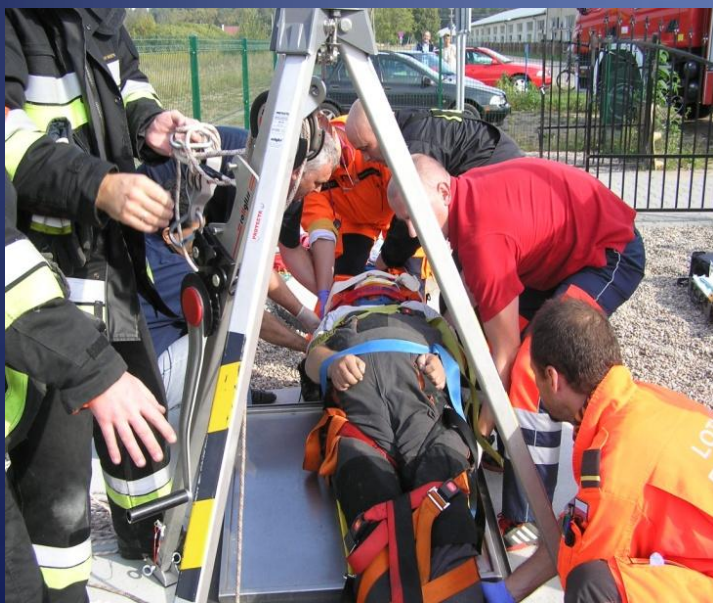
Nieprzytomny mężczyzna znajdował się pod zespołem pomp w studni głębinowej przepompowni ścieków, na głębokości około 6m.



| Poszkodowani w zdarzeniu | Siły i środki     |                   |
|--------------------------|-------------------|-------------------|
|                          | Zastępy           | Osoby             |
| Ranni - 1                | 3- JRG Nidzica    | 8- JRG Nidzica    |
|                          | 2- pogotowie rat. | 6- pogotowie rat. |
|                          | 2- policja        | 6- policja        |



Poszkodowanego wydobyto przy użyciu trójnogu ratowniczego oraz urządzenia linkowego typu „Rollgliss”.



Mężczyzna został odtransportowany śmigłowcem do szpitala. W wyniku doznanych obrażeń zmarł



# Pożar sterty słomy w Kanigowie – 5/10/2012 r.



| Siły i środki  |                 |
|----------------|-----------------|
| Zastępy        | Osoby           |
| 4- JRG Nidzica | 15- JRG Nidzica |
| 1- OSP w KSRG  | 4- OSP w KSRG   |
| 2- OSP         | 8- OSP          |
| 1- policja     | 2- policja      |

**W październiku i listopadzie paliły się sterty w Dziurdzewie i Sławce Wielkiej**



# Lipowo, droga 1587N - 09/11/2012

## Samochód osobowy marki Renault Laguna po uderzeniu w drzewo.



| Poszkodowani w zdarzeniu | Siły i środki     |                   |
|--------------------------|-------------------|-------------------|
|                          | Zastępy           | Osoby             |
| Ranni - 0                | 2- JRG Nidzica    | 7- JRG Nidzica    |
| Ofiary śmiertelne - 1    | 1- OSP            | 6- OSP            |
|                          | 2- pogotowie rat. | 6- pogotowie rat. |
|                          | 2- policja        | 7- policja        |

Podróżujący pojazdem (kierowca) znajdował się poza pojazdem. Lekarz stwierdził jego zgon. Strażacy zabezpieczyli miejsce zdarzenia, sprawdzili układ paliwowy i przeszukali teren w poszukiwaniu innych poszkodowanych (nie znaleziono).



# Pożar w Łysakowie 15/11/2012 r.

| Poszkodowani w zdarzeniu | Siły i środki       |                     |
|--------------------------|---------------------|---------------------|
|                          | Zastępy             | Osoby               |
| Ranni - 1                | 3- JRG Nidzica      | 9- JRG Nidzica      |
| Ofiary śmiertelne - 0    | 2- OSP w KSRG       | 8- OSP w KSRG       |
|                          | 1 - OSP             | 2 - OSP             |
|                          | 1- pogotowie rat.   | 3- pogotowie rat.   |
|                          | 3- policja          | 7- policja          |
|                          | 1- pogotowie energ. | 2- pogotowie energ. |



**Pożar budynku mieszkalnego wielorodzinnego, w którym mieszkało 12 osób.**

**W chwili przybycia zastępów JRG w Nidzicy pożarem objęte było całe poddasze.  
W obiekcie przebywało 10 osób z czego 9 ewakuowało się samodzielnie. Jednego mężczyznę ewakuowali strażacy.**





## Pożar budynku mieszkalnego w Nidzicy przy Al. Wojska Polskiego – 17/12/2012 r.



| Poszkodowani w zdarzeniu | Siły i środki       |                     |
|--------------------------|---------------------|---------------------|
|                          | Zastępy             | Osoby               |
| Ranni - 2                | 3- JRG Nidzica      | 13- JRG Nidzica     |
|                          | 1- OSP              | 6- OSP              |
|                          | 2- pogotowie rat.   | 6- pogotowie rat.   |
|                          | 3- policja          | 6- policja          |
|                          | 1- pogotowie energ. | 2- pogotowie energ. |
|                          | 1- pogotowie gazowe | 2- pogotowie gazowe |





998

## Komenda Powiatowa Państwowej Straży Pożarnej w Nidzicy



**Krajowy System Ratowniczo-Gaśniczy na terenie powiatu nidzickiego tworzy:**

**-Komenda Powiatowa PSP w Nidzicy,  
-5 jednostek OSP włączonych do KSRG (Janowo, Napiwoda, Kozłowo, Sarnowo, Janowiec Kościelny),**

**Działania podmiotów KSRG na terenie powiatu wspomaga:**

**-10 jednostek OSP typu „S” (Jagarzewo, Róg, Nowa Wieś Wielka, Szczepkowo Borowe, Szkotowo, Krokowo, Łyna, Bolejny, Frąknowo, Januszkowo),  
-2 jednostki OSP typu „M” (Lipowo, Gołębiewo).**



# Na terenie powiatu funkcjonuje 15 jednostek OSP wyposażonych w samochody pożarnicze



## Wysokość dotacji KSRG w latach 2007-2012

| L p                          | Nazwa jednostki    | Rok 2007     | Rok 2008     | Rok 2009     | Rok 2010     | Rok 2011      | Rok 2012     |
|------------------------------|--------------------|--------------|--------------|--------------|--------------|---------------|--------------|
| 1                            | Napiwoda           | 3900         | 23860        | 5300         | 3850         | 45550         | 4300         |
| 2                            | Kozłowo            | 3250         | 3220         | 4050         | 3650         | 16300         | 48500        |
| 3                            | Janowiec Kościelny | 23250        | 3060         | 3650         | 3050         | 18400         | 7950         |
| 4                            | Sarnowo            | 3050         | 3180         | 3850         | 2700         | 16350         | 3300         |
| 5                            | Janowo             | 3200         | 3340         | 3700         | 3350         | 51900         | 22850        |
| <b>Ogółem dotacje w roku</b> |                    | <b>36650</b> | <b>36660</b> | <b>20550</b> | <b>16600</b> | <b>148500</b> | <b>86900</b> |

W ostatnich dwóch latach kwota dotacji znacznie wzrosła w stosunku do lat poprzednich. Jednostki wniosowały o przyznanie kwoty dotacji na zakupy sprzętowe na kwotę 86 tys. 900 zł

**Tab. Wydatki bieżące 2012**

| Lp.   | Jednostka OSP      | Kwota przyznanej dotacji | Nazwa zakupu   |
|-------|--------------------|--------------------------|--|
| 1     | Napiwoda           | 4.300 zł                 | Buty specjalne- 2szt.<br>Umundurowanie (ubranie specjalne,rękawice) -2 kpl,<br>Ubranie koszarowe - 4 szt.<br>Myjka ciśnieniowa - 1 szt.      |
| 2     | Janowo             | 2.850 zł                 | Komplet do usuwania gniazd owadów (kombinezon, worek, rękawice) - 2 kpl.<br>Rozdzielacz kulowy -1 szt.<br>Prądownica piany ciężkiej - 2 szt. |
| 3     | Sarnowo            | 3.300 zł                 | Rękawice strażackie - 4 kpl,<br>Kominiarki - 4 szt.<br>Spodniobuty - 1para<br>Ubranie ochronne - 5 szt.                                      |
| 4     | Janowiec Kościelny | 2.950 zł                 | Prądownica - 1 szt.<br>Radiotel.nasobny - 1szt.<br>Wąż pożarniczy - 3 szt.<br>Ubranie specjalne - 1 kpl.                                     |
| Razem |                    | 13.400 zł                |  |

**Tab. Wydatki inwestycyjne (zakupy celowe)**

| Lp.   | Jednostka OSP      | Kwota przyznanej dotacji | Nazwa zakupu                            |
|-------|--------------------|--------------------------|---|
| 1     | Kozłowo            | 48.500 zł                | hydrauliczny zestaw ratowniczy Holmatro |
| 2     | Janowo             | 20.000 zł                | pompa pożarnicza Tohatsu                |
| 3     | Janowiec Kościelny | 5.000 zł                 | pompa pływająca Niagara                 |
| Razem |                    | 73.500 zł                |   |





W 2012 roku OSP Nowa Wieś Wielka pozyskała samochód pożarniczy Star 200 GBM 2,5/16 z 1985 r., który zastąpił dotychczas użytkowanego Stara 200 z 1978 r. po awarii silnika



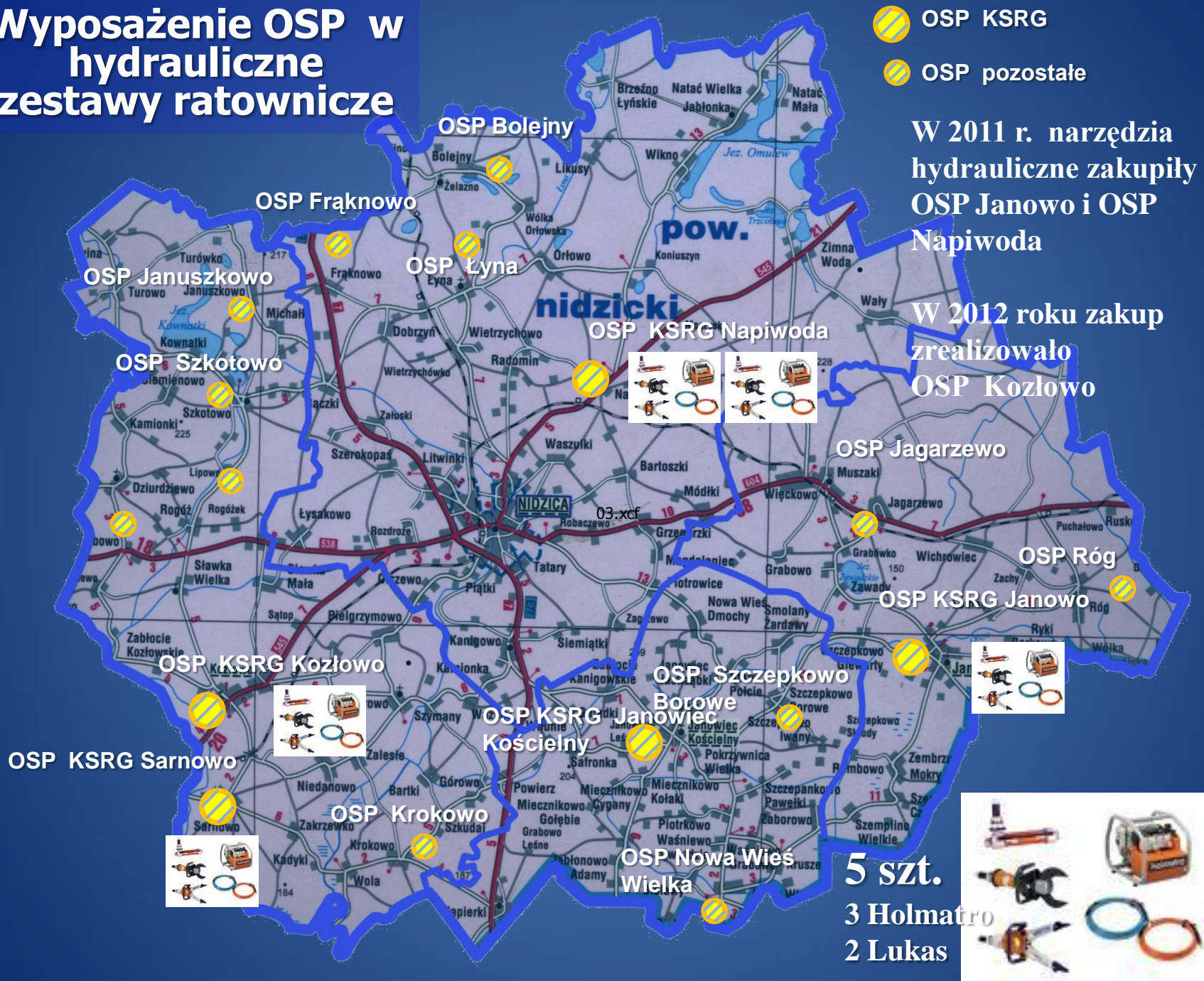
# Wyposażenie OSP w hydrauliczne zestawy ratownicze

 OSP KSRG

 OSP pozostałe

W 2011 r. narzędzia hydrauliczne zakupiły OSP Janowo i OSP Napiwoda

W 2012 roku zakup zrealizowało OSP Kozłowo





# Wyposażenie OSP w sprzęt specjalistyczny – aparaty powietrzne nadciśnieniowe

-  OSP KSRG
-  OSP pozostałe



Stan -32 kpl

Potrzeby występują w OSP spoza KSRG –  
brakuje około 30 kpl



# Wyposażenie OSP w sprzęt specjalistyczny pilarki oraz piły do betonu i stali

-  OSP KSRG
-  OSP pozostałe



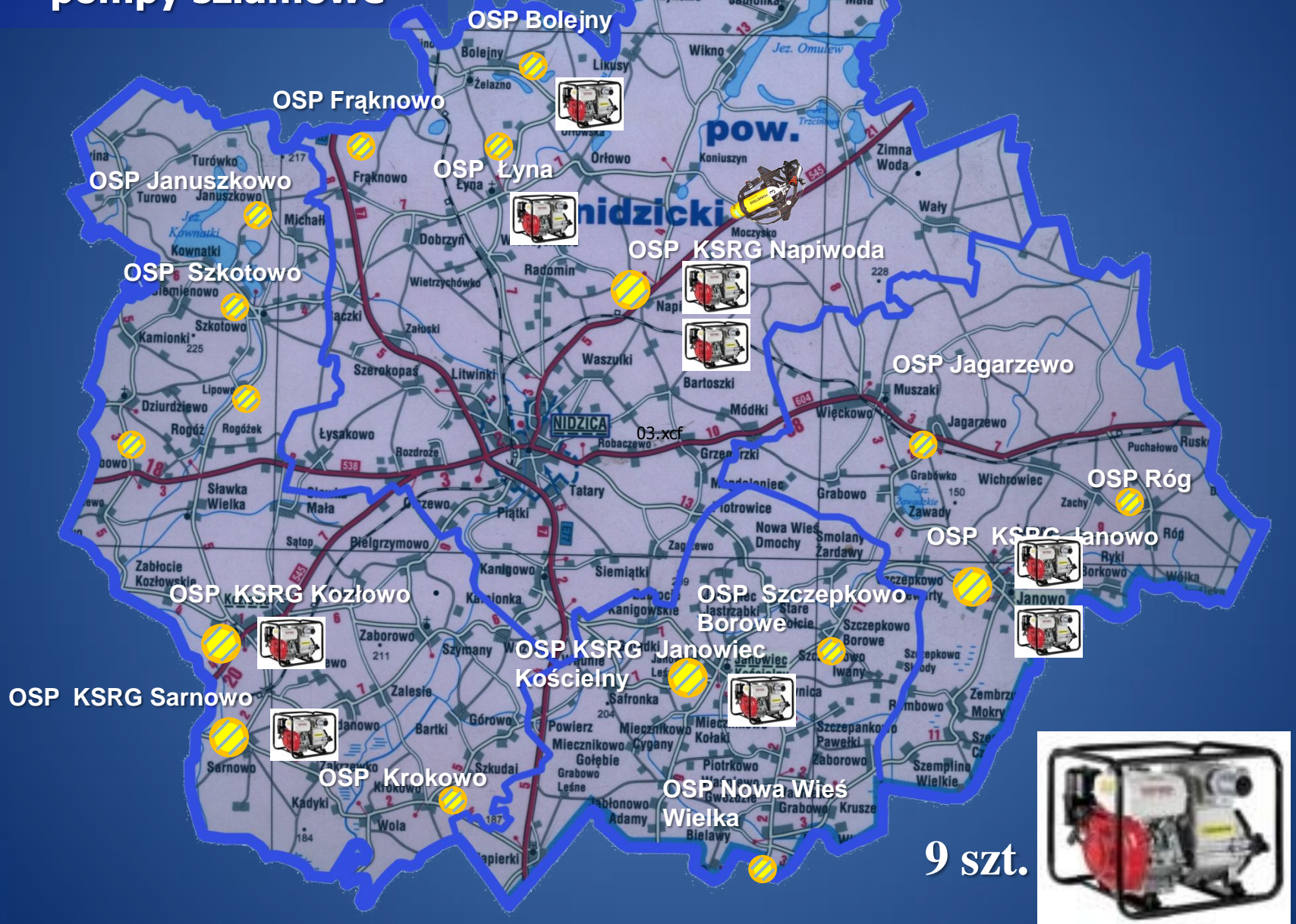
21 szt. - brak w OSP Nowa Wieś Wielka

znajdują się w OSP KSRG oraz po 1 szt. w OSP Lyna i OSP Bolejny



# Wyposażenie OSP w sprzęt specjalistyczny - pompy szlamowe

-  OSP KSRG
-  OSP pozostałe





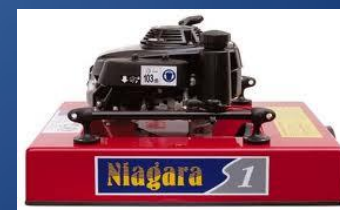
# Wyposażenie OSP w motopompy pływające

 OSP KSRG

 OSP pozostałe

Na wyposażeniu OSP znajduje się 18 motopomp pływających.

Braki występują w OSP Róg, Nowa Wieś Wielka i Januszkowo





# Wyposażenie OSP w zestawy pierwszej pomocy PSP R-1

 OSP KSRG

 OSP pozostałe

Na wyposażeniu OSP  
znajduje się 10  
zestawów PSP R-1





# INSPEKCJE GOTOWOŚCI OPERACYJNEJ OSP

W maju 2012 r. Komenda Powiatowej PSP w Nidzicy przeprowadziła inspekcje gotowości operacyjnej jednostek Ochotniczych Straży Pożarnych włączonych do krajowego systemu ratowniczo-gaśniczego oraz jednostek OSP spoza systemu.

Łącznie skontrolowano 14 jednostek OSP.

Do najistotniejszych uwag zaliczono:

- Braki wymaganej ilości kierowców OSP
- Braki całodobowej dyspozycyjności
- Braki odzieży ochronnej oraz sprzętu ratowniczego
- Braki podstawowej dokumentacji

## Oceny z inspekcji uzyskane przez OSP KSRG

| L.p. | Nazwa OSP             | Data   | Uzyskana ocena         |
|------|-----------------------|--|------------------------|
| 1    | Sarnowo               | 9 maja 2012 r.<br>godz. 9 <sup>00</sup> – 11 <sup>30</sup>   | dobra - 36 pkt.        |
| 2    | Kozłowo               | 10 maja 2012 r.<br>godz. 8 <sup>30</sup> – 10 <sup>20</sup>  | bardzo dobra - 45 pkt. |
| 3    | Janowo                | 16 maja 2012 r.<br>godz. 9 <sup>00</sup> – 12 <sup>00</sup>  | bardzo dobra - 47 pkt. |
| 4    | Janowiec<br>Kościelny | 17 maja 2012 r.<br>godz. 12 <sup>00</sup> - 15 <sup>20</sup> | dobra - 40 pkt.        |
| 5    | Napiwoda              | 18 maja 2012 r.<br>godz. 9 <sup>00</sup> – 12 <sup>00</sup>  | dobra - 43 pkt.        |



# Ćwiczenia i szkolenia

W roku 2012 KPPSP w Nidzicy zorganizowała łącznie 248 ćwiczeń, w których uczestniczyło 281 zastępów, w tym:

- 243 ćwiczenia organizowane przez dowódców zmian, sekcji i zastępów,
- 4 ćwiczenia organizowane przez dowódcę JRG,
- 1 ćwiczenie organizowane przez komendanta powiatowego,

oraz

2 koncentracje gminne, które zorganizowali komendanci gminni OSP gminy Kozłowo i Nidzica





11.08.2012r. w  
Szkotowie odbyła się  
Koncentracja Gminna  
jednostek OSP gminy  
Kozłowo



29.09.2012r. w Napiwodzie odbyła się Koncentracja  
Gminna jednostek OSP gminy Nidzica





Strażacy OSP musieli zmierzyć się zarówno z wypadkiem samochodowym jak i pożarem











Ćwiczenia Komendanta Powiatowej Państwowej Straży Pożarnej w Nidzicy zorganizowano 7.11.2012 r. ok. godz. 10:00 na bazie obiektów Polskiego Stowarzyszenia Na Rzecz Osób z Upośledzeniem Umysłowym jako „Ćwiczenia zgrywające podmiotów i służb ratowniczych powiatu nidzickiego - PSOUU 2012”.





## EPIZOD 1 – wybuch i pożar





**EWAKUACJA UCZESTNIKÓW I PRACOWNIKÓW PSOUU**





## EPIZOD 2 – WYPADEK KOMUNIKACYJNY





## PODSUMOWANIE ĆWICZEŃ





## Wykaz szkoleń prowadzonych na rzecz OSP w 2012 roku

| Lp. | Nazwa szkolenia  | Data                                       | ilość osób |
|-----|--|--|------------|
| 1.  | <p><b>Szkolenie podstawowe strażaków - ratowników OSP cz.II</b></p> <p>(drugi etap szkolenia strażaków, którzy ukończyli pierwszą część kursu dwuetapowego )</p>   | XI.-8.XII.20012r.                          | 5          |
| 2.  | <p><b>Szkolenie podstawowe strażaków - ratowników OSP</b></p> <p>(jednoetapowe) - realizowane w okresie 27 października - 8 grudnia 2012 r - zgłoszono 50 strażaków.</p>   | 27.X.-<br>8.XII.2012r.                     | 38         |
| 3.  | <p><b>Kurs kwalifikowanej pierwszej pomocy</b></p> <p>Kurs organizowany przez ZOW ZOSPRP. Pierwsza część szkolenia odbyła się w Olsztynie, a druga w Pruszczu Gdańskim.</p>  | 16-18.XI.2012r.<br>30.XI.-<br>2.XII.2012r. | 5          |
| 4.  | <p><b>Szkolenie specjalistyczne w zakresie ratownictwa technicznego</b></p> <p>Szkolenie zorganizowano w formie zjazdów weekendowych. Zajęcia teoretyczne i praktyczne odbyły się w KP PSP w Nidzicy i objęły 39 godzin lekcyjnych. Szkolenie rozszerzono o dodatkowe 8 godzin zajęć z zakresu kierowaniem ruchem drogowym.</p> <p>31 marca 2012 r. odbył się egzamin teoretyczny oraz ćwiczenia praktyczne sprawdzające nabyte umiejętności.</p> <p>Wzięli w nich udział strażacy z OSP w Napiwodzie, Łynie, Frąknowie, Bolejnach, Janowie i Jagarzewie.</p> <p>Kursanci uzyskali praktyczną wiedzę w zakresie stosowania metod i technik uwalniania poszkodowanych w wypadkach komunikacyjnych oraz zostali zapoznani z elementami udzielania kwalifikowanej pierwszej pomocy.</p> | 17-31.III.2012r.                           | 11         |



# Szkolenia Ochotniczych Straży Pożarnych

31 marca 2012 r. w Komendzie Powiatowej Państwowej Straży Pożarnej w Nidzicy odbył się egzamin sprawdzający wiedzę i umiejętności strażaków OSP, którzy od 17 marca systematycznie uczestniczyli w zajęciach szkolenia z zakresu ratownictwa technicznego. Egzamin zdało 11 strażaków.





# Szkolenie podstawowe strażaków-ratowników OSP



8 grudnia 2012 r. w KP PPSP w Nidzicy odbył się egzamin sprawdzający wiedzę i umiejętności strażaków OSP, którzy od 27 października systematycznie uczestniczyli w zajęciach szkolenia podstawowego jednoetapowego oraz szkolenia podstawowego część II.



Egzamin zdało 43 strażaków.







# ZAGADNIENIA SPORTOWE

W dniach 22-23 i 25 maja 2012 roku na stadionie uniwersyteckim w Kortowie, na wspinalni Ośrodka Szkolenia PSP w Olsztynie i Stadionie w Nowym Mieście Lubawskim, rozegrano XIII Mistrzostwa Województwa Warmińsko-Mazurskiego w Sporcie Pożarniczym





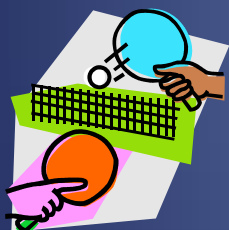
# Drużyna KP PSP w Nidzicy zajęła ostatecznie VIII miejsce



| Komenda        | 100 m  |    | Drabina hakowa |   | Sztafeta |    | Ćw. bojowe |   | Suma czasów | Miejsce |
|----------------|--------|----|----------------|---|----------|----|------------|---|-------------|---------|
|                | czas   | m  | czas           | m | czas     | m  | czas       | m |             |         |
| KP PSP Nidzica | 126,04 | 14 | 123,49         | 7 | 73,06    | 12 | 35,29      | 9 | 357,88      | 8       |



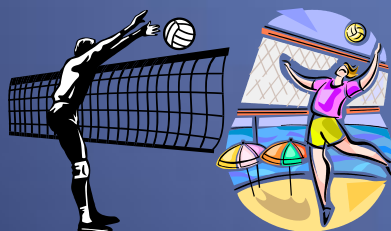
W 2012 roku strażacy KP PSP w Nidzicy obok zawodów w sporcie pożarniczym wzięli udział w zawodach w tenisie stołowym, halowej piłce nożnej i piłce siatkowej



tenis stołowy



piłka nożna



piłka siatkowa i  
siatkówka plażowa





# Największe sukcesy sportowe w 2012 roku osiągnęliśmy w tenisie stołowym



Podczas XIV Mistrzostw Województwa Warmińsko.- Mazurskiego strażaków w tenisie stołowym, które odbyły się 17 lutego 2012 roku w Nidzicy po raz czwarty z rzędu zajęliśmy I miejsce





Indywidualnie najwyżej uplasował się sekc. Mariusz Madej, który zajął IV miejsce





# PROWADZONE CZYNNNOŚCI KONTROLNO- ROZPOZNAWCZE

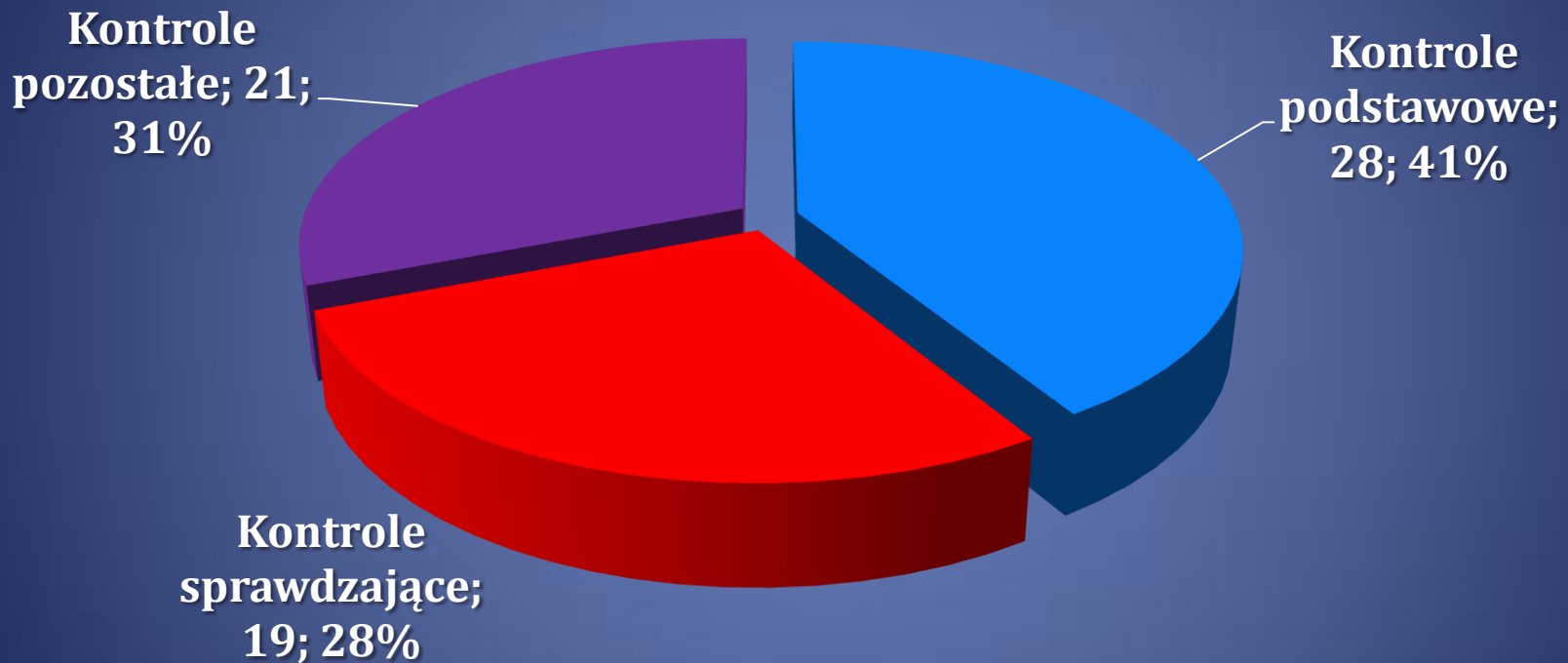


Czynności kontrolno – rozpoznawcze obejmują w szczególności:

- kontrolę przestrzegania przepisów przeciwpożarowych,
- ocenę zgodności wykonania obiektu budowlanego z projektem budowlanym,
- rozpoznawanie możliwości i warunków prowadzenia działań ratowniczych przez jednostki ochrony przeciwpożarowej,
- rozpoznawanie innych miejscowych zagrożeń.



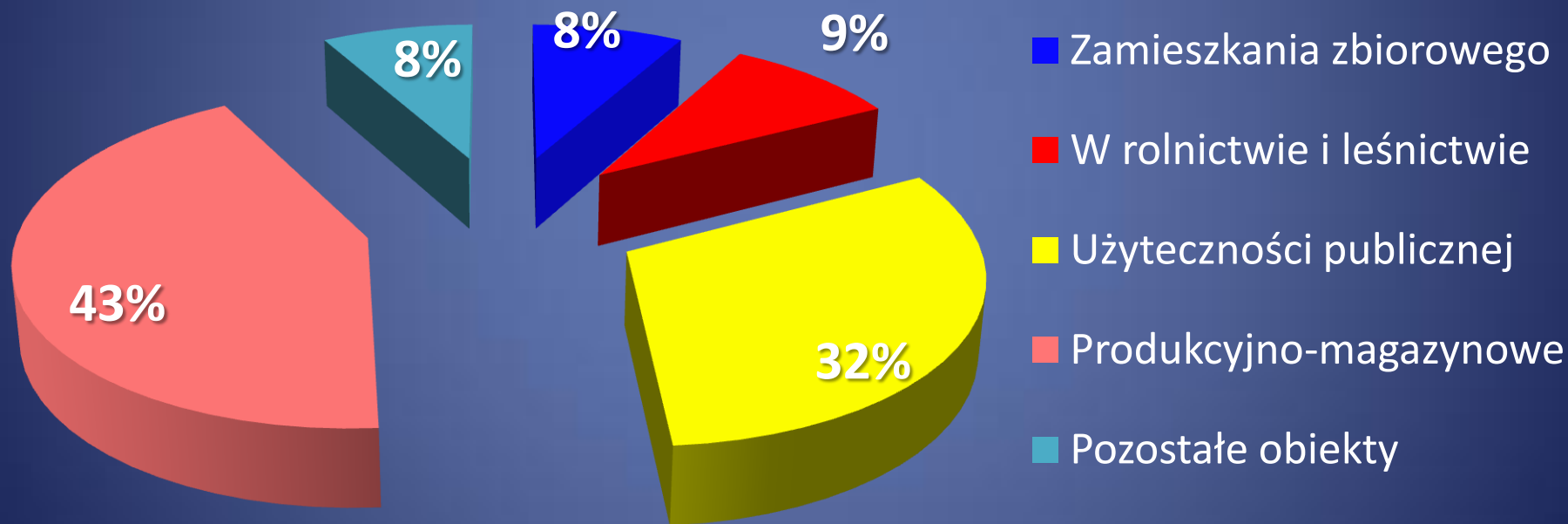
# Ilość przeprowadzonych kontroli w 2012 r.



**W 2012 r przeprowadzono 68 kontrole**

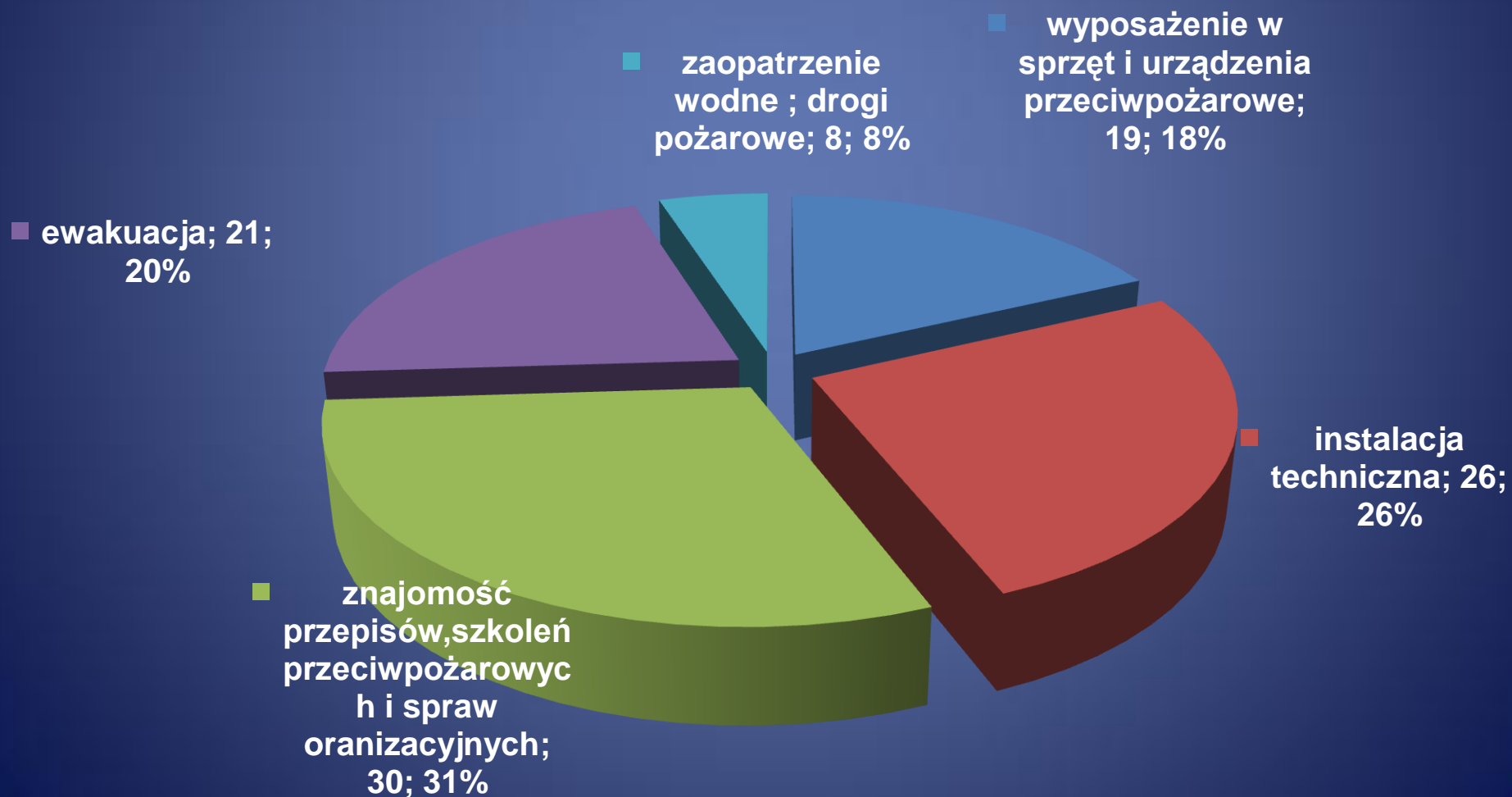
Podczas kontroli stwierdzono łącznie 86 usterek w zabezpieczeniu przeciwpożarowym obiektów, naruszających przepisy przeciwpożarowe.

# Kontrole w poszczególnych grupach obiektów w 2012 r.





# W zabezpieczeniu przeciwpożarowym obiektów stwierdzono 104 usterki



# Tlenek węgla

W 2012 roku miały miejsce  
**23 takie interwencje.**

Wezwania miały miejsce w miesiącach  
styczeń-luty oraz grudzień.

Potwierdzono 11 przypadków  
występowania tlenku węgla, w 9  
przypadkach wystąpiły zatrucia.

W urządzenie umożliwiające pomiar i  
określenie obecności tlenku węgla  
wyposażona jest JRG PSP w Nidzicy.



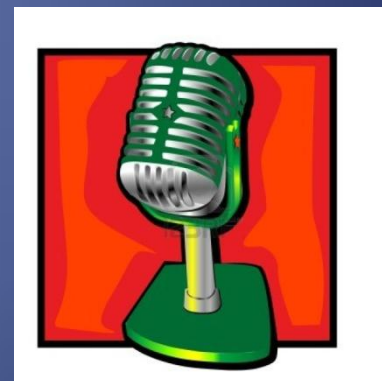


W zakresie profilaktyki prowadzono czynności kontrolne oraz informacyjne:

- prowadzenie kontroli doraźnych wspólnie z Nadzorem Budowlanym;
- propagowanie ulotek informacyjnych;
- zamieszczanie informacji w lokalnej prasie i telewizji oraz w internecie;

Dokonano nagrań dla telewizji lokalnej i regionalnej (TV Nidzica, Telewizja Mazury) oraz redakcji portalu Moja Nidzica, m.in.:

*„Uwaga czad” i „Uważajmy na tlenek węgla”*



# Działania pokontrolne

- Podstawowym działaniem pokontrolnym było wydanie decyzji administracyjnej w celu wymuszenia usunięcia uchybień i niedociągnięć. Na podstawie wyników przeprowadzonych czynności kontrolno - rozpoznawczych wydano łącznie 26 decyzji administracyjnych nakazujących usunięcie stwierdzonych nieprawidłowości.
- Nałożono ogółem 8 mandatów karnych na kwotę 750 zł.





# ZAGADNIENIA TECHNICZNE I KWATERMISTRZOWSKIE

# Komenda Powiatowa Państwowej Straży Pożarnej w Nidzicy dysponuje 10 pojazdami pożarniczymi, w tym:

- 4 ratowniczo-gaśnicze:

GBA 2,5/16

GBA 0,7/19

GCBARt 5/32

GCBM 18/8

- 6 specjalnych:

SHD 25

SCRt

SKw (Star 266)

SLKw (Renault Trafic)

SOp (Mitsubishi)

SOp (Opel Astra)

Normy eksploatacyjne przekraczają 4 pojazdy:

GBA0,7/19(Mercedes) - 18 lat, SKw (Star266) – 24 lata oraz

GCBM18/8(Jelcz) i naczepa – 26 lat

(średni wiek tych pojazdów wynosi 23,5 roku przy średniej wszystkich pojazdów 12,3)



31 sierpnia 2012 r. rozwiązano „Porozumienie w sprawie organizacji i określenia zasad funkcjonowania Zintegrowanego Stanowiska Reagowania Kryzysowego w Nidzicy z dnia 29 grudnia 2006 r”

Zakupiono centralę telefoniczną oraz rejestrator rozmów  
użyczony przez ZOZ w Nidzicy – zakup w kwocie 7 tys. zł  
brutto dofinansowała KW PSP w Olsztynie



Centrala Siemens Hipath 3550



Rejestrator TRX KSRC 332

W 2012 roku od Komendy Wojewódzkiej PSP w Olsztynie otrzymaliśmy wsparcie w postaci środków ochrony indywidualnej o wartości 4155,30 zł

Ubrania koszarowe

5 kpl.



1 822,50 zł

Rękawice specjalne

10 par



1 263,60 zł

Kominiarka niepalna

15 szt.



1 069,20 zł

Otrzymaliśmy również

Detektor prądu HotStick

1 szt.



2 702,70 zł



## W 2012 roku ze środków własnych zakupiono

| Lp | Rodzaj sprzętu                       | Wartość w zł | Uwagi |
|----|--------------------------------------|--------------|-------|
| 1  | Wyposażenie do namiotu ewakuacyjnego | 4620         |       |
| 2  | Szafa do suszenia ubrań specjalnych  | 3950         |       |
| 3  | Miernik wielogazowy Mx 4             | 3020         |       |
| 4  | Maski aparatu powietrznego           | 1160         |       |



# Potrzeby w zakresie wyposażenia Jednostki Ratowniczo-Gaśniczej

## 1. W zakresie pojazdów ratowniczo-gaśniczych:

- wymiana samochodu GCBM 18/8 ze względu na przekroczoną normę eksploatacyjną, zgodnie z zarządzeniem nr 8 KG PSP z dnia 10 kwietnia 2008 r. zmienionym zarządzeniem nr 13 z dnia 27.12.2012r. w sprawie gospodarki transportowej,

## 2. Pojazdów specjalnych:

- lekki samochód dowodzenia i łączności,
- samochód ciężarowy o masie całkowitej do 3,5nt.

## 3. Pozostałego sprzętu (występujące braki w wyposażeniu JRG w odniesieniu do obowiązującego minimalnego normatywu wyposażenia):

- generator piany lekkiej - przenośny (napęd turbiną wodną)
- skokochrony kat. 2 (umożliwiający skok z wysokości do 15 m)

## W zakresie ratownictwa chemiczno-ekologicznego niezbędne jest doposażenie JRG w:

- kabinę dekontaminacyjną,
- zestawy łączności podhełmowej (6 kpl.)
- narzędzia nieiskrzące
- zapory i przegrody olejowe na cieki wodne
- skimmer do cieczy ropopochodnych

W najbliższych latach konieczne będzie stopniowe doposażenie JRG oraz OSP KSRG w sprzęt umożliwiający podjęcie działań podstawowych rat. specjalistycznego w zakresie rat.wodnego, wysokościowego, technicznego, chemiczno-ekologicznego oraz działań poszukiwawczo-ratowniczych



# PRACE REMONTOWE NA RZECZ KOMENDY w 2012 R

Remont magazynu środków gaśniczych,  
sorbentów i neutralizatorów



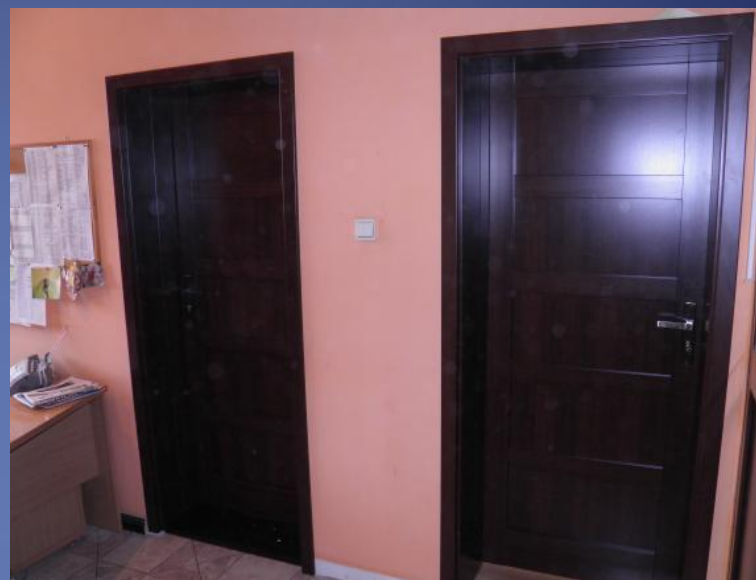
Remont siłowni



W roku 2012 wartość prac  
wypracowana nakładem własnym  
wyniosła ponad 6 921,60 zł

## W 2012 roku otrzymaliśmy dotację w wysokości 50 tys. złotych ze środków KG PSP

Pod koniec roku własnymi siłami rozpoczęto remont pomieszczeń biurowych





# POTRZEBY INWESTYCYJNE I REMONTOWE

- **termomodernizacja,**
- **remont instalacji CO,**
- **wymiana posadzek garażowych,**
- **remonty pomieszczeń socjalnych i biurowych,**
- **dostosowanie obiektów do obowiązujących wymogów,**



# Środki pozabudżetowe

W 2012 roku Komenda Powiatowa PSP w Nidzicy uzyskała wsparcie finansowe od Starostwa Powiatowego w Nidzicy na kwotę 12 915 tys. zł

Środki te zostały przeznaczone na dofinansowanie audytu energetycznego budynków KP PSP w Nidzicy

**DZIĘKUJEMY!**



- Współdziałanie z ogniwami Związku OSP
- Ważniejsze wydarzenia w 2012 roku

# Eliminacje Powiatowe Ogólnopolskiego Turnieju Wiedzy Pożarniczej „Młodzież zapobiega pożarom”.



29 marca 2012 r. w internacie Zespołu szkół Zawodowych i Ogólnokształcących w Nidzicy odbyły się eliminacje powiatowe Ogólnopolskiego Turnieju Wiedzy Pożarniczej pt. „Młodzież zapobiega pożarom”. Organizatorami konkursu byli: Zarząd Oddziału Powiatowego Związku Ochotniczych Straży Pożarnych RP w Nidzicy oraz Komenda Powiatowa Państwowej Straży Pożarnej w Nidzicy.





W grupie szkół podstawowych:

I miejsce – Kamil Jastrzębowski – SP w Waśniewie,  
opiekun Wiesław Kacner

II miejsce – Edyta Turowska – SP w Napiwodzie,  
opiekun Hanna Trochimowicz

III miejsce – Marta Krajewska – SP w Napiwodzie,  
opiekun Hanna Trochimowicz

W grupie szkół gimnazjalnych:

I miejsce – Michał Rejner – ZS nr 2 w Nidzicy,  
opiekun Marcin Bąkowski

II miejsce – Joanna Rejner – ZS nr 2 w Nidzicy,  
opiekun Marcin Bąkowski

III miejsce – Łukasz Ździarski – ZS w Janowie,  
opiekun Waldemar Westerlich



W grupie szkół ponad gimnazjalnych:

I miejsce – Mateusz Skwarski – SZO w Nidzicy,  
opiekun Jacek Skwarski

II miejsce – Mateusz Tomaszewski – ZSZiO w  
Nidzicy, opiekun Krzysztof Grochowski

III miejsce – Łukasz Mierzwiński – ZSO w Nidzicy,  
opiekun Jacek Skwarski

Zwycięzcy reprezentowali powiat nidzicki podczas eliminacji wojewódzkich, które odbyły się 27 kwietnia w Iławie.

Turniej  
powiatowy  
poprzedzony był  
eliminacjami  
gminnymi



1/03/2013 - Janowo





20/03/2013 -  
gminne OTWP  
Kozłowo







28/03/2012 – gminne OTWP Nidzica





**Powiatowe Obchody z okazji „Dnia Strażaka” oraz wręczenie sztandaru jednostce OSP Janowiec Kościelny odbyły się 6 maja 2012 r. w Janowcu Kościelnym**





W uroczystościach wzięli udział strażacy Państwowej i Ochotniczej Straży Pożarnej oraz zasłużeni działacze



# Wręczenie sztandaru jednostce OSP Janowiec Kościelny





# Strazakom wręczono wyróżnienia i awanse





Zgodnie z przyjętą koncepcją systemu powiadamiania ratunkowego na terenie województwa warmińsko-mazurskiego, z dniem 6 sierpnia 2012 r. rozwiązano stanowisko dyspozytorskie służb medycznych utworzone w naszej komendzie w ramach Zintegrowanego Stanowiska Reagowania Kryzysowego w Nidzicy. Obowiązki dyspozytorni pogotowia ratunkowego w Nidzicy przejęła dyspozytornia Wojewódzkiej Stacji Pogotowia Ratunkowego w Olsztynie.





Wybudowano nową strażnicę OSP w Kozłowie.  
Otwarcia dokonano 30.10.2012 r.





# Otwarcie strażnicy zbiegło się z 65 rocznicą powstania OSP





# Spotkanie wigilijne z udziałem strażaków powiatu nidzickiego – 21.12.2012 r. w Zimnej Wodzie





# Cele do realizacji w roku bieżącym

- Podejmowanie działań w zakresie rozwoju i umacniania systemu ratowniczego powiatu
- Współpraca z jednostkami samorządu terytorialnego powiatu i gmin oraz ze służbami współdziałającymi
- Współdziałanie z ogniwami związku OSP RP wszystkich szczebli
- Uczestniczenie w systemie zarządzania kryzysowego szczebla powiatowego
- Przystąpienie do programu termomodernizacji budynku strażnicy
- Wdrażanie wytycznych oraz zasad w zakresie ratownictwa specjalistycznego w KSRG



**DZIĘKUJĘ ZA UWAGĘ**