

Projekt

**UCHWAŁA NR XVIII/113/2016
RADY POWIATU W NIDZICY**

z dnia 29 kwietnia 2016 r.

w sprawie nadania Statutu Zespołowi Opieki Zdrowotnej w Nidzicy

Na podstawie art. 12 pkt 11 ustawy z dnia 5 czerwca 1998r. o samorządzie powiatowym (Dz. U. z 2015r. poz. 1445 z późn. zm.) i art. 42 ust. 4 ustawy z dnia 15 kwietnia 2011r. o działalności leczniczej (Dz. U. z 2015r., poz. 618 z późn. zm.) uchwala się, co następuje:

§ 1. Nadaje się Statut Zespołowi Opieki Zdrowotnej w Nidzicy stanowiący załącznik nr 1 do niniejszej uchwały.

§ 2. Traci moc uchwała Nr XLIV/296/2014 Rady Powiatu w Nidzicy z dnia 28 października 2014r. z późn. zm.

§ 3. Wykonanie uchwały powierza się Zarządowi Powiatu w Nidzicy.

§ 4. Uchwała wchodzi w życie po upływie 14 dni od dnia ogłoszenia w Dzienniku Urzędowym Województwa Warmińsko-Mazurskiego.

Przewodnicząca Rady

Elżbieta Góralska

Załącznik Nr 1 do Uchwały Nr XVIII/113/2016
Rady Powiatu w Nidzicy
z dnia 29 kwietnia 2016 r.

Statut Zespołu Opieki Zdrowotnej w Nidzicy

Rozdział 1.

Postanowienia ogólne

§ 1. Zespół Opieki Zdrowotnej w Nidzicy, zwany dalej Zespołem, jest samodzielnym publicznym zakładem opieki zdrowotnej.

§ 2. Podmiotem tworzącym dla Zespołu jest **powiat nidzicki**.

§ 3. Zespół Opieki Zdrowotnej w Nidzicy działa w oparciu o wpis nr 000000015224 w Rejestrze Podmiotów Wykonujących Działalność Leczniczą prowadzonym przez Wojewodę Warmińsko-Mazurskiego.

§ 4. Zespół działa na podstawie:

- 1) ustawy z dnia 15 kwietnia 2011r. o działalności leczniczej (tekst jednolity Dz. U. z 2015r. poz. 618 z późn. zm.),
- 2) ustawy z dnia 27 sierpnia 2009r. o świadczeniach opieki zdrowotnej finansowanych ze środków publicznych (tekst jedn. Dz. U. z 2013r., poz. 885 z późn. zm.),
- 3) niniejszego Statutu,
- 4) Regulaminu Organizacyjnego Zespołu Opieki Zdrowotnej w Nidzicy,
- 5) innych przepisów dotyczących działalności leczniczej.

§ 5. 1. Zespół Opieki Zdrowotnej w Nidzicy posiada osobowość prawną.

2. Sądem Rejestrowym Zespołu jest Sąd Rejonowy w Olsztynie – VIII Wydział Krajowego Rejestru Sądowego.

Rozdział 2.

Postanowienia szczegółowe

§ 6. Siedzibą Zespołu jest miasto Nidzica, adres: 13-100 Nidzica, ul. Mickiewicza 23.

§ 7. 1. Obszar działania Zespołu stanowi obwód profilaktyczno - leczniczy ludności z terenu Powiatu Nidzickiego.

2. Zespół może udzielać świadczeń dla ogółu ludności spoza terenu działania Zespołu.

§ 8. 1. Celem Zespołu jest udzielanie świadczeń zdrowotnych osobom, wobec których obowiązek ich udzielenia wynika z ustaw lub z zawartych umów, na zasadach i w zakresie uzgodnionym w tych umowach.

2. Zespół udziela świadczeń zdrowotnych finansowanych ze środków publicznych osobom ubezpieczonym oraz innym osobom uprawnionym do tych świadczeń na podstawie odrębnych przepisów nieodpłatnie, za częściową odpłatnością lub całkowitą odpłatnością.

3. Zespół nie może odmówić pomocy osobie potrzebującej natychmiastowego udzielenia świadczeń zdrowotnych ze względu na zagrożenie życia lub zdrowia.

§ 9. 1. Do zadań Zespołu należy:

- 1) Udzielanie świadczeń zdrowotnych służących zachowaniu, poprawie i ratowaniu, zdrowia oraz inne działania medyczne wynikające z procesu leczenia lub przepisów odrębnych regulujących zasady ich wykonywania, w szczególności związane z:
 - a) badaniem i poradą lekarską,
 - b) leczeniem,

- c) badaniem psychologicznym,
 - d) rehabilitacją leczniczą,
 - e) opieką nad kobietą ciężarną i jej płodem, porodem, położeniem oraz nad noworodkiem,
 - f) badaniem diagnostycznym, w tym z analityką medyczną,
 - g) pielęgnacją chorych,
 - h) opieką długoterminową,
 - i) orzekaniem i opiniowaniem o stanie zdrowia,
 - j) profilaktyką zdrowotną.
- 2) Realizacja zadań w dziedzinie obronności zgodnie z obowiązującymi przepisami.
- 3) Prowadzenie działalności gospodarczej polegającej na:
- a) prowadzeniu apteki ogólnodostępnej typu A,
 - b) sprzedaży energii cieplnej,
 - c) dzierżawy pomieszczeń użytkowych,
 - d) przygotowanie i pośrednictwo w przekazywaniu odpadów do utylizacji,
 - e) sprzedaży innych usług medycznych niefinansowanych ze środków publicznych służących pozyskiwaniu środków na działalność statutową Zespołu,
 - f) sprzedaży usług rekreacyjno-relaksacyjnych niefinansowanych ze środków publicznych służących pozyskiwaniu środków na działalność statutową Zespołu.

2. W wykonaniu zadań wymienionych w § 9 ust.1 pkt 1 i 2 Zespół współpracuje z innymi podmiotami wykonującymi działalność leczniczą oraz instytucjami działającymi w zakresie ochrony zdrowia.

3. W celu wykonywania zadań określonych w § 9 ust. 1 pkt 3 Zespół może tworzyć jednostki organizacyjne i zawierać umowy z innymi podmiotami.

4. Zadania statutowe Zespół Opieki Zdrowotnej w Nidzicy realizuje poprzez następujące rodzaje działalności leczniczej w ramach przedsiębiorstw działalności leczniczej:

- 1) SZPITAL - w zakresie realizacji świadczeń w rodzaju: stacjonarne i całodobowe świadczenia szpitalne,
- 2) ZAKŁAD OPIEKUŃCZO-LECZNICZY - w zakresie realizacji świadczeń w rodzaju: stacjonarne i całodobowe świadczenia zdrowotne inne niż szpitalne,
- 3) AMBULATORIUM - w zakresie realizacji świadczeń w rodzaju: ambulatoryjne świadczenia zdrowotne.

Rozdział 3. Organizacja Zespołu

§ 10. 1. Strukturę organizacyjną Zespołu tworzą jednostki organizacyjne:

- 1) Szpital,
- 2) Przychodnia Obwodowa w Nidzicy,
- 3) Opieka długoterminowa,
- 4) Dział Pomocy Doraźnej,
- 5) Apteka ogólnodostępna typu A,
- 6) Medyczne laboratorium diagnostyczne,
- 7) Dział Administracyjny.

2. W skład jednostek organizacyjnych, o których mowa w ust. 1 niniejszego paragrafu, wchodzi następujące komórki organizacyjne:

- 1) Szpital:

a) Izba Przyjęć:

- transport sanitarny,

b) Lecznictwo stacjonarne:

- oddział wewnętrzny,
- oddział chirurgiczny ogólny:
 - *z profilem ortopedycznym,
- oddział ginekologiczno- położniczy:
 - *z profilem neonatologicznym,
- oddział pediatryczny,
- blok operacyjny:
 - *sala intensywnej terapii,
 - *centralna sterylizatornia,
- chłodnia (miejsce przechowywania zwłok),

c) Pracownie diagnostyczne:

- pracownia diagnostyki obrazowej:
 - *rentgenodiagnostyka,
 - *ultrasonografia,
- pracownia endoskopii,
- pracownia prób wysiłkowych i EKG,

d) Lecznictwo otwarte:

- nocna i świąteczna opieka zdrowotna,
- poradnia ginekologiczno- położnicza,
- poradnia chirurgii ogólnej,
- poradnia ortopedyczna,
- poradnia kardiologiczna,
- poradnia urologiczna,
- poradnia alergologiczna,
- poradnia neonatologiczna,
- poradnia preluksacyjna,

e) Ośrodek Rehabilitacji Diennej.

2) Przychodnia Obwodowa:

- a) poradnia zdrowia psychicznego,
- b) poradnia dermatologiczna,
- c) poradnia neurologiczna,
- d) poradnia rehabilitacyjna,
- e) dział fizjoterapii:
 - pracownia fizykoterapii,
 - pracownia kinezyterapii,
 - pracownia masażu leczniczego,

- pracownia hydroterapii.

3) Opieka Długoterminowa:

- a) Zakład Opiekuńczo-Lecznicza,
- b) pielęgniarska opieka długoterminowa.

4) Dział Pomocy Doraźnej:

- Zespół wyjazdowy P,
- Zespół wyjazdowy S.

5) Apteka Ogólnodostępna Typu A:

- a) Dział farmacji szpitalnej.

6) Medyczne laboratorium diagnostyczne:

- a) pracownia diagnostyki laboratoryjnej,
- b) pracownia bakteriologiczna,
- c) pracownia immunologii transfuzjologicznej z bankiem krwi.

7) Dział Administracyjny:

- a) Dział Finansowo-Księgowy,
- b) Dział Kadr,
- c) Dział Statystyki Medycznej i Informatyki,
- d) Dział Techniczny,
- e) Sekcja Zaopatrzenia.

3. Schemat organizacyjny poszczególnych jednostek i komórek organizacyjnych Zespołu Opieki Zdrowotnej w Nidzicy stanowi Załącznik nr 1 do niniejszego Statutu.

Rozdział 4. Organy Zespołu

§ 11. Organami Zespołu są:

- 1. **Dyrektor,**
- 2. **Rada Społeczna.**

§ 12. Dyrektor kieruje (zarządza) Zespołem oraz reprezentuje go na zewnątrz.

§ 13. 1. Podmiot tworzący nawiązuje z Dyrektorem Zespołu stosunek pracy na podstawie powołania lub umowy o pracę albo zawiera z nim umowę cywilnoprawną.

2. Dyrektor kieruje Zespołem przy pomocy:

- 1) zastępców dyrektora;
- 2) osób bezpośrednio podległych, których podległość wynika z regulaminu organizacyjnego.

§ 14. Rada Społeczna jest organem inicjującym i opiniodawczym podmiotu tworzącego oraz organem doradczym Dyrektora ZOZ.

§ 15. 1. Do zadań Rady Społecznej należy przedstawianie podmiotowi tworzącemu wniosków i opinii w sprawach:

- a) zbycia aktywów trwałych oraz zakupu lub przyjęcia darowizny nowej aparatury i sprzętu medycznego,
- b) związanych z przekształceniem lub likwidacją, rozszerzeniem lub ograniczeniem działalności,
- c) przyznawania Dyrektorowi Zespołu nagród,
- d) rozwiązania stosunku pracy lub umowy cywilnoprawnej z Dyrektorem Zespołu,

- e) regulaminu organizacyjnego;
- f) przedstawianie Dyrektorowi Zespołu wniosków i opinii w sprawach:
 - planu finansowego, w tym planu inwestycyjnego,
 - rocznego sprawozdania z planu finansowego, w tym planu inwestycyjnego,
 - kredytów bankowych lub dotacji,
 - podziału zysku;
- g) dokonywanie okresowych analiz skarg i wniosków wnoszonych przez pacjentów, z wyłączeniem spraw podlegających nadzorowi medycznemu;
- h) opiniowanie wniosku w sprawie czasowego zaprzestania działalności leczniczej;
- i) wykonywanie innych zadań określonych w ustawie o działalności leczniczej.

2. Od uchwały Rady Społecznej Dyrektorowi przysługuje odwołanie do podmiotu tworzącego.

§ 16. 1. Radę Społeczną powołuje i odwołuje oraz zwołuje jej pierwsze posiedzenie podmiot tworzący. W posiedzeniach rady społecznej uczestniczy Dyrektor Zespołu oraz przedstawiciele organizacji związkowych działających w podmiocie leczniczym.

2. Kadencja Rady Społecznej jest zgodna z kadencją organów samorządu terytorialnego z tym, że Rada Społeczna działa do chwili powołania nowej Rady Społecznej przez organ tworzący.

3. Sposób zwoływania posiedzeń Rady Społecznej, tryb pracy i podejmowania uchwał określa regulamin uchwalony przez radę społeczną i zatwierdzony przez podmiot tworzący.

4. W skład Rady Społecznej wchodzi:

1) jako przewodniczący: starosta lub osoba przez niego wyznaczona,

2) jako członkowie:

a) przedstawiciel wojewody warmińsko-mazurskiego,

b) przedstawiciele wybrani przez odpowiednio: radę gminy lub radę powiatu - w liczbie określonej przez podmiot tworzący - nieprzekraczającej 15 osób.

5. Członkiem Rady Społecznej nie może być osoba zatrudniona w Zespole.

6. W posiedzeniach Rady Społecznej, mają prawo uczestniczyć, z głosem doradczym, przedstawiciele samorządów zawodów medycznych.

7. Odwołanie członka Rady Społecznej jest możliwe jedynie z ważnych powodów, które podaje się na piśmie. Członkostwo w Radzie Społecznej radnego delegowanego przez Radę Powiatu ustaje zawsze po wygaśnięciu mandatu.

8. W przypadku śmierci, odwołania lub rezygnacji członka Rady Społecznej przed upływem kadencji Rada Powiatu powołuje nowego członka Rady Społecznej na okres pozostały do upływu kadencji poprzedniego członka.

Rozdział 5.

Gospodarka finansowa Zespołu

§ 17. Zespół prowadzi gospodarkę finansową w formie samodzielnego zakładu na zasadach określonych przez:

1. ustawę z dnia 15 kwietnia 2011r. o działalności leczniczej (tekst jednolity: Dz. U. z 2015r. poz. 618 z późn. zm.),

2. ustawę z dnia 29 września 1994r. o rachunkowości (tekst jednolity: Dz. U. z 2013r., poz. 330 z późn. zm.),

3. ustawę z dnia 27 sierpnia 2009r. o finansach publicznych (tekst jednolity: Dz. U. z 2013r., poz. 885 z późn. zm.),

4. plan finansowy i inwestycyjny Zespołu,

5. inne przepisy dotyczące finansowania podmiotów prowadzących działalność leczniczą.

§ 18. 1. Zespół prowadzi gospodarkę finansową na podstawie planu finansowego przyjętego przez Dyrektora.

2. Zespół może uzyskiwać środki finansowe z odpłatnych świadczeń zdrowotnych udzielanych w szczególności:

- 1) z odpłatnej działalności leczniczej, chyba że przepisy odrębne stanowią inaczej;
- 2) z działalności gospodarczej wymienionej w § 9 ust. 1 pkt 3;
- 3) z darowizn, zapisów, spadków oraz ofiarności publicznej, także pochodzenia zagranicznego;
- 4) z lokat wolnych środków, z wyjątkiem środków pochodzących z dotacji z budżetu, także w formie depozytu u jednostki samorządu terytorialnego;
- 5) na cele i na zasadach określonych w przepisach art. 114-117 ustawy o działalności leczniczej;
- 6) na realizację innych zadań określonych odrębnymi przepisami;
- 7) na pokrycie ujemnego wyniku finansowego, o którym mowa w art. 59 ust. 2 ustawy o działalności leczniczej.

3. Nadwyżki finansowe Zespół opieki Zdrowotnej będzie przeznaczal na cele statutowe związane z publiczną służbą zdrowia.

§ 19. Nadzór nad działalnością finansową Zespołu sprawuje podmiot tworzący.

§ 20. Zasady wynagradzania pracowników Zespołu określa Dyrektor w porozumieniu ze związkami zawodowymi działającymi w Zespole.

Rozdział 6. Mienie Zespołu

§ 21. Mienie Zespołu tworzą:

1. fundusz założycielski,
2. fundusz zakładu.

§ 22. 1. Fundusz założycielski zakładu stanowi wartość wydzielonej samodzielnyemu publicznemu zakładowi opieki zdrowotnej części mienia powiatu nidzickiego.

2. Fundusz zakładu stanowi wartość majątku samodzielnego publicznego zakładu opieki zdrowotnej po odliczeniu funduszu założycielskiego.

3. Fundusz zakładu samodzielnego publicznego zakładu opieki zdrowotnej zwiększa się o:

- 1) zysk netto;
- 2) kwoty zwiększenia wartości aktywów trwałych, będącego skutkiem ustawowego przeszacowania tych aktywów;
- 3) kwoty środków pieniężnych przekazane na pokrycie ujemnego wyniku finansowego, o którym mowa w art. 59 ust. 2 ustawy o działalności leczniczej.

4. Fundusz zakładu samodzielnego publicznego zakładu opieki zdrowotnej zmniejsza się o:

- 1) stratę netto;
- 2) kwoty zmniejszenia wartości aktywów trwałych, będącego skutkiem ustawowego przeszacowania tych aktywów.

Rozdział 7. Postanowienia końcowe

§ 23. Zmiany w niniejszym statucie mogą być dokonane przez podmiot tworzący, po wcześniejszym ich zaopiniowaniu przez Radę Społeczną w formie uchwały.

§ 24. W sprawach nieuregulowanych w Statucie mają zastosowanie przepisy ustawy z dnia 15 kwietnia 2011r. o działalności leczniczej (tekst jednolity: Dz. U. z 2015r. poz. 618 z późn. zm.).

§ 25. Statut wchodzi w życie po zatwierdzeniu przez podmiot tworzący, jednak nie wcześniej niż z dniem wpisu w Rejestrze Samodzielnych Zakładów Opieki Zdrowotnej w Sądzie Rejestrowym w Olsztynie.

§ 26. Z chwilą wejścia w życie niniejszego Statutu przestaje obowiązywać Statut Zespołu Opieki Zdrowotnej w Nidzicy uchwalony przez Radę Powiatu w Nidzicy Uchwałą Nr XLIV/296/2014 z dnia 28.10.2014r., ze zmianą dokonaną Uchwałą Nr VI/44/2015 z dnia 27.03.2015r.



PN-EN ISO 9001:2009

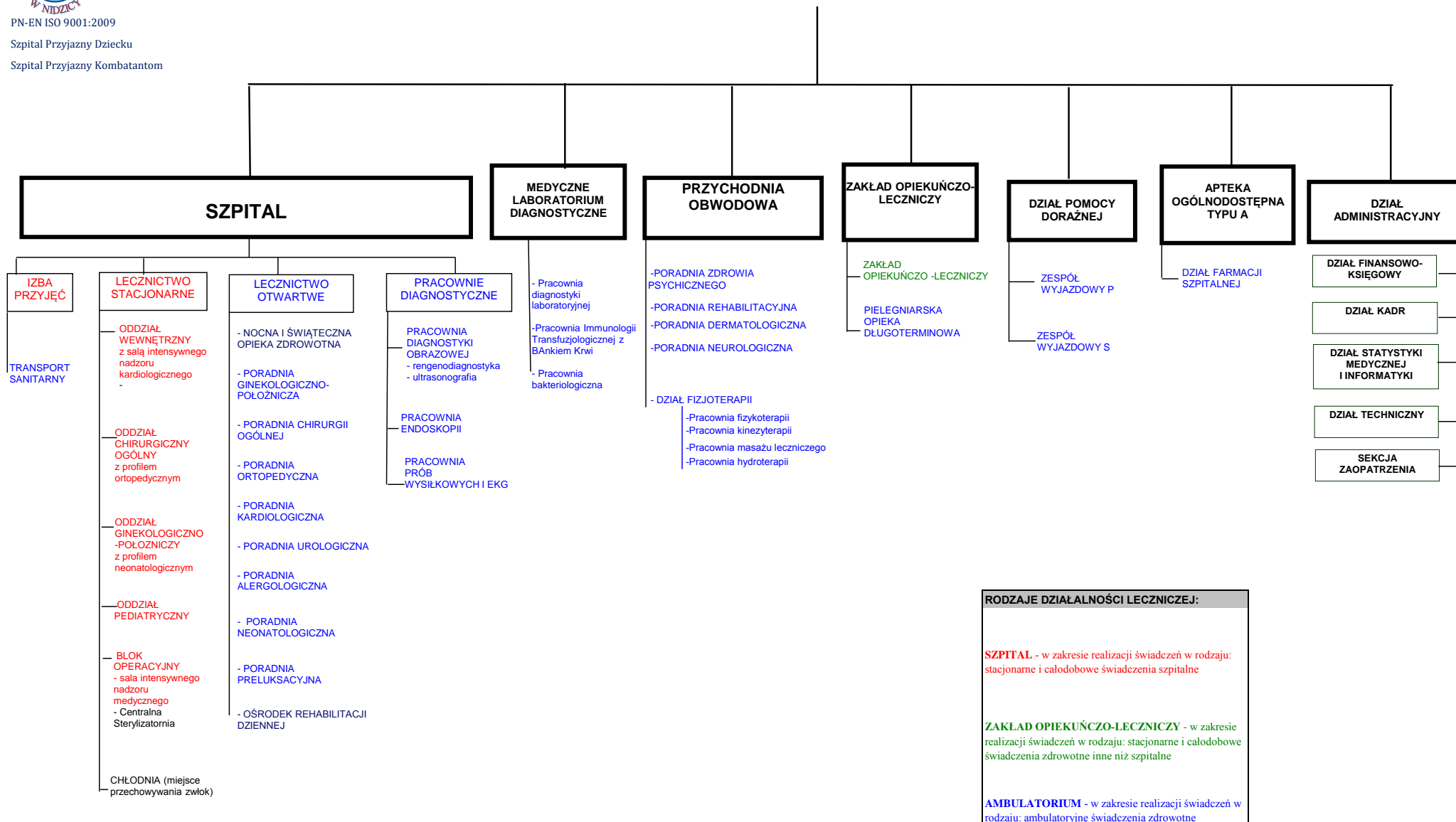
Szpital Przyjazny Dziecku

Szpital Przyjazny Kombatantom

Schemat Organizacyjny Zespołu Opieki Zdrowotnej w Nidzicy

ZESPÓŁ OPIEKI ZDROWOTNEJ W NIDZICY

Załącznik Nr 1 do Załącznika Nr 1



UZASADNIENIE

do Uchwały Nr XVIII/113/2016

Rady Powiatu w Nidzicy

z dnia 29 kwietnia 2016 r.

Celem zmiany Statutu Zespołu Opieki Zdrowotnej w Nidzicy jest:

- 1) aktualizacja wskazanych w § 4, § 17 i § 24 Statutu podstaw prawnych, a mianowicie ustawy z dnia 15 kwietnia 2011r. o działalności leczniczej (w związku z ogłoszeniem tekstu jednolitego tej ustawy w Dz. U. z 2015r. poz. 618 z późn. zm.) oraz ustawy z dnia 27 sierpnia 2009 r. o świadczeniach opieki zdrowotnej finansowanych ze środków publicznych (tekst. jedn. Dz. U. z 2013r., poz. 885 z późn. zm.).
- 2) Wykreślenie z zakresu działalności ZOZ w Nidzicy: poradni leczenia bólu oraz poradni wad postawy.

Przyczyną wykreślenia jest bardzo mały zakres działalności tych poradni, tj. kilku pacjentów w ciągu roku. Zespół Opieki Zdrowotnej w Nidzicy wystąpił z wnioskiem do Narodowego Funduszu Zdrowia o przeniesienie tego typu działalności do innych poradni funkcjonujących w strukturze ZOZ, a mianowicie: poradni leczenia bólu - do poradni neurologicznej, a poradni wad postawy - do poradni ortopedycznej. Profile działalności obu poradni odpowiadają zakresowi udzielanych w nich świadczeń, w związku z czym nie nastąpiło ograniczenie dostępności do danego rodzaju świadczeń. Natomiast wprowadzone zmiany są korzystne organizacyjnie i finansowo. Dla funkcjonowania poszczególnych poradni wymagane jest zapewnienie dostępności do nich 3 razy w tygodni, co przy bardzo małej liczbie pacjentów (tj. ok. 6 pacjentów w miesiącu) czyni utrzymywanie danej działalności nieefektywnym. Narodowy Fundusz Zdrowia uwzględnił wniosek ZOZ o przeniesienie obu poradni: zakres punktów z poradni leczenia bólu został przeniesiony do poradni neurologicznej, zaś zakres punktów z poradni wad postawy został przeniesiony do poradni ortopedycznej. Poradnia neurologiczna i poradnia ortopedyczna są większymi poradniami, z szerszym harmonogramem dostępności, w związku z czym pojedynczy pacjenci zgłaszający się dotychczas do poradni leczenia bólu lub poradni wad postawy będą mieli łatwiejszy dostęp do świadczeń zdrowotnych.