

Uchwała Nr XLIV/296/2014
Rady Powiatu w Nidzicy
z dnia 28 października 2014 r.

w sprawie nadania Statutu Zespołowi Opieki Zdrowotnej w Nidzicy

Na podstawie art. 12 pkt 11 ustawy z dnia 5 czerwca 1998r. o samorządzie powiatowym (tekst jednolity: Dz. U. z 2013r., poz. 595 z późn. zm.) oraz art. 42 ust. 4 ustawy z dnia 15 kwietnia 2011r. o działalności leczniczej (tekst jednolity: Dz. U. z 2013r. poz. 217 z późn. zm.), Rada Powiatu w Nidzicy uchwała, co następuje:

§ 1

Nadaje się Zespołowi Opieki Zdrowotnej w Nidzicy Statut o treści ustalonej uchwałą Rady Społecznej Nr ZOZ/ADM/0023/11/14 z dnia 16.10.2014r., która stanowi załącznik nr 1 do niniejszej uchwały.

§ 2

Uchyla się dotychczasowy Statut Zespołu Opieki Zdrowotnej w Nidzicy, zatwierdzony uchwałą Rady Powiatu w Nidzicy Nr XIX/146/2012 z dnia 22.06.2012r. ze zmianą wprowadzoną uchwałą Rady Powiatu w Nidzicy Nr 154/2012 z dnia 31.08.2012r.

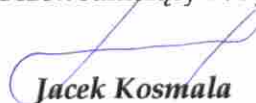
§ 3

Wykonanie uchwały powierza się Zarządowi Powiatu Nidzickiego.

§ 4

Uchwała wchodzi w życie z dniem podjęcia.

Przewodniczący Rady



Jacek Kosmala

**Uchwała Nr ZOZ /ADM/0023/M /14
Rady Społecznej
Zespołu Opieki Zdrowotnej w Nidzicy
z dnia 16 października 2014r.**

w sprawie zmiany Statutu Zespołu Opieki Zdrowotnej w Nidzicy

§ 1

Na podstawie art. 48 ust. 1 pkt 1 ustawy z dnia 15 kwietnia 2011r. o działalności leczniczej (tekst jednolity Dz. U. z 2013r., poz. 217 z późn. zm.), Rada Społeczna Zespołu Opieki Zdrowotnej w Nidzicy pozytywnie opiniuje zmianę Statutu Zespołu Opieki Zdrowotnej w Nidzicy poprzez zastąpienie jego dotychczasowej treści nową treścią w brzmieniu stanowiącym załącznik nr 1 do niniejszej uchwały.

§ 2

Przyjmuje się jednolity tekst Statutu Zespołu Opieki Zdrowotnej w Nidzicy stanowiący załącznik nr 1 do niniejszej uchwały

§ 3

Uchwała wchodzi w życie z dniem podjęcia.

Przewodniczący Rady Społecznej

Grzegorz Napiwodzki

Sporządziła: Agnieszka Malinowska - Kierownik Działu Kadr, Koordynator ds. Administracji

Za zgodność z oryginałem

Data 17.10.14

Podpis
Kierownik Działu Kadr
Koordynator ds. Administracji

ZESPÓŁ OPIEKI ZDROWOTNEJ
13-100 Nidzica, ul. Mickiewicza 23
NIP 984-00-78-782, Reg. 000306561
tel. 089-625-05-35, 089-625-05-50

mgr Agnieszka Malinowska

Uzasadnienie do Uchwały Nr ZOZ /ADM/0023/M /14
Rady Społecznej
Zespołu Opieki Zdrowotnej w Nidzicy
z dnia 16 października 2014r.

Celem zmiany Statutu Zespołu Opieki Zdrowotnej w Nidzicy jest:

1. dostosowanie struktury organizacyjnej ZOZ-u – poprzez:
 - a) zastosowanie wytycznych Ministerstwa Zdrowia w zakresie rejestracji laboratorium diagnostycznego (rejestracja jednostki: Medyczne laboratorium diagnostyczne z komórkami: pracownia diagnostyki laboratoryjnej oraz pracowni bakteriologicznej)
 - b) wykreślenie nie funkcjonujących w ZOZ Nidzica komórek działalności leczniczej lub dostosowanie do obowiązujących kontraktów z NFZ:
 - poradnia chorób wewnętrznych,
 - poradnia pediatryczna,
 - pracownia rehabilitacji i fizykoterapii (szpital) – funkcję przejął ośrodek rehabilitacji dziennej,
 - ambulatorium ogólne, ambulatorium pediatryczne, ambulatorium chirurgiczne – funkcję przejęła komórka izba przyjęć,
 - poradnia reumatologiczna,
 - poradnia chirurgii dziecięcej,
 - poradnia diabetologiczna,
 - poradnia wad rozwoju,
 - poradnia geriatryczna,
 - dzienny oddział rehabilitacyjny – funkcję przejął ośrodek rehabilitacji dziennej
 - nocna i świąteczna pomoc ambulatoryjna w ramach poz oraz nocna i świąteczna pomoc wyjazdowa w ramach poz – zmiana: na nocna i świąteczna opieka zdrowotna
2. dostosowanie treści Statutu w części dotyczącej Mienia Zespołu do ustawy o działalności leczniczej (tekst jednolity Dz. U. z 2013r., poz. 217 z późn. zm.) poprzez dodanie zapisu:
 1. *Fundusz założycielski zakładu stanowi wartość wydzielonej samodzielnyemu publicznemu zakładowi opieki zdrowotnej części mienia powiatu nidzickiego.*
 2. *Fundusz zakładu stanowi wartość majątku samodzielnego publicznego zakładu opieki zdrowotnej po odliczeniu funduszu założycielskiego.*
 3. *Fundusz zakładu samodzielnego publicznego zakładu opieki zdrowotnej zwiększa się o:*
 - 1) *zysk netto;*
 - 2) *kwoty zwiększenia wartości aktywów trwałych, będącego skutkiem ustawowego przeszacowania tych aktywów;*
 - 3) *kwoty środków pieniężnych przekazane na pokrycie ujemnego wyniku finansowego, o którym mowa w art. 59 ust. 2 ustawy działalności leczniczej.*
 4. *Fundusz zakładu samodzielnego publicznego zakładu opieki zdrowotnej zmniejsza się o:*
 - 1) *stratę netto;*
 - 2) *kwoty zmniejszenia wartości aktywów trwałych, będącego skutkiem ustawowego przeszacowania tych aktywów.*

Sporządziła: Agnieszka Malinowska – Kierownik Działu Kadr, Koordynator ds. Administracji

Za zgodność z oryginałem
Data Podpis

KOORDYNATOR DZIAŁU KADR
Koordynator ds. Administracji

mgr Agnieszka Malinowska

ZESPÓŁ OPIEKI ZDROWOTNEJ
13-100 Nidzica, ul. Mickiewicza 23
NIP 984-00-79-792, Reg. 000306561
tel. 089-625-05-35, 089-625-05-59



STATUT

Zespołu Opieki Zdrowotnej w Nidzicy

PN-EN ISO 9001:2009

Szpital Przyjazny Dziecku

Szpital Przyjazny Kombatantom



Za zgodność z oryginałem

Data Podpis

KIEROWNIK DZIAŁU KADR
koordynator ds. Administracji

mgr Agnieszka Malinowska

ZESPÓŁ OPIEKI ZDROWOTNEJ
13-100 Nidzica ul. Mickiewicza 23
NIP 984-00-78-782, Reg. 000306561
tel. 089-825-05-75 099-825-05-59

ROZDZIAŁ I

Postanowienia ogólne

§ 1

Zespół Opieki Zdrowotnej w Nidzicy, zwany dalej Zespołem, jest samodzielnym publicznym zakładem opieki zdrowotnej.

§ 2

Podmiotem tworzącym dla Zespołu jest Rada Powiatu w Nidzicy.

§ 3

Zespół Opieki Zdrowotnej w Nidzicy działa w oparciu o wpis nr 000000015224 w Rejestrze Podmiotów Wykonujących Działalność Leczniczą prowadzonym przez Wojewodę Warmińsko-Mazurskiego.

§ 4

Zespół działa na podstawie:

- 1) ustawy z dnia 15 kwietnia 2011r. o działalności leczniczej (tekst jednolity Dz. U. z 2013r. poz. 217 z późn. zm.),
- 2) ustawy z dnia 27 sierpnia 2004r. o świadczeniach opieki zdrowotnej finansowanych ze środków publicznych (tekst jedn. Dz. U. z 2008r. Nr 164, poz. 1027 z późn. zm.),
- 3) niniejszego Statutu,
- 4) Regulaminu Organizacyjnego Zespołu Opieki Zdrowotnej w Nidzicy,
- 5) innych przepisów dotyczących działalności leczniczej.

§ 5

1. Zespół Opieki Zdrowotnej w Nidzicy posiada osobowość prawną.
2. Sądem Rejestrowym Zespołu jest Sąd Rejonowy w Olsztynie – VIII Wydział Krajowego Rejestru Sądowego.

ROZDZIAŁ II

Postanowienia szczegółowe

§ 6

Siedzibą Zespołu jest miasto Nidzica, adres: 13-100 Nidzica, ul. Mickiewicza 23.

§ 7

1. Obszar działania Zespołu stanowi obwód profilaktyczno - leczniczy ludności z terenu Powiatu Nidzickiego.
2. Zespół może udzielać świadczeń dla ogółu ludności spoza terenu działania Zespołu.

Za zgodność z oryginałem
Koordynator ds. Administracji

Data Podpis

mgr Agnieszka Malinowska

ZESPÓŁ OPIEKI ZDROWOTNEJ
13-100 Nidzica, ul. Mickiewicza 23
tel. 864-00-70-782, fax 000306581
e-mail: 089.625-05-35, 089.625-00-00



§ 8

1. Celem Zespołu jest udzielanie świadczeń zdrowotnych osobom, wobec których obowiązek ich udzielenia wynika z ustaw lub z zawartych umów, na zasadach i w zakresie uzgodnionym w tych umowach.
2. Zespół udziela świadczeń zdrowotnych finansowanych ze środków publicznych osobom ubezpieczonym oraz innym osobom uprawnionym do tych świadczeń na podstawie odrębnych przepisów nieodpłatnie, za częściową odpłatnością lub całkowitą odpłatnością.
3. Zespół nie może odmówić pomocy osobie potrzebującej natychmiastowego udzielenia świadczeń zdrowotnych ze względu na zagrożenie życia lub zdrowia.

§ 9

1. Do zadań Zespołu należy:
 - 1) Udzielanie świadczeń zdrowotnych służących zachowaniu, poprawie i ratowaniu, zdrowia oraz inne działania medyczne wynikające z procesu leczenia lub przepisów odrębnych regulujących zasady ich wykonywania, w szczególności związane z:
 - a) badaniem i poradą lekarską,
 - b) leczeniem,
 - c) badaniem psychologicznym,
 - d) rehabilitacją leczniczą,
 - e) opieką nad kobietą ciężarną i jej płodem, porodem, położeniem oraz nad noworodkiem,
 - f) badaniem diagnostycznym, w tym z analityką medyczną,
 - g) pielęgnacją chorych,
 - h) opieką długoterminową,
 - i) orzekaniem i opiniowaniem o stanie zdrowia,
 - j) profilaktyką zdrowotną.
 - 2) Realizacja zadań w dziedzinie obronności zgodnie z obowiązującymi przepisami.
 - 3) Prowadzenie działalności gospodarczej polegającej na:
 - a) prowadzeniu apteki ogólnodostępnej typu A,
 - b) sprzedaży energii cieplnej,
 - c) dzierżawy pomieszczeń użytkowych,
 - d) przygotowanie i pośrednictwo w przekazywaniu odpadów do utylizacji,
 - e) sprzedaży innych usług medycznych niefinansowanych ze środków publicznych służących pozyskiwaniu środków na działalność statutową Zespołu,
 - f) sprzedaży usług rekreacyjno-relaksacyjnych niefinansowanych ze środków publicznych służących pozyskiwaniu środków na działalność statutową Zespołu.
2. W wykonaniu zadań wymienionych w § 9 ust.1 pkt 1 i 2 Zespół współpracuje z innymi podmiotami wykonującymi działalność leczniczą oraz instytucjami działającymi w zakresie ochrony zdrowia.
3. W celu wykonywania zadań określonych w § 9 ust. 1 pkt 3 Zespół może tworzyć jednostki organizacyjne i zawierać umowy z innymi podmiotami.
4. Zadania statutowe Zespół Opieki Zdrowotnej w Nidzicy realizuje poprzez następujące rodzaje działalności leczniczej w ramach przedsiębiorstw działalności leczniczej:
 - 1) **SZPITAL** - w zakresie realizacji świadczeń w rodzaju: stacjonarne i całodobowe świadczenia szpitalne,
 - 2) **ZAKŁAD OPIEKUŃCZO-LECZNICZY** - w zakresie realizacji świadczeń w rodzaju: stacjonarne i całodobowe świadczenia zdrowotne inne niż szpitalne,
 - 3) **AMBULATORIUM** - w zakresie realizacji świadczeń w rodzaju: ambulatoryjne świadczenia zdrowotne.

Za zgodność z oryginałem
Data: 10.04.2010
Podpis:
KIEROWNIK DZIAŁU KADR
Koordynator ds. Administracji
mgr Agnieszka Matynowska



ROZDZIAŁ III

Organizacja Zespołu

§ 10

1. Strukturę organizacyjną Zespołu tworzą jednostki organizacyjne:
 - 1) Szpital,
 - 2) Przychodnia Obwodowa w Nidzicy,
 - 3) Opieka długoterminowa,
 - 4) Dział Pomocy Doraźnej,
 - 5) Apteka ogólnodostępna typu A.
 - 6) Medyczne laboratorium diagnostyczne,
 - 7) Dział Administracyjny.
2. W skład jednostek organizacyjnych, o których mowa w ust. 1 niniejszego paragrafu, wchodzi następujące komórki organizacyjne:
 - 1) **Szpital:**
 - a) Izba Przyjęć
 - transport sanitarny,
 - b) Lecznictwo stacjonarne
 - oddział wewnętrzny
 - oddział chirurgiczny ogólny
 - ✓ z profilem ortopedycznym
 - oddział ginekologiczno- położniczy
 - ✓ z profilem neonatologicznym
 - oddział pediatriczny
 - blok operacyjny
 - ✓ sala intensywnej terapii
 - ✓ centralna sterylizatornia
 - chłodnia (miejsce przechowywania zwłok)
 - c) Pracownie diagnostyczne:
 - pracownia diagnostyki obrazowej
 - ✓ rentgenodiagnostyka
 - ✓ ultrasonografia
 - pracownia endoskopii
 - pracownia prób wysiłkowych i EKG
 - d) Lecznictwo otwarte
 - nocna i świąteczna opieka zdrowotna,
 - poradnia ginekologiczno- położnicza
 - poradnia chirurgii ogólnej
 - poradnia leczenia bólu
 - poradnia ortopedyczna
 - poradnia kardiologiczna
 - poradnia urologiczna
 - poradnia alergologiczna
 - poradnia wad postawy
 - poradnia neonatologiczna
 - poradnia preluksacyjna
 - e) Ośrodek Rehabilitacji Diennej

Za zgodność z oryginałem

Data

Podpis

KIEROWNIK DZIAŁU KADR
Koordynator ds. Administracji

mgr Agnieszka Malinowska



- 2) **Przychodnia Obwodowa**
 - a) poradnia zdrowia psychicznego
 - b) poradnia dermatologiczna
 - c) poradnia neurologiczna
 - d) poradnia rehabilitacyjna,
 - e) dział fizjoterapii
 - pracownia fizykoterapii
 - pracownia kinezyterapii
 - pracownia masażu leczniczego
 - pracownia hydroterapii
 - 3) **Opieka Długoterminowa**
 - a) Zakład Opiekuńczo-Lecznicza
 - b) pielęgniarska opieka długoterminowa
 - 4) **Dział Pomocy Doraźnej**
 - Zespół wyjazdowy P
 - Zespół wyjazdowy S
 - 5) **Apteka Ogólnodostępna Typu A**
 - a) Dział farmacji szpitalnej
 - 6) **Medyczne laboratorium diagnostyczne**
 - a) pracownia diagnostyki laboratoryjnej
 - b) pracownia bakteriologiczna
 - 7) **Dział Administracyjny**
 - a) Dział Finansowo-Księgowy
 - b) Dział Kadr
 - c) Dział Statystyki Medycznej i Informatyki
 - d) Dział Techniczny
 - e) Sekcja Zaopatrzenia
3. Schemat organizacyjny poszczególnych jednostek i komórek organizacyjnych Zespołu Opieki Zdrowotnej w Nidzicy stanowi Załącznik nr 1 do niniejszego Statutu.

ROZDZIAŁ IV

Organy Zespołu

§ 11

Organami Zespołu są:

1. **Dyrektor,**
2. **Rada Społeczna.**

§ 12

Dyrektor kieruje (zarządza) Zespołem oraz reprezentuje go na zewnątrz.

KIEROWNIK DZIAŁU KADR
Koordynator ds. Administracji

Za zgodność z oryginałem
Data 14.10.2014.
Podpis mgr Agnieszka Malinowska



§ 13

1. Podmiot tworzący nawiązuje z Dyrektorem Zespołu stosunek pracy na podstawie powołania lub umowy o pracę albo zawiera z nim umowę cywilnoprawną.
2. Dyrektor kieruje Zespołem przy pomocy:
 - 1) zastępców dyrektora;
 - 2) osób bezpośrednio podległych, których podległość wynika z regulaminu organizacyjnego.

§ 14

Rada Społeczna jest organem inicjującym i opiniodawczym podmiotu tworzącego oraz organem doradczym Dyrektora ZOZ.

§ 15

1. Do zadań Rady Społecznej należy przedstawianie podmiotowi tworzącemu wniosków i opinii w sprawach:
 - a) zbycia aktywów trwałych oraz zakupu lub przyjęcia darowizny nowej aparatury i sprzętu medycznego,
 - b) związanych z przekształceniem lub likwidacją, rozszerzeniem lub ograniczeniem działalności,
 - c) przyznawania Dyrektorowi Zespołu nagród,
 - d) rozwiązania stosunku pracy lub umowy cywilnoprawnej z Dyrektorem Zespołu,
 - e) regulaminu organizacyjnego;
 - f) przedstawianie Dyrektorowi Zespołu wniosków i opinii w sprawach:
 - planu finansowego, w tym planu inwestycyjnego,
 - rocznego sprawozdania z planu finansowego, w tym planu inwestycyjnego,
 - kredytów bankowych lub dotacji,
 - podziału zysku;
 - g) dokonywanie okresowych analiz skarg i wniosków wnoszonych przez pacjentów, z wyłączeniem spraw podlegających nadzorowi medycznemu;
 - h) opiniowanie wniosku w sprawie czasowego zaprzestania działalności leczniczej;
 - i) wykonywanie innych zadań określonych w ustawie o działalności leczniczej.
2. Od uchwały Rady Społecznej Dyrektorowi przysługuje odwołanie do podmiotu tworzącego.

§ 16

1. Radę Społeczną powołuje i odwołuje oraz zwołuje jej pierwsze posiedzenie podmiot tworzący. W posiedzeniach rady społecznej uczestniczy Dyrektor Zespołu oraz przedstawiciele organizacji związkowych działających w podmiocie leczniczym.
2. Kadencja Rady Społecznej jest zgodna z kadencją organów samorządu terytorialnego z tym, że Rada Społeczna działa do chwili powołania nowej Rady Społecznej przez organ tworzący.
3. Sposób zwoływania posiedzeń Rady Społecznej, tryb pracy i podejmowania uchwał określa regulamin uchwalony przez radę społeczną i zatwierdzony przez podmiot tworzący.
4. W skład Rady Społecznej wchodzi:
 - 1) jako przewodniczący: starosta lub osoba przez niego wyznaczona,
 - 2) jako członkowie:
 - a) przedstawiciel wojewody warmińsko-mazurskiego,
 - b) przedstawiciele wybrani przez odpowiednio: radę gminy lub radę powiatu - w liczbie określonej przez podmiot tworzący - nieprzekraczającej 15 osób

ZESPÓŁ OPIEKI ZDROWOTNEJ
13-100 Nidzica, ul. Mickiewicza 23
NIP 984-00-78-782, Reg. 000306561
tel. 089-625-05-35, 089-625-05-50



5. Członkiem Rady Społecznej nie może być osoba zatrudniona w Zespole.
6. W posiedzeniach Rady Społecznej, mają prawo uczestniczyć, z głosem doradczym, przedstawiciele samorządów zawodów medycznych.
7. Odwołanie członka Rady Społecznej jest możliwe jedynie z ważnych powodów, które podaje się na piśmie. Członkostwo w Radzie Społecznej radnego delegowanego przez Radę Powiatu ustaje zawsze po wygaśnięciu mandatu.
8. W przypadku śmierci, odwołania lub rezygnacji członka Rady Społecznej przed upływem kadencji Rada Powiatu powołuje nowego członka Rady Społecznej na okres pozostały do upływu kadencji poprzedniego członka.

ROZDZIAŁ V

Gospodarka finansowa Zespołu

§ 17

Zespół prowadzi gospodarkę finansową w formie samodzielnego zakładu na zasadach określonych przez:

1. ustawę z dnia 15 kwietnia 2011r. o działalności leczniczej (tekst jednolity: Dz. U. z 2013r. poz. 217 z późn. zm.),
2. ustawę z dnia 29 września 1994r. o rachunkowości (tekst jednolity: Dz. U. z 2013r., poz. 330 z późn. zm.),
3. ustawę z dnia 27 sierpnia 2009r. o finansach publicznych (tekst jednolity: Dz. U. z 2013r., poz. 885 z późn. zm.),
4. plan finansowy i inwestycyjny Zespołu,
5. inne przepisy dotyczące finansowania podmiotów prowadzących działalność leczniczą.

§ 18

1. Zespół prowadzi gospodarkę finansową na podstawie planu finansowego przyjętego przez Dyrektora.
2. Zespół może uzyskiwać środki finansowe z odpłatnych świadczeń zdrowotnych udzielanych w szczególności:
 - 1) z odpłatnej działalności leczniczej, chyba że przepisy odrębne stanowią inaczej;
 - 2) z działalności gospodarczej wymienionej w § 9 ust. 1 pkt 3;
 - 3) z darowizn, zapisów, spadków oraz ofiarności publicznej, także pochodzenia zagranicznego;
 - 4) na cele i na zasadach określonych w przepisach art. 114-117 ustawy o działalności leczniczej;
 - 5) na realizację innych zadań określonych odrębnymi przepisami;
 - 6) na pokrycie ujemnego wyniku finansowego, o którym mowa w art. 59 ust. 2 ustawy o działalności leczniczej.
3. Nadwyżki finansowe Zespół opieki Zdrowotnej będzie przeznaczal na cele statutowe związane z publiczną służbą zdrowia.

§ 19

Nadzór nad działalnością finansową Zespołu sprawuje podmiot tworzący.

§ 20

Zasady wynagradzania pracowników Zespołu określa Dyrektor w porozumieniu ze związkami zawodowymi działającymi w Zespole.



ROZDZIAŁ VI

Mienie Zespołu

§ 21

Mienie Zespołu tworzą:

1. fundusz założycielski,
2. fundusz zakładu.

§ 22

1. Fundusz założycielski zakładu stanowi wartość wydzielonej samodzielnej publicznej części mienia powiatu nidzickiego.
2. Fundusz zakładu stanowi wartość majątku samodzielnego publicznego zakładu opieki zdrowotnej po odliczeniu funduszu założycielskiego.
3. Fundusz zakładu samodzielnego publicznego zakładu opieki zdrowotnej zwiększa się o:
 - 1) zysk netto;
 - 2) kwoty zwiększenia wartości aktywów trwałych, będącego skutkiem ustawowego przeszacowania tych aktywów;
 - 3) kwoty środków pieniężnych przekazane na pokrycie ujemnego wyniku finansowego, o którym mowa w art. 59 ust. 2 ustawy działalności leczniczej.
4. Fundusz zakładu samodzielnego publicznego zakładu opieki zdrowotnej zmniejsza się o:
 - 1) stratę netto;
 - 2) kwoty zmniejszenia wartości aktywów trwałych, będącego skutkiem ustawowego przeszacowania tych aktywów.

ROZDZIAŁ VII

Postanowienia końcowe

§ 23

Zmiany w niniejszym statucie mogą być dokonane przez podmiot tworzący, po wcześniejszym ich zaopiniowaniu przez Radę Społeczną w formie uchwały.

§ 24

W sprawach nieuregulowanych w Statucie mają zastosowanie przepisy ustawy z dnia 15 kwietnia 2011r. o działalności leczniczej (tekst jednolity: Dz. U. z 2013r. poz. 217 z późn. zm.).

§ 25

Statut wchodzi w życie po zatwierdzeniu przez podmiot tworzący, jednak nie wcześniej niż z dniem wpisu w Rejestrze Samodzielnych Zakładów Opieki Zdrowotnej w Sądzie Rejestrowym w Olsztynie.

§ 26

Z chwilą wejścia w życie niniejszego Statutu przestaje obowiązywać Statut Zespołu Opieki Zdrowotnej w Nidzicy uchwalony przez Radę Powiatu w Nidzicy Uchwałą Nr XIX/146/2012 z dnia 22.06.2012r., ze zmianą dokonaną Uchwałą Nr XX/154/2012 z dnia 31.08.2012r..

ZESPÓŁ OPIEKI ZDROWOTNEJ
13-100 Nidzica, ul. Mickiewicza 23
NIP 984-00-78-782, Reg. 000306561
tel. 089-625-05-35, 089-625-05-59

Za zgodność z oryginałem

Data Podpis

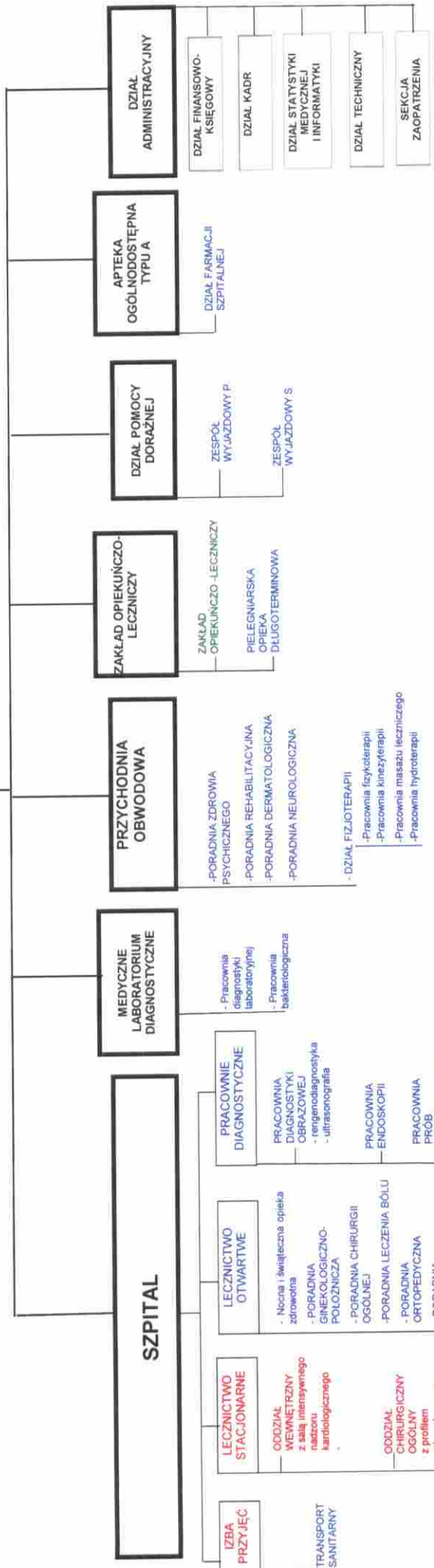
KIEROWNIK DZIAŁU KADR
Koordynator ds. Administracji

mgr Agnieszka Malinowska



Załącznik nr 1 do Statutu Zespołu Opieki Zdrowotnej w Nidzicy
 Schemat Organizacyjny Zespołu Opieki Zdrowotnej w Nidzicy

ZESPÓŁ OPIEKI ZDROWOTNEJ W NIDZICY



RODZAJE DZIAŁALNOŚCI LECZNICZEJ:

SZPITAL - w zakresie realizacji świadczeń w rodzaju: stacjonarne i całonocne świadczenia szpitalne

ZAKŁAD OPIEKUNCZO-LECZNICZY - w zakresie realizacji świadczeń w rodzaju: stacjonarne i całonocne świadczenia zdrowotne (nie niż szpitalne)

AMBULATORIUM - w zakresie realizacji świadczeń w rodzaju: ambulatoryjne świadczenia zdrowotne

ZESPÓŁ OPIEKI ZDROWOTNEJ
 13-100 Nidzica, ul. Mickiewicza 23
 NIP 984-00-78-782, Reg. 000306561
 tel. 089-825-05-35, 089-825-05-59

Za zgodność z oryginałem
 [Signature]
 KIEROWNIK DZIAŁU KADR
 Koordynator ds. Administracji
 mgr Agnieszka Malinowska

CHŁODNIA (miejsce przechowywania zwołów)