

UCHWAŁA NR XXXIX/247/2022
RADY POWIATU W NIDZICY

z dnia 22 czerwca 2022 r.

w sprawie zmiany statutu Zespołu Opieki Zdrowotnej w Nidzicy

Na podstawie art. 12 pkt 11 ustawy z dnia 5 czerwca 1998 r. o samorządzie powiatowym (t.j. Dz.U. z 2022, poz. 528), Rada Powiatu w Nidzicy uchwala, co następuje:

§ 1. W Statucie Zespołu Opieki Zdrowotnej w Nidzicy stanowiącym załącznik do uchwały Nr XXXIX/233/2018 Rady Powiatu w Nidzicy z dnia 19 stycznia 2018 r. w sprawie nadania Statutu Zespołowi Opieki Zdrowotnej w Nidzicy (Dz.Urz. Woj. Warmińsko-Mazurskiego z 2018 r. poz. 1218 z późn. zm.), ze zmianą wprowadzoną Uchwałą Nr XXII/148/2020 Rady Powiatu w Nidzicy z dnia 27 listopada 2020 r. w sprawie zmiany Statutu Zespołu Opieki Zdrowotnej w Nidzicy, oraz zmianą wprowadzoną Uchwałą Nr XXVIII/187/2021 z dnia 25 czerwca 2021 r. w sprawie zmiany Statutu Zespołu Opieki Zdrowotnej w Nidzicy, wprowadza się kolejne zmiany polegające na:

1. Skreśleniu w § 9 ust. 4 punktu 1a) o treści: „Szpital Tymczasowy – w zakresie realizacji (do odwołania) świadczeń zdrowotnych w związku z zapobieganiem, przeciwdziałaniem i zwalczaniem COVID-19”.

2. Skreśleniu w § 10 ust. 1 punktu 1”a” o treści: „Szpital Tymczasowy”.

3. Skreśleniu w § 10 ust. 2 pkt 1 lit.b pod słowami: „Lecznictwo stacjonarne” tiretu o treści: - „oddział covid”.

4. Skreśleniu w § 10 ust. 2 punktu 1a) o treści „Szpital Tymczasowy” oraz podpunktów: Punkt przyjęć Szpitala Tymczasowego, Oddział Wewnętrzny o profilu zakaźnym Szpitala Tymczasowego”, Filia apteki szpitalnej (Działu farmacji szpitalnej) Szpitala Tymczasowego, Punkt szczepień powszechnych.

5. Dodaniu w § 10 ust. 2 pkt 3 - litery „c” o treści: „świadczenia dla pacjentów wentylowanych mechanicznie”.

6. Wprowadzeniu do Schematu Organizacyjnego Zespołu Opieki Zdrowotnej w Nidzicy, stanowiącego załącznik nr 1 do Statutu Zespołu Opieki Zdrowotnej w Nidzicy, zmian określonych w § 1 pkt 1-5 niniejszej uchwały.

7. Wskazaniu w tekście Statutu aktualnych jednolitych tekstów aktów prawnych wymienionych w Statucie.

§ 2. Przyjmuje się i pozytywnie opiniuje jednolity tekst Statutu Zespołu Opieki Zdrowotnej w Nidzicy oraz załączony do niego Schemat Organizacyjny ZOZ w Nidzicy, uwzględniające zmiany wprowadzone w § 1 niniejszej uchwały.

§ 3. Jednolity tekst Statutu Zespołu Opieki Zdrowotnej w Nidzicy wraz z załączonym do niego Schematem Organizacyjnym ZOZ w Nidzicy stanowią załączniki do niniejszej uchwały.

§ 4. Wykonanie uchwały powierza się Zarządowi Powiatu Nidzickiego.

§ 5. Uchwała wchodzi w życie po upływie 14 dni od dnia ogłoszenia w Dzienniku Urzędowym Województwa Warmińsko-Mazurskiego.

Przewodniczący Rady
Powiatu


Andrzej Bródziński

Załączniki do uchwały Nr XXXIX/247/2022
Rady Powiatu w Nidzicy
z dnia 22 czerwca 2022 r.

Załącznik Nr 1

S T A T U T

**Zespołu Opieki Zdrowotnej
w Nidzicy**

(tekst jednolity)

ROZDZIAŁ I

Postanowienia ogólne

§ 1

Zespół Opieki Zdrowotnej w Nidzicy, zwany dalej Zespołem, jest samodzielnym publicznym zakładem opieki zdrowotnej.

§ 2

Podmiotem tworzącym dla Zespołu jest **POWIAT NIDZICKI**.

§ 3

Zespół Opieki Zdrowotnej w Nidzicy działa w oparciu o wpis nr 000000015224 w Rejestrze Podmiotów Wykonujących Działalność Leczniczą prowadzonym przez Wojewodę Warmińsko-Mazurskiego.

§ 4

Zespół działa na podstawie:

- 1) ustawy z dnia 15 kwietnia 2011r. o działalności leczniczej (tekst jednolity: Dz. U. z 2022 r., poz. 633 z późn. zm.),
- 2) ustawy z dnia 27 sierpnia 2009r. o świadczeniach opieki zdrowotnej finansowanych ze środków publicznych (tekst jedn. Dz. U. z 2021 r. poz. 1285 z późn. zm.),
- 3) niniejszego Statutu,
- 4) Regulaminu Organizacyjnego Zespołu Opieki Zdrowotnej w Nidzicy,
- 5) innych przepisów dotyczących działalności leczniczej.

§ 5

1. Zespół Opieki Zdrowotnej w Nidzicy posiada osobowość prawną.
2. Sędem Rejestrowym Zespołu jest Sąd Rejestrowy w Olsztynie – VIII Wydział Gospodarczy Krajowego Rejestru Sądowego.

ROZDZIAŁ II

Postanowienia szczegółowe

§ 6

Siedzibą Zespołu jest miasto Nidzica, adres: 13-100 Nidzica, ul. Mickiewicza 23.

§ 7

1. Obszar działania Zespołu stanowi obwód profilaktyczno - leczniczy ludności z terenu Powiatu Nidzickiego.
2. Zespół może udzielać świadczeń dla ogółu ludności spoza terenu działania Zespołu.

§ 8

1. Celem Zespołu jest udzielanie świadczeń zdrowotnych osobom, wobec których obowiązek ich udzielenia wynika z ustaw lub z zawartych umów, na zasadach i w zakresie uzgodnionym w tych umowach.
2. Zespół udziela świadczeń zdrowotnych finansowanych ze środków publicznych osobom ubezpieczonym oraz innym osobom uprawnionym do tych świadczeń na podstawie odrębnych przepisów nieodpłatnie, za częściową odpłatnością lub całkowitą odpłatnością.
3. Zespół nie może odmówić pomocy osobie potrzebującej natychmiastowego udzielenia świadczeń zdrowotnych ze względu na zagrożenie życia lub zdrowia.

§ 9

1. Do zadań Zespołu należy:
 - 1) Udzielanie świadczeń zdrowotnych służących zachowaniu, poprawie i ratowaniu, zdrowia oraz inne działania medyczne wynikające z procesu leczenia lub przepisów odrębnych regulujących zasady ich wykonywania, w szczególności związane z:
 - a) badaniem i poradą lekarską,
 - b) leczeniem,
 - c) badaniem psychologicznym,
 - d) rehabilitacją leczniczą,
 - e) opieką nad kobietą ciężarną i jej płodem, porodem, położeniem oraz nad noworodkiem,
 - f) badaniem diagnostycznym, w tym z analityką medyczną,
 - g) pielęgnacją chorych,
 - h) opieką długoterminową,
 - i) orzekaniem i opiniowaniem o stanie zdrowia,
 - j) profilaktyką zdrowotną.
 - 2) Realizacja zadań w dziedzinie obronności zgodnie z obowiązującymi przepisami.
 - 3) Prowadzenie działalności gospodarczej polegającej na:
 - a) (skreślony)
 - b) dzierżawy pomieszczeń użytkowych,
 - c) przygotowanie i pośrednictwo w przekazywaniu odpadów do utylizacji,
 - d) sprzedaży innych usług medycznych niefinansowanych ze środków publicznych służących pozyskiwaniu środków na działalność statutową Zespołu,
 - e) sprzedaży usług rekreacyjno-relaksacyjnych niefinansowanych ze środków publicznych służących pozyskiwaniu środków na działalność statutową Zespołu.
2. W wykonaniu zadań wymienionych w § 9 ust.1 pkt 1 i 2 Zespół współpracuje z innymi podmiotami wykonującymi działalność leczniczą oraz instytucjami działającymi w zakresie ochrony zdrowia.
3. W celu wykonywania zadań określonych w § 9 ust. 1 pkt 3 Zespół może tworzyć jednostki organizacyjne i zawierać umowy z innymi podmiotami.
4. Zadania statutowe Zespół Opieki Zdrowotnej w Nidzicy realizuje poprzez następujące rodzaje działalności leczniczej w ramach zakładów leczniczych:
 - 1) **SZPITAL** - w zakresie realizacji świadczeń w rodzaju: stacjonarne i całodobowe świadczenia szpitalne,
 - 2) **ZAKŁAD OPIEKUŃCZO-LECZNICZY** - w zakresie realizacji świadczeń w rodzaju: stacjonarne i całodobowe świadczenia zdrowotne inne niż szpitalne,
 - 3) **AMBULATORIUM** - w zakresie realizacji świadczeń w rodzaju: ambulatoryjne świadczenia zdrowotne.

ROZDZIAŁ III

Organizacja Zespołu

§ 10

1. Strukturę organizacyjną Zespołu tworzą jednostki organizacyjne:
 - 1) Szpital,
 - 2) Przychodnia Obwodowa w Nidzicy,
 - 3) Opieka długoterminowa,
 - 4) Dział Pomocy Doraźnej,
 - 5) (skreślony)
 - 6) Dział Administracyjny.
2. W skład jednostek organizacyjnych, o których mowa w ust. 1 niniejszego paragrafu, wchodzi następujące komórki organizacyjne:
 - 1) **Szpital:**
 - a) Izba Przyjęć
 - zespół transportu sanitarnego,
 - b) Lecznictwo stacjonarne
 - oddział wewnętrzny
 - oddział chirurgiczny ogólny
 - ✓ z profilem ortopedycznym
 - oddział ginekologiczno- położniczy
 - ✓ z profilem neonatologicznym
 - oddział pediatryczny
 - blok operacyjny
 - ✓ oddział anestezjologii
 - ✓ sala intensywnej terapii
 - ✓ centralna sterylizatornia
 - chłodnia (miejsce przechowywania zwłok)
 - c) Pracownie diagnostyczne:
 - pracownia diagnostyki obrazowej
 - ✓ rentgenodiagnostyka
 - ✓ ultrasonografia
 - pracownia endoskopii
 - pracownia prób wysiłkowych i EKG
 - pracownia tomografii komputerowej
 - d) Lecznictwo otwarte
 - nocna i świąteczna opieka zdrowotna,
 - poradnia ginekologiczno- położnicza
 - poradnia chirurgii ogólnej
 - poradnia ortopedyczna
 - poradnia kardiologiczna
 - poradnia urologiczna
 - poradnia alergologiczna
 - poradnia neonatologiczna
 - poradnia preluksacyjna
 - zespół transportu sanitarnego
 - e) Ośrodek Rehabilitacji Diennej
 - f) Dział Farmacji Szpitalnej
 - 2) **Przychodnia Obwodowa**
 - a) poradnia zdrowia psychicznego
 - b) poradnia dermatologiczna
 - c) poradnia neurologiczna
 - d) poradnia rehabilitacyjna,
 - e) dział fizjoterapii
 - pracownia fizykoterapii

- pracownia kinezyterapii
- pracownia masażu leczniczego
- pracownia hydroterapii
- zespół rehabilitacji domowej
- f) poradnia reumatologiczna
- 3) **Opieka Długoterminowa**
 - a) Zakład Opiekuńczo-Leczniczy
 - b) pielęgniarska opieka długoterminowa
 - c) świadczenia dla pacjentów wentylowanych mechanicznie.
- 4) **Dział Pomocy Doraźnej**
 - Zespół wyjazdowy P
 - Zespół wyjazdowy P
- 5) **(skreślony)**
- 6) **Dział Administracyjny**
 - a) Dział Finansowo-Księgowy
 - b) Dział Kadr
 - c) Dział Statystyki Medycznej i Informatyki
 - d) Dział Techniczny
 - e) Sekcja Zaopatrzenia

3. Schemat organizacyjny poszczególnych jednostek i komórek organizacyjnych Zespołu Opieki Zdrowotnej w Nidzicy stanowi Załącznik nr 1 do niniejszego Statutu.

ROZDZIAŁ IV

Organy Zespołu

§ 11

Organami Zespołu są:

1. **Dyrektor,**
2. **Rada Społeczna.**

§ 12

Dyrektor kieruje (zarządza) Zespołem oraz reprezentuje go na zewnątrz.

§ 13

1. Podmiot tworzący nawiązuje z Dyrektorem Zespołu stosunek pracy na podstawie powołania lub umowy o pracę albo zawiera z nim umowę cywilnoprawną.
2. Dyrektor kieruje Zespołem przy pomocy:
 - 1) zastępców dyrektora;
 - 2) osób bezpośrednio podległych, których podległość wynika z regulaminu organizacyjnego.

§ 14

Rada Społeczna jest organem inicjującym i opiniodawczym podmiotu tworzącego oraz organem doradczym Dyrektora ZOZ.

§ 15

1. Do zadań Rady Społecznej należy przedstawianie podmiotowi tworzącemu wniosków i opinii w sprawach:
 - a) zbycia aktywów trwałych oraz zakupu lub przyjęcia darowizny nowej aparatury i sprzętu medycznego,
 - b) związanych z przekształceniem lub likwidacją, rozszerzeniem lub ograniczeniem działalności,
 - c) przyznawania Dyrektorowi Zespołu nagród,
 - d) rozwiązania stosunku pracy lub umowy cywilnoprawnej z Dyrektorem Zespołu,
 - e) przedstawianie Dyrektorowi Zespołu wniosków i opinii w sprawach:

- planu finansowego, w tym planu inwestycyjnego,
 - rocznego sprawozdania z planu finansowego, w tym planu inwestycyjnego,
 - kredytów bankowych lub dotacji,
 - podziału zysku,
 - zbycia aktywów trwałych oraz zakupu lub przyjęcia darowizny nowej aparatury i sprzętu medycznego,
 - regulaminu organizacyjnego;
- f) dokonywanie okresowych analiz skarg i wniosków wnoszonych przez pacjentów, z wyłączeniem spraw podlegających nadzorowi medycznemu;
- g) opiniowanie wniosku w sprawie czasowego zaprzestania działalności leczniczej;
- h) wykonywanie innych zadań określonych w ustawie o działalności leczniczej.
2. Od uchwały Rady Społecznej Dyrektorowi przysługuje odwołanie do podmiotu tworzącego.

§ 16

1. Radę Społeczną powołuje i odwołuje oraz zwołuje jej pierwsze posiedzenie podmiot tworzący. W posiedzeniach rady społecznej uczestniczy Dyrektor Zespołu oraz przedstawiciele organizacji związkowych działających w podmiocie leczniczym.
2. Kadencja Rady Społecznej jest zgodna z kadencją organów samorządu terytorialnego z tym, że Rada Społeczna działa do chwili powołania nowej Rady Społecznej przez organ tworzący.
3. Sposób zwoływania posiedzeń Rady Społecznej, tryb pracy i podejmowania uchwał określa regulamin uchwalony przez radę społeczną i zatwierdzony przez podmiot tworzący.
4. W skład Rady Społecznej wchodzi:
 - 1) jako przewodniczący: starosta lub osoba przez niego wyznaczona,
 - 2) jako członkowie:
 - a) przedstawiciel wojewody warmińsko-mazurskiego,
 - b) przedstawiciele wybrani przez odpowiednio: radę gminy lub radę powiatu - w liczbie określonej przez podmiot tworzący - nieprzekraczającej 15 osób, w tym po jednym przedstawicielu Naczelnej Rady Lekarskiej i Naczelnej Rady Pielęgniarek i Położnych.
5. Członkiem Rady Społecznej nie może być osoba zatrudniona w Zespole.
6. W posiedzeniach rady społecznej, w której skład nie wchodzi przedstawiciel Naczelnej Rady Lekarskiej lub Naczelnej Rady Pielęgniarek i Położnych, mają prawo uczestniczyć, z głosem doradczym, przedstawiciele samorządów zawodów medycznych.
7. Przed upływem kadencji członek Rady Społecznej może zostać odwołany w przypadku:
 - a) rezygnacji z pełnionej funkcji,
 - b) zmiany przez organ, który go desygnował,
 - c) podjęcia zatrudnienia w Zespole,
 - d) nieusprawiedliwionej nieobecności na trzech kolejnych posiedzeniach.
8. W przypadku śmierci, odwołania lub rezygnacji członka Rady Społecznej przed upływem kadencji Rada Powiatu powołuje nowego członka Rady Społecznej na okres pozostały do upływu kadencji poprzedniego członka.

ROZDZIAŁ V

Gospodarka finansowa Zespołu

§ 17

Zespół prowadzi gospodarkę finansową w formie samodzielnego zakładu na zasadach określonych przez:

1. ustawę z dnia 15 kwietnia 2011r. o działalności leczniczej (tekst jednolity: Dz. U. z 2022 r., poz. 633 z późn. zm.),
2. ustawę z dnia 29 września 1994r. o rachunkowości (tekst jednolity: Dz. U. z 2021 r., poz. 217 z późn. zm.),
3. ustawę z dnia 27 sierpnia 2009r. o finansach publicznych (tekst jednolity: Dz. U. z 2021 r., poz. 305 z późn. zm.),
4. plan finansowy i inwestycyjny Zespołu,
5. inne przepisy dotyczące finansowania podmiotów prowadzących działalność leczniczą.

§ 18

1. Zespół prowadzi gospodarkę finansową na podstawie planu finansowego przyjętego przez Dyrektora.
2. Zespół może uzyskiwać środki finansowe z odpłatnych świadczeń zdrowotnych udzielanych w szczególności:
 - 1) z odpłatnej działalności leczniczej, chyba że przepisy odrębne stanowią inaczej;
 - 2) z działalności gospodarczej wymienionej w § 9 ust. 1 pkt 3;
 - 3) z darowizn, zapisów, spadków oraz ofiarności publicznej, także pochodzenia zagranicznego;
 - 4) z lokat wolnych środków, z wyjątkiem środków pochodzących z dotacji z budżetu, także w formie depozytu u jednostki samorządu terytorialnego;
 - 5) na cele i na zasadach określonych w przepisach art. 114-117 ustawy o działalności leczniczej;
 - 6) na realizację innych zadań określonych odrębnymi przepisami;
 - 7) na pokrycie ujemnego wyniku finansowego, o którym mowa w art. 59 ust. 2 ustawy o działalności leczniczej.
3. Nadwyżki finansowe Zespół opieki Zdrowotnej będzie przeznaczal na cele statutowe związane z publiczną służbą zdrowia.

§ 19

Nadzór nad działalnością finansową Zespołu sprawuje podmiot tworzący.

§ 20

Zasady wynagradzania pracowników Zespołu określa Dyrektor w porozumieniu ze związkami zawodowymi działającymi w Zespole.

ROZDZIAŁ VI

Mienie Zespołu

§ 21

Mienie Zespołu tworzą:

1. fundusz założycielski,
2. fundusz zakładu.

§ 22

1. Fundusz założycielski zakładu stanowi wartość wydzielonej samodzielniemu publicznemu zakładowi opieki zdrowotnej części mienia powiatu nidzickiego.
2. Fundusz zakładu stanowi wartość majątku samodzielnego publicznego zakładu opieki zdrowotnej po odliczeniu funduszu założycielskiego.
3. Fundusz zakładu samodzielnego publicznego zakładu opieki zdrowotnej zwiększa się o:
 - 1) zysk netto;
 - 2) kwoty zwiększenia wartości aktywów trwałych, będącego skutkiem ustawowego przeszacowania tych aktywów;
 - 3) kwoty środków pieniężnych przekazane na pokrycie ujemnego wyniku finansowego, o którym mowa w art. 59 ust. 2 ustawy o działalności leczniczej.
4. Fundusz zakładu samodzielnego publicznego zakładu opieki zdrowotnej zmniejsza się o:
 - 1) stratę netto;
 - 2) kwoty zmniejszenia wartości aktywów trwałych, będącego skutkiem ustawowego przeszacowania tych aktywów.

ROZDZIAŁ VII

Postanowienia końcowe

§ 23

Zmiany w niniejszym statucie mogą być dokonane przez podmiot tworzący, po wcześniejszym ich zaopiniowaniu przez Radę Społeczną w formie uchwały.

§ 24

W sprawach nieuregulowanych w Statucie mają zastosowanie przepisy ustawy z dnia 15 kwietnia 2011r. o działalności leczniczej (tekst jednolity: Dz. U. z 2022 r., poz. 633 z późn.zm.).

§ 25

Statut wchodzi w życie po zatwierdzeniu przez podmiot tworzący, jednak nie wcześniej niż z dniem wpisu w Rejestrze Samodzielnych Zakładów Opieki Zdrowotnej w Sądzie Rejestrowym w Olsztynie.

§ 26

Z chwilą wejścia w życie niniejszego Statutu przestaje obowiązywać Statut Zespołu Opieki Zdrowotnej w Nidzicy uchwalony poprzednimi uchwałami Rady Powiatu Nidzickiego.

PRZEWODNICZĄCY RADY

mgr inż. Andrzej Bródziński

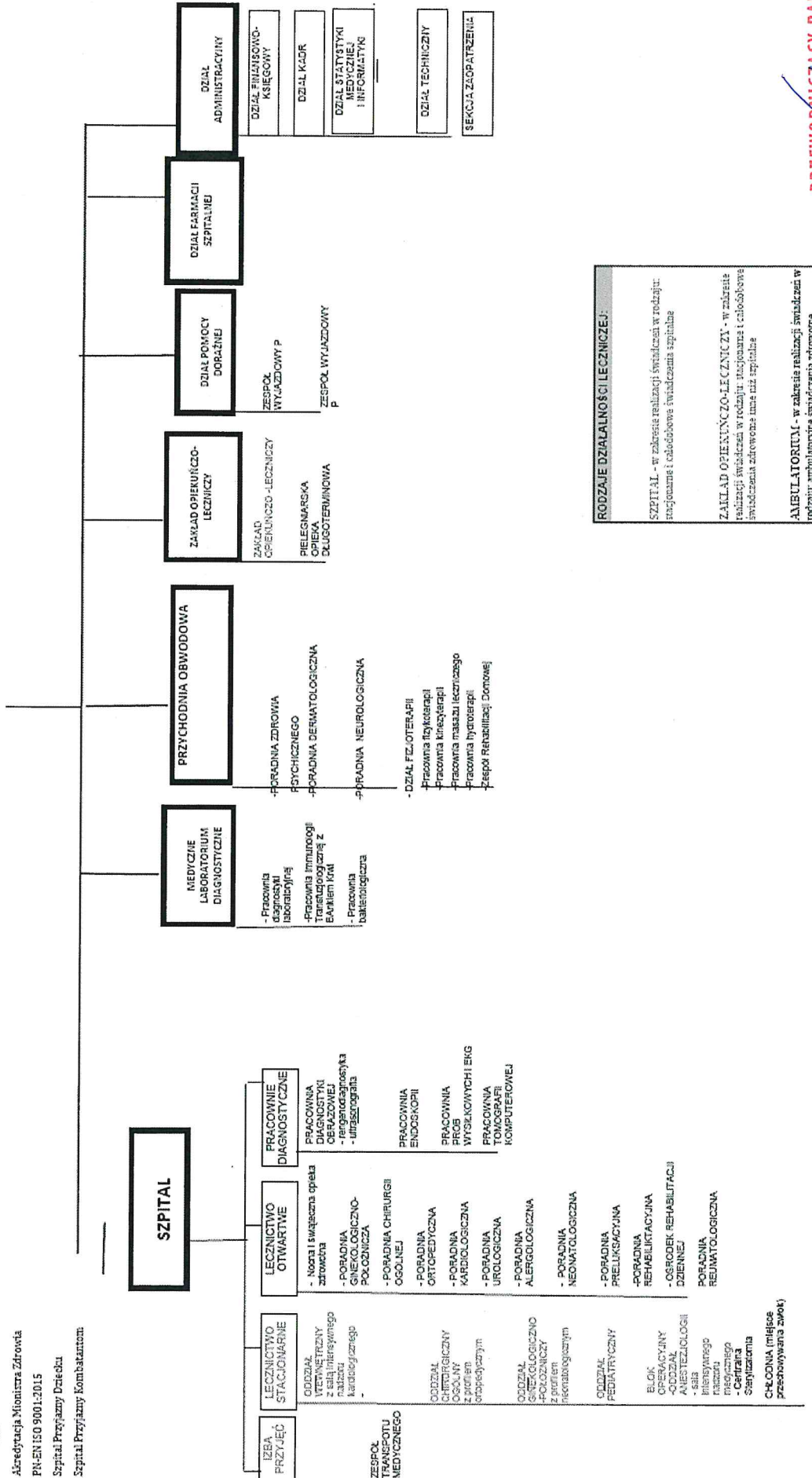
Załącznik nr 1 do Statutu Zespołu Opieki Zdrowotnej w Nidzicy



Akredytacja Międzynarodowa
PN-EN ISO 9001:2015
Szpitali Przyjamy Dzieci
Szpitali Przyjamy Kombatanom

Schemat Organizacyjny Zespołu Opieki Zdrowotnej w Nidzicy

ZESPÓŁ OPIEKI ZDROWOTNEJ W NIDZICY



RODZAJE DZIAŁALNOŚCI LECZNICZEJ:

SZPITAL - w zakresie realizacji świadczeń w rodzaju: stacjonarne i całonocne świadczenia szpitalne

ZAKŁAD OPIEKI UCZNIOWO-LECZNICZEJ - w zakresie realizacji świadczeń w rodzaju: stacjonarne i całonocne świadczenia zdrowotne inne niż szpitalne

AMBULATORIUM - w zakresie realizacji świadczeń w rodzaju: ambulatoryjne świadczenia zdrowotne

PRZEWODNICZĄCY RADY
mgr inż. Andrzej Brędziński

Uzasadnienie

Proponowane w § 1 pkt 1-6 niniejszej uchwały zmiany Statutu ZOZ w Nidzicy i Schematu Organizacyjnego ZOZ w Nidzicy wynikają z konieczności dostosowania postanowień Statutu ZOZ w Nidzicy i załączonego do niego Schematu Organizacyjnego ZOZ w Nidzicy do powszechnie obowiązujących przepisów prawa oraz do prowadzonej przez ten podmiot leczniczy działalności leczniczej, wynikającej z uchylecia z dniem 31 marca 2022 r. decyzji wydawanych przez Wojewodę Warmińsko-Mazurskiego w zakresie leczenia przez ZOZ w Nidzicy pacjentów zakażonych wirusem SARS-CoV-2 w Szpitalu Tymczasowym utworzonym na bazie ZOZ w Nidzicy, a także decyzji Wojewody Warmińsko-Mazurskiego zobowiązującej ten podmiot leczniczy do prowadzenia punktu szczepień p-ko temu wirusowi. Zmiany obejmują również rozszerzenie zakresu świadczeń opieki zdrowotnej w Zakładzie Opiekuńczo-Lecznicznym dla pacjentów wentylowanych mechanicznie.

Sporządził: Janusz Dobek – Z-ca dyrektora ds. administracyjnych ZOZ w Nidzicy