

# Powiat Nidzicki



**Plan działania na rzecz poprawy zapewniania dostępności  
osobom ze szczególnymi potrzebami  
w  
Jednostkach Organizacyjnych Powiatu Nidzickiego  
na lata 2022-2024**

**Opracowali:**

**Piotr Iwanicki, Jarosław Komoszyński – Koordynatorzy ds. dostępności**

**Zatwierdził:**

**Marcin Paliński – Starosta Nidzicki**

Nidzica, 23 marca 2022 roku

## SPIS TREŚCI:

1. Wprowadzenie

2. Dotychczasowe działania

3. Analiza dostępności

4. Harmonogram poprawy dostępności

5. Podsumowanie

# 1. WPROWADZENIE

W ramach realizacji postanowień ustawy z dnia 19 lipca 2019 r. o zapewnieniu dostępności osobom ze szczególnymi potrzebami na podstawie art. 14, w związku z art. 6 Ustawy z dnia 19 lipca 2019 r. o zapewnianiu dostępności osobom ze szczególnymi potrzebami, opracowany został plan działania na rzecz poprawy zapewniania dostępności osobom ze szczególnymi potrzebami w Powiecie Nidzickim.

W ramach niniejszego planu na rzecz poprawy zapewniania dostępności zostały zaproponowane działania w kierunku trzech obszarów, o których mowa w art. 6 ustawy czyli architektonicznym, cyfrowym oraz informacyjno-komunikacyjnym. Ponadto w planie został dodatkowo wyszczególniony kolejny obszar pod nazwą „pozostałe działania zmierzające do poprawy dostępności”, w którym wyszczególniono inne działania wspierające tworzenie otwartych i dostępnych przestrzeni publicznych w Jednostkach Organizacyjnych Powiatu Nidzickiego.

Ze względu na szeroki zakres prac rozłożony na dużą ilość podmiotów oraz ograniczone możliwości finansowania wielu potrzeb jednocześnie niniejszy plan uwzględnia jedynie konkretne, priorytetowe i możliwe do zrealizowania w określonym przedziale czasu założenia. Plan nie wyczerpuje w pełni tematu dostępności i jej zapewnienia w Jednostkach Organizacyjnych Powiatu Nidzickiego, ale stanowi solidną podstawę i punkt wyjścia do prac na temat szeroko pojętej dostępności dla osób ze szczególnymi potrzebami w Powiecie Nidzickim. W związku z powyższym, należy mieć na uwadze, że plan nie jest dokumentem zamkniętym. Będzie podlegał stopniowym modernizacjom, w zależności od sytuacji związanej z możliwościami dotyczącymi wprowadzania ułatwień dla osób ze szczególnymi potrzebami, jakie będą się pojawiały w przyszłości.

## 2. DOTYCHCZASOWE DZIAŁANIA

Starania Powiatu Nidzickiego oraz jego Jednostek Organizacyjnych w zakresie zapewniania dostępności rozpoczęły się na długo przed opracowaniem niniejszego dokumentu. Pierwszym etapem było powołanie przez Starostę Powiatu Nidzickiego Koordynatorów ds. dostępności, którzy swoją opieką objęli wszystkie Jednostki Organizacyjne Powiatu Nidzickiego, czyli:

- a) Starostwo Powiatowe w Nidzicy
- b) Powiatowy Urząd Pracy
- c) Powiatowe Centrum Pomocy Rodzinie
- d) Zespół Szkół Zawodowych i Ogólnokształcących
- e) Zespół Szkół Ogólnokształcących
- f) Zespół Szkół Rolniczych i Ogólnokształcących
- g) Specjalny Ośrodek Szkolno-Wychowawczy
- h) Centrum Kształcenia Zawodowego
- i) Powiatowy Ośrodek Rozwoju Edukacji
- j) Powiatowy Zarząd Dróg

Podjęta została decyzja dotycząca współpracy Koordynatorów z Jednostkami, na podstawie której koordynatorzy prowadzą bezpośrednią współpracę i rozmowy bezpośrednio z Dyrektorami tych jednostek. Koordynatorzy przeanalizowali archiwalne dokumenty, traktujące o tematyce związanej bądź zbliżonej z dostępnością, jakie do tej pory były opracowane.

W takim gronie odbyło się również spotkanie dotyczące działań związanych z zapewnianiem dostępności. Wszystkie Jednostki Organizacyjne Powiatu Nidzickiego zostały zobowiązane m.in. do przygotowania i upublicznienia na swoich stronach deklaracji dostępności oraz utworzenia Biuletynów Informacji Publicznej. Wynikiem wspomnianego spotkania był również załącznik niniejszego planu zapewniania dostępności. Kolejnym elementem jaki został zrealizowany w ustawowym terminie było opublikowanie raportów o stanie zapewniania dostępności w Starostwie Powiatowym w Nidzicy oraz w Jednostkach Organizacyjnych Powiatu Nidzickiego.

Ponadto podjęta została decyzja oraz związane z nią działania zmierzające w kierunku wybudowania nowego skrzydła budynku Starostwa Powiatowego w Nidzicy. W ten sposób za pośrednictwem nowego skrzydła zaprojektowanego z myślą o dostępności i zainstalowanej w nim infrastruktury zapewnimy lepszą dostępność również w starej części budynku. Infrastruktura o której mowa to m. in. drzwi wejściowe do budynku na poziomie gruntu, dźwig osobowy o napędzie hydraulicznym (winda), odpowiednie oznakowanie korytarzy pomieszczeń i drzwi, a także dojścia do budynku itp. Powstają również plany związane z modernizacją i poprawą dostępności bezpośrednio wewnątrz istniejącego już budynku. Nowa przestrzeń lokalowa zostanie przeznaczona nie tylko na potrzeby Starostwa Powiatowego w Nidzicy.

Jednym z czynników jaki zdecydował o konieczności rozbudowy jest wizja przeniesienia wybranych Jednostek Organizacyjnych do nowego budynku, który będzie lepiej odpowiadał ich potrzebom lokalowym oraz zapewni większy komfort i dostępność mieszkańcom Powiatu korzystającym z ich usług.

Na potrzeby niniejszego dokumentu dokonano również wstępnej analizy stanu obiektów w jakich mieszczą się siedziby Jednostek Organizacyjnych Powiatu Nidzickiego, której opis znajduje się w kolejnym rozdziale dokumentu.

### 3. ANALIZA DOSTĘPNOŚCI

#### ANALIZA DLA POSZCZEGÓLNYCH JO:

A) Starostwo Powiatowe w Nidzicy

B) Powiatowy Urząd Pracy

Lokalizacja: ul. Traugutta 23 i ul. Olsztyńska (PODGiK), 13-100 Nidzica



LP.	ZAKRES	STAN	ZALECENIA
<b>Dostępność informacyjno-komunikacyjna, architektoniczna i cyfrowa</b>			
1	Czy na terenie jednostki wprowadzono oznakowania informacyjne dla osób ze szczególnymi potrzebami (np. tyflomapy, ścieżki dotykowe, miejsca parkingowe itp.)	Brak oznaczeń	Należy zastosować niezbędne oznakowanie w odpowiednich miejscach na terenie jednostki.
2	Czy przed budynkiem zostało wyznaczone i poprawnie oznaczone miejsce postojowe dla osób z niepełnosprawnościami?	Brak wyznaczonego miejsca postojowego	Należy wyznaczyć dedykowane miejsce dla osób ze szczególnymi potrzebami.
3	Czy zastosowano elementy oddzielenia ruchu pieszego od ruchu samochodowego lub ruchu rowerowego?	Nie ma wydzielonego ruchu pieszych, samochodowego i rowerowego	Należy w miarę możliwości oddzielić ruch pieszy, rowerowy i samochodowy.
4	Czy dojście do nieruchomości dostosowane jest do potrzeb osób ze szczególnymi potrzebami, w tym dla osób z trudnościami z mobilnością (osoby na wózku, osoby poruszające się o kulach, itp.) oraz z trudnościami w percepcji (np. osoby niewidome i słabowidzące)?	Dojście nie jest w pełni dostosowane.	Należy wprowadzić ułatwienia dla osób ze szczególnymi potrzebami w postaci odpowiedniego oznakowania.
5	Czy ciągi piesze na dojściu do budynku stanowią trasę wolną od przeszkód?	Dojście do budynku jest wolne od przeszkód.	Monitorowanie w celu eliminacji ewentualnych przeszkód.
6	Czy nawierzchnie ciągów pieszych na dojściu do budynku są równe i utwardzone?	Na dojściu do głównego wejścia do budynku nawierzchnie są równe i utwardzone, natomiast na dojściu do drugiego wejścia nawierzchnia jest częściowo utwardzona i nierówna. Na ulicy Olsztyńskiej, dojście jest częściowo utwardzone, nierówne i stanowi duże utrudnienie dla osób ze szczególnymi potrzebami.	Należy rozważyć modernizację dojścia do drugiego wejścia do budynku z uwagi na fakt, że korzysta z niego wiele osób. Drugie wejście jest też bezpośrednio połączone z posesją jednostki na której parkują swoje auta pracownicy oraz interesanci urzędu.
7	Czy ciągi piesze na dojściu do budynku wyposażone są w Fakturowe Oznaczenie Nawierzchni?	Brak fakturowego oznaczenia nawierzchni.	Należy rozważyć zakup i zastosowanie odpowiedniego oznakowania.

<b>8</b>	Czy w przebiegu ciągu pieszego na dojściu do budynku znajdują się elementy komunikacji pionowej <u>np. schody, pochylnia, winda, platforma, itp.</u> ?	Brak takich elementów.	Brak zaleceń w tym zakresie.
<b>9</b>	Czy w przebiegu ciągu pieszego na dojściu do budynku znajdują się strefy/miejsca wypoczynku np. ławki?	Na dojściu do budynku znajdują się ławeczki.	Brak zaleceń w tym zakresie.
<b>10</b>	Czy wejścia do budynku dostosowane są do wymogów osób ze szczególnymi potrzebami?	Nie. Wejścia wymagają pokonania co najmniej kilku schodów, brak jest podjazdów, windy lub innych urządzeń wspomagających pokonanie przeszkód.	Należy zastosować niezbędne urządzenia np. windę, schodołazy w celu umożliwienia dostępu do budynku osobom ze szczególnymi potrzebami.
<b>11</b>	Czy w budynku, w przestrzeni wejściowej, znajduje się informacja na temat rozkładu pomieszczeń w formie wizualnej, dotykowej lub głosowej?	W budynku znajdują się informacje w formie wizualnej.	Należy rozważyć zastosowanie informacji w innych formach np. wizualnej i dźwiękowej.
<b>12</b>	Czy posadzki ciągów komunikacyjnych w budynku mają równą powierzchnię?	Tak	Brak zaleceń w tym zakresie.
<b>13</b>	Czy między posadzkami a ścianami zapewniony został czytelny kontrast kolorystyczny?	Tak	Brak zaleceń w tym zakresie.
<b>14</b>	Czy rodzaj i wyposażenie drzwi umożliwia korzystanie z nich przez osoby ze szczególnymi potrzebami (rodzaj i położenie klamki i jej wielkość, sposób otwierania, siła potrzebna do otwarcia, oznaczenie pasami kontrastowymi w przypadku drzwi szklanych)?	Nie. Szczególnie drzwi w głównym wejściu do budynku wymagają użycia dużej siły w celu ich otwarcia.	Należy rozważyć zastosowanie drzwi spełniających wymaganiami osób ze szczególnymi potrzebami.
<b>15</b>	Czy poruszanie się między wszystkimi kondygnacjami, z wyłączeniem tych kondygnacji na których znajdują się wyłącznie pomieszczenia techniczne, zapewnione jest z wykorzystaniem środków technicznych?	Nie. Poruszanie się pomiędzy kondygnacjami jest możliwe wyłącznie dzięki schodom.	Należy zastosować dźwig osobowy w celu umożliwienia przemieszczania się pomiędzy kondygnacjami osobom ze szczególnymi potrzebami.
<b>16</b>	Czy dojścia do wszystkich pomieszczeń użytkowych w obrębie jednej kondygnacji są dostępne dla osób ze szczególnymi potrzebami?	Tak	Brak zaleceń w tym zakresie.
<b>17</b>	Czy wszystkie pomieszczenia, z wyłączeniem pomieszczeń	Tak	Brak zaleceń w tym zakresie.



	technicznych, są dostępne dla osób ze szczególnymi potrzebami?		
<b>18</b>	Czy w budynku znajduje się toaleta przystosowana dla osób ze szczególnymi potrzebami?	Tak, jednak nie spełnia ona wszystkich wytycznych.	Z uwagi na ograniczenia lokalowe brak zaleceń w tym zakresie.
<b>19</b>	Czy w budynku zapewniono osobom ze szczególnymi potrzebami możliwość ewakuacji?	Nie	Zaleca się opracowanie procedury ewakuacji z uwzględnieniem osób ze szczególnymi potrzebami.
<b>20</b>	Czy w budynku są dostępne pętle indukcyjne dla osób ze szczególnymi potrzebami?	Nie	Zaleca się zakup i wdrożenie przenośnych pętli indukcyjnej w budynku.
<b>21</b>	Czy w jednostce jest możliwość kontaktu osoby głuchoniewidomej z pracownikami za pomocą tłumacza – przewodnika (kontakt osobisty)	Tak	Brak zaleceń w tym zakresie.
<b>22</b>	Czy w jednostce jest możliwość kontaktu osoby z niepełnosprawnością słuchu z wydziałami poprzez wysłanie SMS, MMS w celu łatwej komunikacji?	Nie ma formalnego rozwiązania w tym zakresie.	Należy opracować procedurę związaną z takim typem komunikacji.
<b>23</b>	Czy jednostka posiada przedmioty (np. krzeselka do ewakuacji, materace ewakuacyjne) wspomagające możliwość ewakuacji osób ze szczególnymi potrzebami lub ich uratowania w inny sposób?	Nie.	Należy rozważyć zakup przedmiotów takich jak krzeselka lub materace ewakuacyjne.
<b>24</b>	Czy jednostka zapewnia przekazywanie informacji w postaci tekstu łatwego do czytania?	Nie ma formalnego rozwiązania w tym zakresie.	Należy rozważyć zorganizowanie szkoleń w tym zakresie.
<b>25</b>	Czy jednostka posiada stronę/y internetowe lub/i aplikacje mobilne?	Tak	Brak zaleceń w tym zakresie.
<b>26</b>	Czy strona/y internetowe lub/i aplikacje mobilne jednostki są stworzone zgodnie ze standardem WCAG 2.1 uwzględniając dostosowanie do potrzeb osób ze szczególnymi potrzebami?	Tak, jednostki posiadają strony internetowe i biuletyny informacji publicznej.	Brak zaleceń w tym zakresie.
<b>27</b>	Czy na stronach internetowych, zamieszczono deklarację dostępności.	Tak	Brak zaleceń w tym zakresie.

## C) Powiatowe Centrum Pomocy Rodzinie

Lokalizacja: 1 Maja 9c, I piętro, 13-100 Nidzica

LP.	ZAKRES	STAN	ZALECENIA
<b>Dostępność informacyjno-komunikacyjna, architektoniczna i cyfrowa</b>			
1	Czy na terenie jednostki wprowadzono oznakowania informacyjne dla osób ze szczególnymi potrzebami (np. tyflomapy, ścieżki dotykowe, miejsca parkingowe itp.)	Brak oznaczeń	Należy zastosować niezbędne oznakowanie w odpowiednich miejscach na terenie jednostki.
2	Czy przed budynkiem zostało wyznaczone i poprawnie oznaczone miejsce postojowe dla osób z niepełnosprawnościami?	Brak wyznaczonego miejsca postojowego	Z uwagi na ograniczenia możliwości realizacji w tym zakresie brak dalszych zaleceń.
3	Czy zastosowano elementy oddzielenia ruchu pieszego od ruchu samochodowego lub ruchu rowerowego?	Wydzielony ruch pieszych, samochodowy oraz pieszo-rowerowy.	Brak zaleceń w tym zakresie.
4	Czy dojście do nieruchomości dostosowane jest do potrzeb osób ze szczególnymi potrzebami, w tym dla osób z trudnościami z mobilnością (osoby na wózku, osoby poruszające się o kulach, itp.) oraz z trudnościami w percepcji (np. osoby niewidome i słabowidzące)?	Dojście jest dostosowane.	Brak zaleceń w tym zakresie.
5	Czy ciągi piesze na dojściu do budynku stanowią trasę wolną od przeszkód?	Dojście do budynku jest wolne od przeszkód.	Monitorowanie w celu eliminacji ewentualnych przeszkód.
6	Czy nawierzchnie ciągów pieszych na dojściu do budynku są równe i utwardzone?	Tak	Brak zaleceń w tym zakresie
7	Czy ciągi piesze na dojściu do budynku wyposażone są w Fakturowe Oznaczenie Nawierzchni?	Brak fakturowego oznaczenia nawierzchni.	Należy rozważyć możliwość zastosowania odpowiedniego oznakowania.
8	Czy w przebiegu ciągu pieszego na dojściu do budynku znajdują się elementy komunikacji pionowej <i>np. schody, pochylnia, winda, platforma, itp.?</i>	Brak takich elementów.	Brak zaleceń w tym zakresie.
9	Czy w przebiegu ciągu pieszego na dojściu do budynku znajdują się strefy/miejsca wypoczynku np. ławki?	Na dojściu do budynku znajdują się ławeczki.	Brak zaleceń w tym zakresie.

10	Czy wejścia do budynku dostosowane są do wymogów osób ze szczególnymi potrzebami?	Tak. Jedno z wejść do budynku wyposażone jest w dźwig osobowy, który umożliwia dotarcie na I kondygnację bezpośrednio do Jednostki.	Brak zaleceń w tym zakresie.
11	Czy w budynku, w przestrzeni wejściowej, znajduje się informacja na temat rozkładu pomieszczeń w formie wizualnej, dotykowej lub głosowej?	Nie. Jednak dostępność windy oraz prosty rozkład pomieszczeń w stylu „open space” ułatwia dotarcie i poruszanie się po obiekcie.	Należy rozważyć potrzebę zastosowania informacji w tym zakresie.
12	Czy posadzki ciągów komunikacyjnych w budynku mają równą powierzchnię?	Tak	Brak zaleceń w tym zakresie.
13	Czy między posadzkami a ścianami zapewniony został czytelny kontrast kolorystyczny?	Tak	Brak zaleceń w tym zakresie.
14	Czy rodzaj i wyposażenie drzwi umożliwia korzystanie z nich przez osoby ze szczególnymi potrzebami (rodzaj i położenie klamki i jej wielkość, sposób otwierania, siła potrzebna do otwarcia, oznaczenie pasami kontrastowymi w przypadku drzwi szklanych)?	Drzwi o standardowym wyposażeniu. Brak specjalnego dostosowania dla osób ze szczególnymi potrzebami.	Należy rozważyć możliwość modernizacji.
15	Czy poruszanie się między wszystkimi kondygnacjami, z wyłączeniem tych kondygnacji na których znajdują się wyłącznie pomieszczenia techniczne, zapewnione jest z wykorzystaniem środków technicznych?	Tak. Jednak nie jest konieczne przemieszczanie się pomiędzy kondygnacjami, ponieważ pomieszczenia PCPR mieszczą się na jednym piętrze.	Brak zaleceń w tym zakresie.
16	Czy dojścia do wszystkich pomieszczeń użytkowych w obrębie jednej kondygnacji są dostępne dla osób ze szczególnymi potrzebami?	Tak	Brak zaleceń w tym zakresie.
17	Czy wszystkie pomieszczenia, z wyłączeniem pomieszczeń technicznych, są dostępne dla osób ze szczególnymi potrzebami?	Tak	Brak zaleceń w tym zakresie.
18	Czy w budynku znajduje się toaleta przystosowana dla osób ze szczególnymi potrzebami?	Nie.	Z uwagi na ograniczenia lokalowe brak zaleceń w tym zakresie.
19	Czy w budynku zapewniono osobom ze szczególnymi potrzebami możliwość ewakuacji?	Nie	Zaleca się opracowanie procedury ewakuacji z uwzględnieniem osób

			ze szczególnymi potrzebami.
<b>20</b>	Czy w budynku są dostępne pętle indukcyjne dla osób ze szczególnymi potrzebami?	Nie	Zaleca się zakup i wdrożenie przenośnych pętli indukcyjnej w budynku.
<b>21</b>	Czy w jednostce jest możliwość kontaktu osoby głuchoniewidomej z pracownikami za pomocą tłumacza – przewodnika (kontakt osobisty)	Tak	Brak zaleceń w tym zakresie.
<b>22</b>	Czy w jednostce jest możliwość kontaktu osoby z niepełnosprawnością słuchu z wydziałami poprzez wysłanie SMS, MMS w celu łatwej komunikacji?	Nie ma formalnego rozwiązania w tym zakresie.	Należy rozważyć konieczność opracowania procedury związanej z takim typem komunikacji.
<b>23</b>	Czy jednostka posiada przedmioty (np. krzesółka do ewakuacji, materace ewakuacyjne) wspomagające możliwość ewakuacji osób ze szczególnymi potrzebami lub ich uratowania w inny sposób?	Nie.	Należy rozważyć zakup przedmiotów takich jak krzesółka lub materace ewakuacyjne.
<b>24</b>	Czy jednostka zapewnia przekazywanie informacji w postaci tekstu łatwego do czytania?	Nie ma formalnego rozwiązania w tym zakresie.	Należy rozważyć zorganizowanie szkoleń w tym zakresie.
<b>25</b>	Czy jednostka posiada stronę/y internetowe lub/i aplikacje mobilne?	Tak.	Brak zaleceń w tym zakresie.
<b>26</b>	Czy strona/y internetowe lub/i aplikacje mobilne jednostki są stworzone zgodnie ze standardem WCAG 2.1 uwzględniając dostosowanie do potrzeb osób ze szczególnymi potrzebami?	Nie.	Należy rozważyć zakup usługi dostosowania lub utworzenia nowej strony spełniającej wymogi ustawy.
<b>27</b>	Czy na stronach internetowych, zamieszczono deklarację dostępności.	Tak	Monitoring i aktualizacja.

## D) Zespół Szkół Zawodowych i Ogólnokształcących

Lokalizacja:

ul. Jagiełły 3, ul. Wyborska 12A oraz ul. Wyborska 12, 13-100 Nidzica



LP.	ZAKRES	STAN	ZALECENIA
Dostępność informacyjno-komunikacyjna, architektoniczna i cyfrowa			
1	Czy na terenie jednostki wprowadzono oznakowania informacyjne dla osób ze szczególnymi potrzebami (np. tyflomapy, ścieżki dotykowe, miejsca parkingowe itp.)	Brak oznaczeń	Należy zastosować niezbędne oznakowanie w odpowiednich miejscach na terenie jednostki.
2	Czy przed budynkiem zostało wyznaczone i poprawnie oznaczone miejsce postojowe dla osób z niepełnosprawnościami?	Brak wyznaczonego miejsca postojowego	Należy wyznaczyć dedykowane miejsce dla osób ze szczególnymi potrzebami.
3	Czy zastosowano elementy oddzielenia ruchu pieszego od ruchu samochodowego lub ruchu rowerowego?	Wydzielony ruch pieszych oraz samochodowy.	Brak zaleceń w tym zakresie.
4	Czy dojście do nieruchomości dostosowane jest do potrzeb osób ze szczególnymi potrzebami, w tym dla osób z trudnościami z mobilnością (osoby na wózku, osoby poruszające się o kulach, itp.) oraz z trudnościami w percepcji (np. osoby niewidome i słabowidzące)?	Dojście jest utrudnione ze względu na położenie budynku na wzniesieniu. Brak ułatwień dla osób ze szczególnymi potrzebami.	Z uwagi na charakter położenia nieruchomości brak zaleceń w tym zakresie.

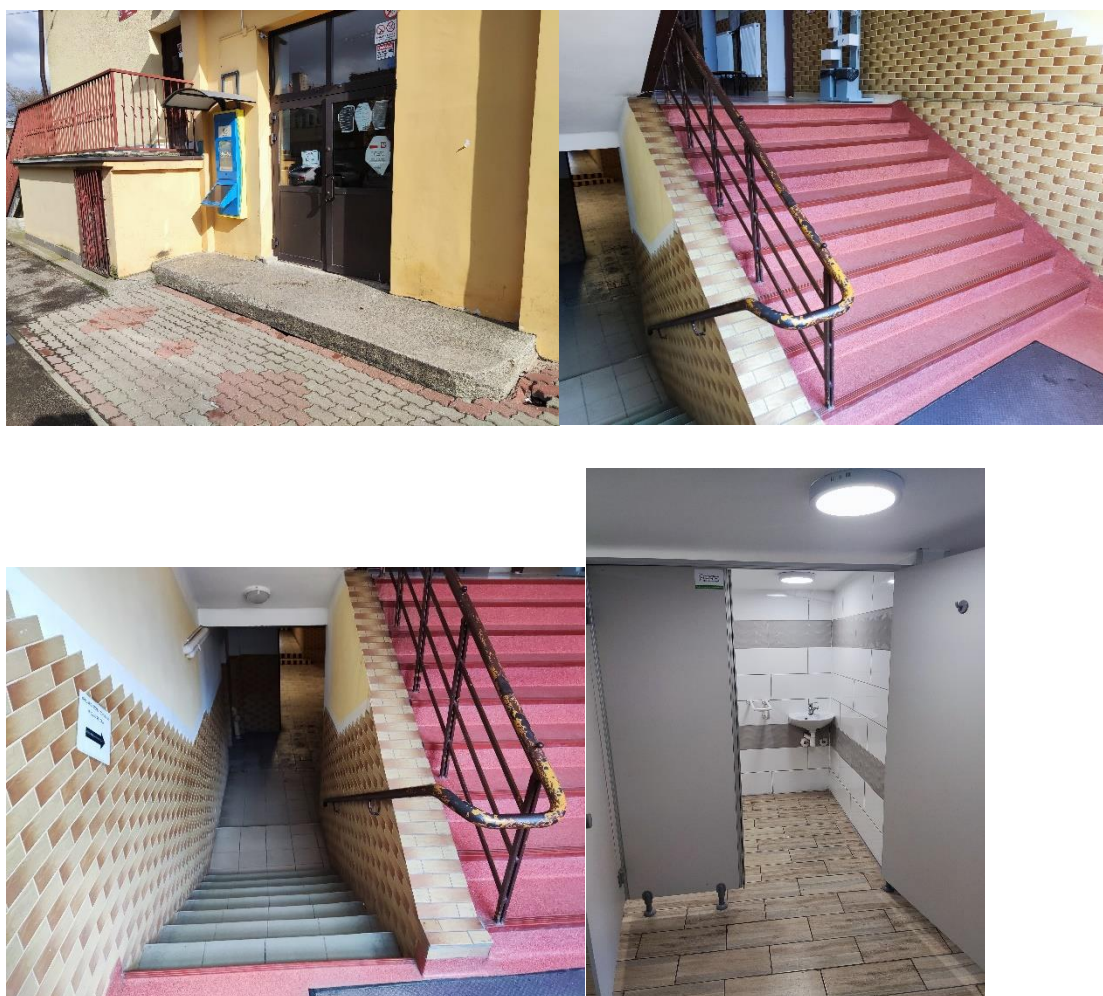
5	Czy ciągi piesze na dojściu do budynku stanowią trasę wolną od przeszkód?	Na dojściu do budynku występują schody i strome wzniesienia.	Należy rozważyć możliwość zastosowania ułatwień dla osób ze szczególnymi potrzebami.
6	Czy nawierzchnie ciągów pieszych na dojściu do budynku są równe i utwardzone?	Tak	Brak zaleceń w tym zakresie
7	Czy ciągi piesze na dojściu do budynku wyposażone są w Fakturowe Oznaczenie Nawierzchni?	Brak fakturowego oznaczenia nawierzchni.	Należy rozważyć możliwość zastosowania odpowiedniego oznakowania.
8	Czy w przebiegu ciągu pieszego na dojściu do budynku znajdują się elementy komunikacji pionowej <u>np. schody, pochylnia, winda, platforma, itp.?</u>	Schody.	Należy rozważyć możliwość zastosowania ułatwień dla osób ze szczególnymi potrzebami.
9	Czy w przebiegu ciągu pieszego na dojściu do budynku znajdują się strefy/miejsca wypoczynku np. ławki?	Na dojściu do budynku znajdują się ławeczki.	Brak zaleceń w tym zakresie.
10	Czy wejścia do budynku dostosowane są do wymogów osób ze szczególnymi potrzebami?	Nie.	Należy rozważyć możliwość zastosowania ułatwień dla osób ze szczególnymi potrzebami np. zakup i montaż windy osobowej.
11	Czy w budynku, w przestrzeni wejściowej, znajduje się informacja na temat rozkładu pomieszczeń w formie wizualnej, dotykowej lub głosowej?	Nie.	Należy rozważyć potrzebę zastosowania informacji w tym zakresie.
12	Czy posadzki ciągów komunikacyjnych w budynku mają równą powierzchnię?	Tak	Brak zaleceń w tym zakresie.
13	Czy między posadzkami a ścianami zapewniony został czytelny kontrast kolorystyczny?	Tak	Brak zaleceń w tym zakresie.
14	Czy rodzaj i wyposażenie drzwi umożliwia korzystanie z nich przez osoby ze szczególnymi potrzebami (rodzaj i położenie klamki i jej wielkość, sposób otwierania, siła potrzebna do otwarcia, oznaczenie pasami kontrastowymi w przypadku drzwi szklanych)?	Drzwi o standardowym wyposażeniu. Brak specjalnego dostosowania dla osób ze szczególnymi potrzebami.	Należy rozważyć możliwość modernizacji.

<b>15</b>	Czy poruszanie się między wszystkimi kondygnacjami, z wyłączeniem tych kondygnacji na których znajdują się wyłącznie pomieszczenia techniczne, zapewnione jest z wykorzystaniem środków technicznych?	Nie. Tylko schody.	Należy rozważyć możliwość zakupu i montażu windy osobowej.
<b>16</b>	Czy dojścia do wszystkich pomieszczeń użytkowych w obrębie jednej kondygnacji są dostępne dla osób ze szczególnymi potrzebami?	Tak	Brak zaleceń w tym zakresie.
<b>17</b>	Czy wszystkie pomieszczenia, z wyłączeniem pomieszczeń technicznych, są dostępne dla osób ze szczególnymi potrzebami?	Nie	Brak zaleceń w tym zakresie.
<b>18</b>	Czy w budynku znajduje się toaleta przystosowana dla osób ze szczególnymi potrzebami?	Nie.	Należy rozważyć możliwość wykonania takich pomieszczeń.
<b>19</b>	Czy w budynku zapewniono osobom ze szczególnymi potrzebami możliwość ewakuacji?	Nie	Zaleca się opracowanie procedury ewakuacji z uwzględnieniem osób ze szczególnymi potrzebami.
<b>20</b>	Czy w budynku są dostępne pętle indukcyjne dla osób ze szczególnymi potrzebami?	Nie	Zaleca się zakup i wdrożenie przenośnych pętli indukcyjnej w budynku.
<b>21</b>	Czy w jednostce jest możliwość kontaktu osoby głuchoniewidomej z pracownikami za pomocą tłumacza – przewodnika (kontakt osobisty)	Nie	Należy wprowadzić rozwiązanie, dające taką możliwość.
<b>22</b>	Czy w jednostce jest możliwość kontaktu osoby z niepełnosprawnością słuchu z wydziałami poprzez wysłanie SMS, MMS w celu łatwej komunikacji?	Nie ma formalnego rozwiązania w tym zakresie.	Należy rozważyć konieczność opracowania procedury związanej z takim typem komunikacji.
<b>23</b>	Czy jednostka posiada przedmioty (np. krzeselka do ewakuacji, materace ewakuacyjne) wspomagające możliwość ewakuacji osób ze szczególnymi potrzebami lub ich uratowania w inny sposób?	Nie.	Należy rozważyć zakup przedmiotów takich jak krzeselka lub materace ewakuacyjne.
<b>24</b>	Czy jednostka zapewnia przekazywanie informacji w postaci tekstu łatwego do czytania?	Nie ma formalnego rozwiązania w tym zakresie.	Należy rozważyć zorganizowanie szkoleń w tym zakresie.
<b>25</b>	Czy jednostka posiada stronę/y internetowe lub/i aplikacje mobilne?	Tak.	Należy utworzyć BIP.

		Jednostka nie posiada Biuletynu Informacji Publicznej.	
26	Czy strona/y internetowe lub/i aplikacje mobilne jednostki są stworzone zgodnie ze standardem WCAG 2.1 uwzględniając dostosowanie do potrzeb osób ze szczególnymi potrzebami?	Tak.	Brak zaleceń w tym zakresie.
27	Czy na stronach internetowych, zamieszczono deklarację dostępności.	Tak	Brak zaleceń w tym zakresie.

## E) Zespół Szkół Ogólnokształcących

Lokalizacja: ul. Jagiełły 1, 13-100 Nidzica



LP.	ZAKRES	STAN	ZALECENIA
<b>Dostępność informacyjno-komunikacyjna, architektoniczna i cyfrowa</b>			
1	Czy na terenie jednostki wprowadzono oznakowania informacyjne dla osób ze	Brak oznaczeń	Należy zastosować niezbędne



	szczególnymi potrzebami (np. tyflomapy, ścieżki dotykowe, miejsca parkingowe itp.)		oznakowanie w odpowiednich miejscach na terenie jednostki.
2	Czy przed budynkiem zostało wyznaczone i poprawnie oznaczone miejsce postojowe dla osób z niepełnosprawnościami?	Brak wyznaczonego miejsca postojowego	Należy wyznaczyć dedykowane miejsce dla osób ze szczególnymi potrzebami.
3	Czy zastosowano elementy oddzielenia ruchu pieszego od ruchu samochodowego lub ruchu rowerowego?	Wydzielony ruch pieszych oraz samochodowy.	Brak zaleceń w tym zakresie.
4	Czy dojście do nieruchomości dostosowane jest do potrzeb osób ze szczególnymi potrzebami, w tym dla osób z trudnościami z mobilnością (osoby na wózku, osoby poruszające się o kulach, itp.) oraz z trudnościami w percepcji (np. osoby niewidome i słabowidzące)?	Nie.	Należy rozważyć wprowadzenie możliwych ułatwień.
5	Czy ciągi piesze na dojściu do budynku stanowią trasę wolną od przeszkód?	Tak.	Brak zaleceń w tym zakresie
6	Czy nawierzchnie ciągów pieszych na dojściu do budynku są równe i utwardzone?	Tak	Brak zaleceń w tym zakresie
7	Czy ciągi piesze na dojściu do budynku wyposażone są w Fakturowe Oznaczenie Nawierzchni?	Brak fakturowego oznaczenia nawierzchni.	Należy rozważyć możliwość zastosowania odpowiedniego oznakowania.
8	Czy w przebiegu ciągu pieszego na dojściu do budynku znajdują się elementy komunikacji pionowej <u>np. schody, pochylnia, winda, platforma, itp.?</u>	Schody.	Należy rozważyć możliwość zastosowania ułatwień dla osób ze szczególnymi potrzebami.
9	Czy w przebiegu ciągu pieszego na dojściu do budynku znajdują się strefy/miejsca odpoczynku np. ławki?	Brak.	Należy rozważyć możliwość zastosowania miejsc odpoczynku np. ławeczek
10	Czy wejścia do budynku dostosowane są do wymogów osób ze szczególnymi potrzebami?	Nie.	Należy rozważyć możliwość zastosowania ułatwień dla osób ze szczególnymi potrzebami np. zakup i montaż windy osobowej.

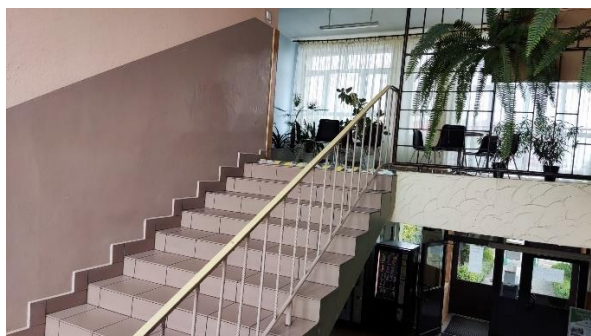
11	Czy w budynku, w przestrzeni wejściowej, znajduje się informacja na temat rozkładu pomieszczeń w formie wizualnej, dotykowej lub głosowej?	Nie.	Należy rozważyć potrzebę zastosowania informacji w tym zakresie.
12	Czy posadzki ciągów komunikacyjnych w budynku mają równą powierzchnię?	Tak	Brak zaleceń w tym zakresie.
13	Czy między posadzkami a ścianami zapewniony został czytelny kontrast kolorystyczny?	Tak	Brak zaleceń w tym zakresie.
14	Czy rodzaj i wyposażenie drzwi umożliwia korzystanie z nich przez osoby ze szczególnymi potrzebami (rodzaj i położenie klamki i jej wielkość, sposób otwierania, siła potrzebna do otwarcia, oznaczenie pasami kontrastowymi w przypadku drzwi szklanych)?	Drzwi o standardowym wyposażeniu. Brak specjalnego dostosowania dla osób ze szczególnymi potrzebami.	Należy rozważyć możliwość modernizacji.
15	Czy poruszanie się między wszystkimi kondygnacjami, z wyłączeniem tych kondygnacji na których znajdują się wyłącznie pomieszczenia techniczne, zapewnione jest z wykorzystaniem środków technicznych?	Nie. Tylko schody.	Należy rozważyć możliwość zakupu i montażu windy osobowej.
16	Czy dojścia do wszystkich pomieszczeń użytkowych w obrębie jednej kondygnacji są dostępne dla osób ze szczególnymi potrzebami?	Nie	Należy rozważyć możliwość wprowadzenia ułatwień w tym zakresie.
17	Czy wszystkie pomieszczenia, z wyłączeniem pomieszczeń technicznych, są dostępne dla osób ze szczególnymi potrzebami?	Nie	Należy rozważyć możliwość wprowadzenia ułatwień w tym zakresie.
18	Czy w budynku znajduje się toaleta przystosowana dla osób ze szczególnymi potrzebami?	Tak.	Należy rozważyć możliwość wykonania takich pomieszczeń.
19	Czy w budynku zapewniono osobom ze szczególnymi potrzebami możliwość ewakuacji?	Nie	Zaleca się opracowanie procedury ewakuacji z uwzględnieniem osób ze szczególnymi potrzebami.
20	Czy w budynku są dostępne pętle indukcyjne dla osób ze szczególnymi potrzebami?	Nie	Zaleca się zakup i wdrożenie przenośnych pętli indukcyjnej w budynku.

21	Czy w jednostce jest możliwość kontaktu osoby głuchoniewidomej z pracownikami za pomocą tłumacza – przewodnika (kontakt osobisty)	Nie	Należy wprowadzić rozwiązanie, dające taką możliwość.
22	Czy w jednostce jest możliwość kontaktu osoby z niepełnosprawnością słuchu z wydziałami poprzez wysłanie SMS, MMS w celu łatwej komunikacji?	Nie ma formalnego rozwiązania w tym zakresie.	Należy rozważyć konieczność opracowania procedury związanej z takim typem komunikacji.
23	Czy jednostka posiada przedmioty (np. krzeselka do ewakuacji, materace ewakuacyjne) wspomagające możliwość ewakuacji osób ze szczególnymi potrzebami lub ich uratowania w inny sposób?	Nie.	Należy rozważyć zakup przedmiotów takich jak krzeselka lub materace ewakuacyjne.
24	Czy jednostka zapewnia przekazywanie informacji w postaci tekstu łatwego do czytania?	Nie ma formalnego rozwiązania w tym zakresie.	Należy rozważyć zorganizowanie szkoleń w tym zakresie.
25	Czy jednostka posiada stronę/y internetowe lub/i aplikacje mobilne?	Tak. Jednostka nie posiada Biuletynu Informacji Publicznej.	Należy utworzyć BIP.
26	Czy strona/y internetowe lub/i aplikacje mobilne jednostki są stworzone zgodnie ze standardem WCAG 2.1 uwzględniając dostosowanie do potrzeb osób ze szczególnymi potrzebami?	Tak.	Brak zaleceń w tym zakresie.
27	Czy na stronach internetowych, zamieszczono deklarację dostępności.	Tak	Brak zaleceń w tym zakresie.

## F) Zespół Szkół Rolniczych i Ogólnokształcących w Jagarzewie

Lokalizacja: Jagarzewo 63, 13-113 Jagarzewo





LP.	ZAKRES	STAN	ZALECENIA
<b>Dostępność informacyjno-komunikacyjna, architektoniczna i cyfrowa</b>			
1	Czy na terenie jednostki wprowadzono oznakowania informacyjne dla osób ze szczególnymi potrzebami (np. tyflomapy, ścieżki dotykowe, miejsca parkingowe itp.)	Brak oznaczeń	Należy zastosować niezbędne oznakowanie w odpowiednich miejscach na terenie jednostki.
2	Czy przed budynkiem zostało wyznaczone i poprawnie oznaczone miejsce postojowe dla osób z niepełnosprawnościami?	Brak wyznaczonego miejsca postojowego	Należy wyznaczyć dedykowane miejsce dla osób ze szczególnymi potrzebami.
3	Czy zastosowano elementy oddzielenia ruchu pieszego od ruchu samochodowego lub ruchu rowerowego?	Brak wydzielonego ruchu.	Należy wydzielić ruch pieszy i samochodowy na dojściu do budynku.
4	Czy dojście do nieruchomości dostosowane jest do potrzeb osób ze szczególnymi potrzebami, w tym dla osób z trudnościami z mobilnością (osoby na wózku, osoby poruszające się o kulach, itp.) oraz z trudnościami w percepcji (np. osoby niewidome i słabowidzące)?	Nie.	Należy rozważyć wprowadzenie możliwych ułatwień w tym zakresie.
5	Czy ciągi piesze na dojściu do budynku stanowią trasę wolną od przeszkód?	Nie. Trwają prace w tym zakresie.	Brak zaleceń.
6	Czy nawierzchnie ciągów pieszych na dojściu do budynku są równe i utwardzone?	Nie. Trwają prace w tym zakresie.	Brak zaleceń.
7	Czy ciągi piesze na dojściu do budynku wyposażone są w Fakturowe Oznaczenie Nawierzchni?	Brak fakturowego oznaczenia nawierzchni.	Należy rozważyć możliwość zastosowania odpowiedniego oznakowania.
8	Czy w przebiegu ciągu pieszego na dojściu do budynku znajdują się elementy komunikacji pionowej <i>np.</i>	Schody, podjazd dla osób ze szczególnymi potrzebami.	Brak zaleceń w tym zakresie.

	<u>schody, pochylnia, winda, platforma, itp.?</u>		
9	Czy w przebiegu ciągu pieszego na dojściu do budynku znajdują się strefy/miejsca odpoczynku np. ławki?	Brak.	Należy rozważyć możliwość zastosowania miejsc odpoczynku np. ławeczek
10	Czy wejścia do budynku dostosowane są do wymogów osób ze szczególnymi potrzebami?	Przy głównym wejściu są wysokie schody. Na wejściu do Sali gimnastycznej zastosowano podjazd dla osób ze szczególnymi potrzebami.	Należy rozważyć możliwość zastosowania ułatwień dla osób ze szczególnymi potrzebami np. zakup i montaż windy osobowej w głównym wejściu.
11	Czy w budynku, w przestrzeni wejściowej, znajduje się informacja na temat rozkładu pomieszczeń w formie wizualnej, dotykowej lub głosowej?	Nie.	Należy rozważyć potrzebę zastosowania informacji w tym zakresie.
12	Czy posadzki ciągów komunikacyjnych w budynku mają równą powierzchnię?	Tak	Brak zaleceń w tym zakresie.
13	Czy między posadzkami a ścianami zapewniony został czytelny kontrast kolorystyczny?	Tak	Brak zaleceń w tym zakresie.
14	Czy rodzaj i wyposażenie drzwi umożliwia korzystanie z nich przez osoby ze szczególnymi potrzebami (rodzaj i położenie klamki i jej wielkość, sposób otwierania, siła potrzebna do otwarcia, oznaczenie pasami kontrastowymi w przypadku drzwi szklanych)?	Drzwi o standardowym wyposażeniu. Brak specjalnego dostosowania dla osób ze szczególnymi potrzebami.	Należy rozważyć możliwość modernizacji.
15	Czy poruszanie się między wszystkimi kondygnacjami, z wyłączeniem tych kondygnacji na których znajdują się wyłącznie pomieszczenia techniczne, zapewnione jest z wykorzystaniem środków technicznych?	Nie. Tylko schody.	Należy rozważyć możliwość zakupu i montażu windy osobowej lub innych urządzeń np. schodołazu.
16	Czy dojścia do wszystkich pomieszczeń użytkowych w obrębie jednej kondygnacji są dostępne dla osób ze szczególnymi potrzebami?	Tak	Brak zaleceń w tym zakresie.
17	Czy wszystkie pomieszczenia, z wyłączeniem pomieszczeń technicznych, są dostępne dla osób ze szczególnymi potrzebami?	Nie. Brak dostosowanych toalet.	Należy rozważyć możliwość dostosowania w tym zakresie.

18	Czy w budynku znajduje się toaleta przystosowana dla osób ze szczególnymi potrzebami?	Nie	Należy rozważyć możliwość dostosowania w tym zakresie.
19	Czy w budynku zapewniono osobom ze szczególnymi potrzebami możliwość ewakuacji?	Nie	Zaleca się opracowanie procedury ewakuacji z uwzględnieniem osób ze szczególnymi potrzebami.
20	Czy w budynku są dostępne pętle indukcyjne dla osób ze szczególnymi potrzebami?	Nie	Zaleca się zakup i wdrożenie przenośnych pętli indukcyjnej w budynku.
21	Czy w jednostce jest możliwość kontaktu osoby głuchoniewidomej z pracownikami za pomocą tłumacza – przewodnika (kontakt osobisty)	Nie	Należy wprowadzić rozwiązanie, dające taką możliwość.
22	Czy w jednostce jest możliwość kontaktu osoby z niepełnosprawnością słuchu z wydziałami poprzez wysłanie SMS, MMS w celu łatwej komunikacji?	Nie ma formalnego rozwiązania w tym zakresie.	Należy rozważyć konieczność opracowania procedury związanej z takim typem komunikacji.
23	Czy jednostka posiada przedmioty (np. krzesółka do ewakuacji, materace ewakuacyjne) wspomagające możliwość ewakuacji osób ze szczególnymi potrzebami lub ich uratowania w inny sposób?	Nie.	Należy rozważyć zakup przedmiotów takich jak krzesółka lub materace ewakuacyjne.
24	Czy jednostka zapewnia przekazywanie informacji w postaci tekstu łatwego do czytania?	Nie ma formalnego rozwiązania w tym zakresie.	Należy rozważyć zorganizowanie szkoleń w tym zakresie.
25	Czy jednostka posiada stronę/y internetowe lub/i aplikacje mobilne?	Tak jest serwis www. Jednostka nie posiada Biuletynu Informacji Publicznej.	Należy utworzyć BIP.
26	Czy strona/y internetowe lub/i aplikacje mobilne jednostki są stworzone zgodnie ze standardem WCAG 2.1 uwzględniając dostosowanie do potrzeb osób ze szczególnymi potrzebami?	Tak.	Należy monitorować zgodność serwisu z obowiązującymi wymogami.
27	Czy na stronach internetowych, zamieszczono deklarację dostępności.	Tak.	Brak zaleceń w tym zakresie.

## G) Specjalny Ośrodek Szkolno-Wychowawczy

Lokalizacja: ul. Wyborska 12, 13-100 Nidzica



LP.	ZAKRES	STAN	ZALECENIA
<b>Dostępność informacyjno-komunikacyjna, architektoniczna i cyfrowa</b>			
1	Czy na terenie jednostki wprowadzono oznakowania informacyjne dla osób ze szczególnymi potrzebami (np. tyflomapy, ścieżki dotykowe, miejsca parkingowe itp.)	Brak oznaczeń	Należy zastosować niezbędne oznakowanie w odpowiednich miejscach na terenie jednostki.
2	Czy przed budynkiem zostało wyznaczone i poprawnie oznaczone miejsce postojowe dla osób z niepełnosprawnościami?	Brak wyznaczonego miejsca postojowego	Należy wyznaczyć dedykowane miejsce dla osób ze szczególnymi potrzebami.
3	Czy zastosowano elementy oddzielenia ruchu pieszego od ruchu samochodowego lub ruchu rowerowego?	Brak wydzielonego ruchu.	Należy wydzielić ruch pieszy i samochodowy na dojściu do budynku.
4	Czy dojście do nieruchomości dostosowane jest do potrzeb osób ze szczególnymi potrzebami, w tym dla osób z trudnościami z mobilnością (osoby na wózku, osoby poruszające się o kulach, itp.) oraz z trudnościami w percepcji (np. osoby niewidome i słabowidzące)?	Nie.	Należy rozważyć wprowadzenie możliwych ułatwień w tym zakresie.
5	Czy ciągi piesze na dojściu do budynku stanowią trasę wolną od przeszkód?	Nie. Na dojściu do budynku znajduje się długie wzniesienie o dużym nachyleniu co stanowi wyraźną przeszkodę dla osób ze szczególnymi potrzebami.	Należy rozważyć wprowadzenie możliwych ułatwień w tym zakresie.

<b>6</b>	Czy nawierzchnie ciągów pieszych na dojściu do budynku są równe i utwardzone?	Nawierzchnie są utwardzone, ale bardzo nierówne, trudne do pokonania dla osób ze szczególnymi potrzebami.	Należy rozważyć wprowadzenie możliwych ułatwień w tym zakresie
<b>7</b>	Czy ciągi piesze na dojściu do budynku wyposażone są w Fakturowe Oznaczenie Nawierzchni?	Brak fakturowego oznaczenia nawierzchni.	Należy rozważyć możliwość zastosowania odpowiedniego oznakowania.
<b>8</b>	Czy w przebiegu ciągu pieszego na dojściu do budynku znajdują się elementy komunikacji pionowej <u>np. schody, pochylnia, winda, platforma, itp.</u> ?	Schody, podjazd dla osób ze szczególnymi potrzebami.	Brak zaleceń w tym zakresie.
<b>9</b>	Czy w przebiegu ciągu pieszego na dojściu do budynku znajdują się strefy/miejsca odpoczynku np. ławki?	Brak.	Należy rozważyć możliwość zastosowania miejsc odpoczynku np. ławeczek
<b>10</b>	Czy wejścia do budynku dostosowane są do wymogów osób ze szczególnymi potrzebami?	Przy głównym wejściu zastosowano podjazd dla osób ze szczególnymi potrzebami.	Brak zaleceń w tym zakresie.
<b>11</b>	Czy w budynku, w przestrzeni wejściowej, znajduje się informacja na temat rozkładu pomieszczeń w formie wizualnej, dotykowej lub głosowej?	Nie.	Należy rozważyć potrzebę zastosowania informacji w tym zakresie.
<b>12</b>	Czy posadzki ciągów komunikacyjnych w budynku mają równą powierzchnię?	Tak	Brak zaleceń w tym zakresie.
<b>13</b>	Czy między posadzkami a ścianami zapewniony został czytelny kontrast kolorystyczny?	Tak	Brak zaleceń w tym zakresie.
<b>14</b>	Czy rodzaj i wyposażenie drzwi umożliwia korzystanie z nich przez osoby ze szczególnymi potrzebami (rodzaj i położenie klamki i jej wielkość, sposób otwierania, siła potrzebna do otwarcia, oznaczenie pasami kontrastowymi w przypadku drzwi szklanych)?	Drzwi o standardowym wyposażeniu. Brak specjalnego dostosowania dla osób ze szczególnymi potrzebami.	Należy rozważyć możliwość modernizacji.
<b>15</b>	Czy poruszanie się między wszystkimi kondygnacjami, z wyłączeniem tych kondygnacji na których znajdują się wyłącznie pomieszczenia techniczne, zapewnione jest z wykorzystaniem środków technicznych?	Nie. Tylko schody.	Należy rozważyć możliwość zakupu i montażu windy osobowej.



16	Czy dojścia do wszystkich pomieszczeń użytkowych w obrębie jednej kondygnacji są dostępne dla osób ze szczególnymi potrzebami?	Tak	Brak zaleceń w tym zakresie.
17	Czy wszystkie pomieszczenia, z wyłączeniem pomieszczeń technicznych, są dostępne dla osób ze szczególnymi potrzebami?	Tak.	Brak zaleceń w tym zakresie.
18	Czy w budynku znajduje się toaleta przystosowana dla osób ze szczególnymi potrzebami?	-	Brak zaleceń w tym zakresie
19	Czy w budynku zapewniono osobom ze szczególnymi potrzebami możliwość ewakuacji?	Nie	Zaleca się opracowanie procedury ewakuacji z uwzględnieniem osób ze szczególnymi potrzebami.
20	Czy w budynku są dostępne pętle indukcyjne dla osób ze szczególnymi potrzebami?	Nie	Zaleca się zakup i wdrożenie przenośnych pętli indukcyjnej w budynku.
21	Czy w jednostce jest możliwość kontaktu osoby głuchoniewidomej z pracownikami za pomocą tłumacza – przewodnika (kontakt osobisty)	Tak	Brak zaleceń w tym zakresie.
22	Czy w jednostce jest możliwość kontaktu osoby z niepełnosprawnością słuchu z wydziałami poprzez wysłanie SMS, MMS w celu łatwej komunikacji?	Nie ma formalnego rozwiązania w tym zakresie.	Należy rozważyć konieczność opracowania procedury związanej z takim typem komunikacji.
23	Czy jednostka posiada przedmioty (np. krzeselka do ewakuacji, materace ewakuacyjne) wspomagające możliwość ewakuacji osób ze szczególnymi potrzebami lub ich uratowania w inny sposób?	Nie.	Należy rozważyć zakup przedmiotów takich jak krzeselka lub materace ewakuacyjne.
24	Czy jednostka zapewnia przekazywanie informacji w postaci tekstu łatwego do czytania?	Nie ma formalnego rozwiązania w tym zakresie.	Należy rozważyć zorganizowanie szkoleń w tym zakresie.
25	Czy jednostka posiada stronę/y internetowe lub/i aplikacje mobilne?	Tak. Jednostka nie posiada Biuletynu Informacji Publicznej.	Należy utworzyć BIP.
26	Czy strona/y internetowe lub/i aplikacje mobilne jednostki są stworzone zgodnie ze standardem WCAG 2.1 uwzględniając dostosowanie	Nie.	Należy rozważyć zakup usługi dostosowania lub utworzenia nowych

	do potrzeb osób ze szczególnymi potrzebami?		stron spełniających wymogi ustawy.
27	Czy na stronach internetowych, zamieszczono deklarację dostępności.	Nie.	Należy przygotować i zamieścić deklarację dostępności.

## H) Centrum Kształcenia Zawodowego

Lokalizacja: ul. Wyborska 10, 13-100 Nidzica



LP.	ZAKRES	STAN	ZALECENIA
<b>Dostępność informacyjno-komunikacyjna, architektoniczna i cyfrowa</b>			
1	Czy na terenie jednostki wprowadzono oznakowania informacyjne dla osób ze szczególnymi potrzebami (np. tyflomapy, ścieżki dotykowe, miejsca parkingowe itp.)	Brak oznaczeń	Należy zastosować niezbędne oznakowanie w odpowiednich miejscach na terenie jednostki.
2	Czy przed budynkiem zostało wyznaczone i poprawnie oznaczone miejsce postojowe dla osób z niepełnosprawnościami?	Brak wyznaczonego miejsca postojowego	Należy wyznaczyć dedykowane miejsce dla osób ze szczególnymi potrzebami.
3	Czy zastosowano elementy oddzielenia ruchu pieszego od ruchu samochodowego lub ruchu rowerowego?	Brak wydzielonego ruchu.	Należy wydzielić ruch pieszego i samochodowy na dojściu do budynku.
4	Czy dojście do nieruchomości dostosowane jest do potrzeb osób ze szczególnymi potrzebami, w tym dla osób z trudnościami z mobilnością (osoby na wózku, osoby poruszające się o kulach, itp.) oraz z trudnościami w percepcji (np. osoby niewidome i słabowidzące)?	Nie.	Należy rozważyć wprowadzenie możliwych ułatwień w tym zakresie.

5	Czy ciągi piesze na dojściu do budynku stanowią trasę wolną od przeszkód?	Nie. Na dojściu do budynku znajduje się wzniesienie o umiarkowanym nachyleniu co stanowi przeszkodę dla osób ze szczególnymi potrzebami.	Należy rozważyć wprowadzenie możliwych ułatwień w tym zakresie.
6	Czy nawierzchnie ciągów pieszych na dojściu do budynku są równe i utwardzone?	Nawierzchnie są utwardzone, ale bardzo nierówne, trudne do pokonania dla osób ze szczególnymi potrzebami.	Należy rozważyć wprowadzenie możliwych ułatwień w tym zakresie
7	Czy ciągi piesze na dojściu do budynku wyposażone są w Fakturowe Oznaczenie Nawierzchni?	Brak fakturowego oznaczenia nawierzchni.	Należy rozważyć możliwość zastosowania odpowiedniego oznakowania.
8	Czy w przebiegu ciągu pieszego na dojściu do budynku znajdują się elementy komunikacji pionowej <u>np. schody, pochylnia, winda, platforma, itp.?</u>	Schody.	Brak zaleceń w tym zakresie.
9	Czy w przebiegu ciągu pieszego na dojściu do budynku znajdują się strefy/miejsca odpoczynku np. ławki?	Brak.	Należy rozważyć możliwość zastosowania miejsc odpoczynku np. ławeczek
10	Czy wejścia do budynku dostosowane są do wymogów osób ze szczególnymi potrzebami?	Nie.	Należy rozważyć wprowadzenie możliwych ułatwień w tym zakresie
11	Czy w budynku, w przestrzeni wejściowej, znajduje się informacja na temat rozkładu pomieszczeń w formie wizualnej, dotykowej lub głosowej?	Nie.	Należy rozważyć potrzebę zastosowania informacji w tym zakresie.
12	Czy posadzki ciągów komunikacyjnych w budynku mają równą powierzchnię?	Tak	Brak zaleceń w tym zakresie.
13	Czy między posadzkami a ścianami zapewniony został czytelny kontrast kolorystyczny?	Tak	Brak zaleceń w tym zakresie.
14	Czy rodzaj i wyposażenie drzwi umożliwia korzystanie z nich przez osoby ze szczególnymi potrzebami (rodzaj i położenie klamki i jej wielkość, sposób otwierania, siła potrzebna do otwarcia, oznaczenie pasami	Drzwi o standardowym wyposażeniu. Brak specjalnego dostosowania dla osób ze szczególnymi potrzebami.	Należy rozważyć możliwość modernizacji.

	kontrastowymi w przypadku drzwi szklanych)?		
15	Czy poruszanie się między wszystkimi kondygnacjami, z wyłączeniem tych kondygnacji na których znajdują się wyłącznie pomieszczenia techniczne, zapewnione jest z wykorzystaniem środków technicznych?	Budynek posiada jedną kondygnację.	Brak zaleceń w tym zakresie.
16	Czy dojścia do wszystkich pomieszczeń użytkowych w obrębie jednej kondygnacji są dostępne dla osób ze szczególnymi potrzebami?	Tak	Brak zaleceń w tym zakresie.
17	Czy wszystkie pomieszczenia, z wyłączeniem pomieszczeń technicznych, są dostępne dla osób ze szczególnymi potrzebami?	Tak.	Brak zaleceń w tym zakresie.
18	Czy w budynku znajduje się toaleta przystosowana dla osób ze szczególnymi potrzebami?	Nie	Należy rozważyć możliwość dostosowania.
19	Czy w budynku zapewniono osobom ze szczególnymi potrzebami możliwość ewakuacji?	Nie	Zaleca się opracowanie procedury ewakuacji z uwzględnieniem osób ze szczególnymi potrzebami.
20	Czy w budynku są dostępne pętle indukcyjne dla osób ze szczególnymi potrzebami?	Nie	Zaleca się zakup i wdrożenie przenośnych pętli indukcyjnej w budynku.
21	Czy w jednostce jest możliwość kontaktu osoby głuchoniewidomej z pracownikami za pomocą tłumacza – przewodnika (kontakt osobisty)	Nie	Należy wprowadzić rozwiązanie, dające taką możliwość.
22	Czy w jednostce jest możliwość kontaktu osoby z niepełnosprawnością słuchu z wydziałami poprzez wysłanie SMS, MMS w celu łatwej komunikacji?	Nie ma formalnego rozwiązania w tym zakresie.	Należy rozważyć konieczność opracowania procedury związanej z takim typem komunikacji.
23	Czy jednostka posiada przedmioty (np. krzeselka do ewakuacji, materace ewakuacyjne) wspomagające możliwość ewakuacji osób ze szczególnymi potrzebami lub ich uratowania w inny sposób?	Nie.	Należy rozważyć zakup przedmiotów takich jak krzeselka lub materace ewakuacyjne.
24	Czy jednostka zapewnia przekazywanie informacji w postaci tekstu łatwego do czytania?	Nie ma formalnego rozwiązania w tym zakresie.	Należy rozważyć zorganizowanie szkoleń w tym zakresie.

25	Czy jednostka posiada stronę/y internetowe lub/i aplikacje mobilne?	Tak. Jednostka nie posiada Biuletynu Informacji Publicznej.	Należy utworzyć BIP.
26	Czy strona/y internetowe lub/i aplikacje mobilne jednostki są stworzone zgodnie ze standardem WCAG 2.1 uwzględniając dostosowanie do potrzeb osób ze szczególnymi potrzebami?	Nie.	Należy rozważyć zakup usługi dostosowania lub utworzenia nowych stron spełniających wymogi ustawy.
27	Czy na stronach internetowych, zamieszczono deklarację dostępności.	Tak	Monitoring i aktualizacja deklaracji.

## I) Powiatowy Ośrodek Rozwoju Edukacji

Lokalizacja: ul. Wyborska 12, 13-100 Nidzica



LP.	ZAKRES	STAN	ZALECENIA
<b>Dostępność informacyjno-komunikacyjna, architektoniczna i cyfrowa</b>			
1	Czy na terenie jednostki wprowadzono oznakowania informacyjne dla osób ze szczególnymi potrzebami (np. tyflomapy, ścieżki dotykowe, miejsca parkingowe itp.)	Brak oznaczeń	Należy zastosować niezbędne oznakowanie w odpowiednich miejscach na terenie jednostki.
2	Czy przed budynkiem zostało wyznaczone i poprawnie oznaczone miejsce postojowe dla osób z niepełnosprawnościami?	Brak wyznaczonego miejsca postojowego	Należy wyznaczyć dedykowane miejsce dla osób ze szczególnymi potrzebami.

3	Czy zastosowano elementy oddzielenia ruchu pieszego od ruchu samochodowego lub ruchu rowerowego?	Brak wydzielonego ruchu.	Należy wydzielić ruch pieszego i samochodowy na dojściu do budynku.
4	Czy dojście do nieruchomości dostosowane jest do potrzeb osób ze szczególnymi potrzebami, w tym dla osób z trudnościami z mobilnością (osoby na wózku, osoby poruszające się o kulach, itp.) oraz z trudnościami w percepcji (np. osoby niewidome i słabowidzące)?	Nie.	Należy rozważyć wprowadzenie możliwych ułatwień w tym zakresie.
5	Czy ciągi pieszce na dojściu do budynku stanowią trasę wolną od przeszkód?	Nie. Na dojściu do budynku znajduje się długie wzniesienie o dużym nachyleniu co stanowi wyraźną przeszkodę dla osób ze szczególnymi potrzebami.	Należy rozważyć wprowadzenie możliwych ułatwień w tym zakresie.
6	Czy nawierzchnie ciągów pieszych na dojściu do budynku są równe i utwardzone?	Nawierzchnie są utwardzone, ale bardzo nierówne, trudne do pokonania dla osób ze szczególnymi potrzebami.	Należy rozważyć wprowadzenie możliwych ułatwień w tym zakresie
7	Czy ciągi pieszce na dojściu do budynku wyposażone są w Fakturowe Oznaczenie Nawierzchni?	Brak fakturowego oznaczenia nawierzchni.	Należy rozważyć możliwość zastosowania odpowiedniego oznakowania.
8	Czy w przebiegu ciągu pieszego na dojściu do budynku znajdują się elementy komunikacji pionowej <u>np. schody, pochylnia, winda, platforma, itp.?</u>	Schody.	Brak zaleceń w tym zakresie.
9	Czy w przebiegu ciągu pieszego na dojściu do budynku znajdują się strefy/miejsca odpoczynku np. ławki?	Brak.	Należy rozważyć możliwość zastosowania miejsc odpoczynku np. ławeczek
10	Czy wejścia do budynku dostosowane są do wymogów osób ze szczególnymi potrzebami?	Nie.	Należy rozważyć wprowadzenie możliwych ułatwień w tym zakresie.
11	Czy w budynku, w przestrzeni wejściowej, znajduje się informacja na temat rozkładu pomieszczeń w formie wizualnej, dotykowej lub głosowej?	Nie.	Należy rozważyć potrzebę i możliwości zastosowania informacji w tym zakresie.

<b>12</b>	Czy posadzki ciągów komunikacyjnych w budynku mają równą powierzchnię?	Tak	Brak zaleceń w tym zakresie.
<b>13</b>	Czy między posadzkami a ścianami zapewniony został czytelny kontrast kolorystyczny?	Tak	Brak zaleceń w tym zakresie.
<b>14</b>	Czy rodzaj i wyposażenie drzwi umożliwia korzystanie z nich przez osoby ze szczególnymi potrzebami (rodzaj i położenie klamki i jej wielkość, sposób otwierania, siła potrzebna do otwarcia, oznaczenie pasami kontrastowymi w przypadku drzwi szklanych)?	Drzwi o standardowym wyposażeniu. Brak specjalnego dostosowania dla osób ze szczególnymi potrzebami.	Należy rozważyć możliwość modernizacji.
<b>15</b>	Czy poruszanie się między wszystkimi kondygnacjami, z wyłączeniem tych kondygnacji na których znajdują się wyłącznie pomieszczenia techniczne, zapewnione jest z wykorzystaniem środków technicznych?	Nie. Tylko schody.	Należy rozważyć możliwość zakupu i montażu windy osobowej.
<b>16</b>	Czy dojścia do wszystkich pomieszczeń użytkowych w obrębie jednej kondygnacji są dostępne dla osób ze szczególnymi potrzebami?	Tak	Brak zaleceń w tym zakresie.
<b>17</b>	Czy wszystkie pomieszczenia, z wyłączeniem pomieszczeń technicznych, są dostępne dla osób ze szczególnymi potrzebami?	Tak.	Brak zaleceń w tym zakresie.
<b>18</b>	Czy w budynku znajduje się toaleta przystosowana dla osób ze szczególnymi potrzebami?	Nie	Należy rozważyć możliwości modernizacji.
<b>19</b>	Czy w budynku zapewniono osobom ze szczególnymi potrzebami możliwość ewakuacji?	Nie	Zaleca się opracowanie procedury ewakuacji z uwzględnieniem osób ze szczególnymi potrzebami.
<b>20</b>	Czy w budynku są dostępne pętle indukcyjne dla osób ze szczególnymi potrzebami?	Nie	Zaleca się zakup i wdrożenie przenośnych pętli indukcyjnej w budynku.
<b>21</b>	Czy w jednostce jest możliwość kontaktu osoby głuchoniewidomej z pracownikami za pomocą tłumacza – przewodnika (kontakt osobisty)	Tak	Brak zaleceń w tym zakresie.
<b>22</b>	Czy w jednostce jest możliwość kontaktu osoby z niepełnosprawnością słuchu z wydziałami poprzez wysłanie SMS, MMS w celu łatwej komunikacji?	Nie ma formalnego rozwiązania w tym zakresie.	Należy rozważyć konieczność opracowania procedury związanej z

			takim typem komunikacji.
<b>23</b>	Czy jednostka posiada przedmioty (np. krzeselka do ewakuacji, materace ewakuacyjne) wspomagające możliwość ewakuacji osób ze szczególnymi potrzebami lub ich uratowania w inny sposób?	Nie.	Należy rozważyć zakup przedmiotów takich jak krzeselka lub materace ewakuacyjne.
<b>24</b>	Czy jednostka zapewnia przekazywanie informacji w postaci tekstu łatwego do czytania?	Nie ma formalnego rozwiązania w tym zakresie.	Należy rozważyć zorganizowanie szkoleń w tym zakresie.
<b>25</b>	Czy jednostka posiada stronę/y internetowe lub/i aplikacje mobilne?	Tak. Jednostka nie posiada Biuletynu Informacji Publicznej.	Należy utworzyć BIP.
<b>26</b>	Czy strona/y internetowe lub/i aplikacje mobilne jednostki są stworzone zgodnie ze standardem WCAG 2.1 uwzględniając dostosowanie do potrzeb osób ze szczególnymi potrzebami?	Nie. Brak wersji kontrastowej, brak możliwości zmian wielkości czcionki.	Należy rozważyć zakup usługi dostosowania lub utworzenia nowej strony spełniającej wymogi ustawy. Należy utworzyć BIP.
<b>27</b>	Czy na stronach internetowych, zamieszczono deklarację dostępności.	Nie.	Należy przygotować i zamieścić deklarację dostępności.



## J) Powiatowy Zarząd Dróg

Lokalizacja: ul. Kolejowa 29, 13-100 Nidzica



LP.	ZAKRES	STAN	ZALECENIA
Dostępność informacyjno-komunikacyjna, architektoniczna i cyfrowa			
1	Czy na terenie jednostki wprowadzono oznakowania informacyjne dla osób ze szczególnymi potrzebami (np. tyflomapy, ścieżki dotykowe, miejsca parkingowe itp.)	Brak oznaczeń	Należy zastosować niezbędne oznakowanie w odpowiednich miejscach na terenie jednostki.
2	Czy przed budynkiem zostało wyznaczone i poprawnie oznaczone miejsce postojowe dla osób z niepełnosprawnościami?	Brak wyznaczonego miejsca postojowego	Należy wyznaczyć dedykowane miejsce dla osób ze szczególnymi potrzebami.
3	Czy zastosowano elementy oddzielenia ruchu pieszego od ruchu samochodowego lub ruchu rowerowego?	Brak wydzielonego ruchu.	Należy wydzielić ruch pieszy i samochodowy na dojściu do budynku.
4	Czy dojście do nieruchomości dostosowane jest do potrzeb osób ze szczególnymi potrzebami, w tym dla osób z trudnościami z mobilnością (osoby na wózku, osoby poruszające się o kulach, itp.) oraz z trudnościami w percepcji (np. osoby niewidome i słabowidzące)?	Nie.	Należy rozważyć wprowadzenie możliwych ułatwień w tym zakresie.
5	Czy ciągi piesze na dojściu do budynku stanowią trasę wolną od przeszkód?	Nie. Wysokie krawężniki, konieczność pokonania pewnego odcinka drogą przeznaczoną dla samochodów.	Należy rozważyć wprowadzenie możliwych ułatwień w tym zakresie.

6	Czy nawierzchnie ciągów pieszych na dojściu do budynku są równe i utwardzone?	Nawierzchnie są utwardzone, ale bardzo nierówne, trudne do pokonania dla osób ze szczególnymi potrzebami.	Należy rozważyć wprowadzenie możliwych ułatwień w tym zakresie
7	Czy ciągi piesze na dojściu do budynku wyposażone są w Fakturowe Oznaczenie Nawierzchni?	Brak fakturowego oznaczenia nawierzchni.	Należy rozważyć możliwość zastosowania odpowiedniego oznakowania.
8	Czy w przebiegu ciągu pieszego na dojściu do budynku znajdują się elementy komunikacji pionowej <u>np. schody, pochylnia, winda, platforma, itp.</u> ?	Schody.	Brak zaleceń w tym zakresie.
9	Czy w przebiegu ciągu pieszego na dojściu do budynku znajdują się strefy/miejsca odpoczynku np. ławki?	Brak.	Należy rozważyć możliwość zastosowania miejsc odpoczynku np. ławeczek
10	Czy wejścia do budynku dostosowane są do wymogów osób ze szczególnymi potrzebami?	Nie.	Należy rozważyć wprowadzenie możliwych ułatwień w tym zakresie.
11	Czy w budynku, w przestrzeni wejściowej, znajduje się informacja na temat rozkładu pomieszczeń w formie wizualnej, dotykowej lub głosowej?	Nie.	Należy rozważyć możliwość zastosowania informacji w tym zakresie.
12	Czy posadzki ciągów komunikacyjnych w budynku mają równą powierzchnię?	Tak	Brak zaleceń w tym zakresie.
13	Czy między posadzkami a ścianami zapewniony został czytelny kontrast kolorystyczny?	Tak	Brak zaleceń w tym zakresie.
14	Czy rodzaj i wyposażenie drzwi umożliwia korzystanie z nich przez osoby ze szczególnymi potrzebami (rodzaj i położenie klamki i jej wielkość, sposób otwierania, siła potrzebna do otwarcia, oznaczenie pasami kontrastowymi w przypadku drzwi szklanych)?	Drzwi o standardowym wyposażeniu. Brak specjalnego dostosowania dla osób ze szczególnymi potrzebami.	Należy rozważyć możliwość modernizacji.
15	Czy poruszanie się między wszystkimi kondygnacjami, z wyłączeniem tych kondygnacji na których znajdują się wyłącznie pomieszczenia techniczne, zapewnione jest z wykorzystaniem środków technicznych?	Nie. Tylko schody.	Należy rozważyć możliwość ułatwień w tym zakresie.

<b>16</b>	Czy dojścia do wszystkich pomieszczeń użytkowych w obrębie jednej kondygnacji są dostępne dla osób ze szczególnymi potrzebami?	Tak	Brak zaleceń w tym zakresie.
<b>17</b>	Czy wszystkie pomieszczenia, z wyłączeniem pomieszczeń technicznych, są dostępne dla osób ze szczególnymi potrzebami?	Tak.	Brak zaleceń w tym zakresie.
<b>18</b>	Czy w budynku znajduje się toaleta przystosowana dla osób ze szczególnymi potrzebami?	Nie	Należy rozważyć możliwości modernizacji.
<b>19</b>	Czy w budynku zapewniono osobom ze szczególnymi potrzebami możliwość ewakuacji?	Nie	Zaleca się opracowanie procedury ewakuacji z uwzględnieniem osób ze szczególnymi potrzebami.
<b>20</b>	Czy w budynku są dostępne pętle indukcyjne dla osób ze szczególnymi potrzebami?	Nie	Zaleca się zakup i wdrożenie przenośnych pętli indukcyjnej w budynku.
<b>21</b>	Czy w jednostce jest możliwość kontaktu osoby głuchoniewidomej z pracownikami za pomocą tłumacza – przewodnika (kontakt osobisty)	Nie	Brak zaleceń w tym zakresie.
<b>22</b>	Czy w jednostce jest możliwość kontaktu osoby z niepełnosprawnością słuchu z wydziałami poprzez wysłanie SMS, MMS w celu łatwej komunikacji?	Nie ma formalnego rozwiązania w tym zakresie.	Należy rozważyć konieczność opracowania procedury związanej z takim typem komunikacji.
<b>23</b>	Czy jednostka posiada przedmioty (np. krzeselka do ewakuacji, materace ewakuacyjne) wspomagające możliwość ewakuacji osób ze szczególnymi potrzebami lub ich uratowania w inny sposób?	Nie.	Należy rozważyć zakup przedmiotów takich jak krzeselka lub materace ewakuacyjne.
<b>24</b>	Czy jednostka zapewnia przekazywanie informacji w postaci tekstu łatwego do czytania?	Nie ma formalnego rozwiązania w tym zakresie.	Należy rozważyć zorganizowanie szkoleń w tym zakresie.
<b>25</b>	Czy jednostka posiada stronę/y internetowe lub/i aplikacje mobilne?	Nie. Jednostka nie posiada Biuletynu Informacji Publicznej.	Należy utworzyć BIP.
<b>26</b>	Czy strona/y internetowe lub/i aplikacje mobilne jednostki są stworzone zgodnie ze standardem	Nie. Brak wersji kontrastowej, brak	Należy rozważyć zakup usługi dostosowania lub

	WCAG 2.1 uwzględniając dostosowanie do potrzeb osób ze szczególnymi potrzebami?	możliwości zmian wielkości czcionki.	utworzenia nowej strony spełniającej wymogi ustawy. Należy utworzyć BIP.
<b>27</b>	Czy na stronach internetowych, zamieszczono deklarację dostępności.	Nie. Brak stron internetowych.	Brak zaleceń w tym zakresie.

## 4. HARMONOGRAM POPRAWY DOSTĘPNOŚCI

LP.	POZYCJA PLANU	TERMIN REALIZACJI	NIEZBĘDNE DZIAŁANIA	OSOBA ODPOWIEDZIALNA	SZACOWANY KOSZT
1	Powołanie powiatowych Koordynatorów ds. dostępności.	wykonano	-	Starosta Nidzicki	-
2	Spotkanie organizacyjne z Dyrektorami Jednostek Organizacyjnych.	wykonano	-	Koordynatorzy ds. dostępności	-
3	Przygotowanie deklaracji dostępności.	wykonano	-	Dyrektorzy Jednostek Organizacyjnych i Koordynatorzy ds. dostępności	-
4	Sporządzenie jednostkowych raportów o stanie dostępności.	wykonano	-	Dyrektorzy Jednostek Organizacyjnych	-
5	Prosta analiza stanu obiektów architektonicznych i przygotowanie dokumentacji zdjęciowej.	wykonano	-	Koordynatorzy ds. dostępności	-
6	Budowa nowego skrzydła budynku Starostwa Powiatowego w Nidzicy (które docelowo wykorzystają również wybrane jednostki).	od II kwartału 2022 do IV kwartału 2023	- niezbędne konsultacje projektu budowlanego - prace ogólnobudowlane - instalacja odpowiednich oznaczeń wewnątrz budynku - instalacja odpowiednich zabezpieczeń wewnątrz budynku - przygotowanie specjalnego miejsca parkingowego - instalacja dźwigu osobowego o napędzie hydraulicznym (winda)	Starosta Nidzicki	13.000.000,00

7	Przeniesienie wybranych podmiotów do pomieszczeń w nowym skrzydle Budynku Starostwa Powiatowego.	po zakończeniu realizacji pkt. 6	- planowane jest przeniesienie siedziby Powiatowego Centrum Pomocy Rodzinie - planowane jest przeniesienie siedziby Powiatowego Ośrodka Dokumentacji Geodezyjnej i Kartograficznej	Starosta Nidzicki i Dyrektorzy przenoszonych Jednostek Organizacyjnych	-
8	Zapewnienie informacji na temat rozkładu pomieszczeń w budynku co najmniej w sposób wizualny i dotykowy lub głosowy.	I kwartał 2023	- sprawdzenie potrzeb i możliwości ich zaspokojenia w poszczególnych Jednostkach - realizacja zadań w oparciu o przeprowadzoną wcześniej weryfikację	Dyrektorzy Jednostek Organizacyjnych i Koordynatorzy ds. dostępności	20.000,00
9	Zapewnienie specjalnie przygotowanych i oznaczonych miejsc parkingowych.	II kwartał 2023	- sprawdzenie możliwości wyznaczenia odpowiedniego miejsca przy danej Jednostce - zaplanowanie prac związanych z odpowiednim przygotowaniem specjalnych miejsc parkingowych - realizacja zaplanowanych działań	Dyrektorzy Jednostek Organizacyjnych i Koordynatorzy ds. dostępności	10.000,00
10	Obsługa klienta z pomocą środków wspierających komunikowanie się.	I kwartał 2023	- zakup przenośnych pętli indukcyjnych dla Jednostek Organizacyjnych - odpowiednie rozlokowanie i oznaczenie tych przedmiotów w siedzibach Jednostek	Koordynatorzy ds. dostępności	15.000,00
11	Zapewnienie wstępu do	I kwartał 2023	- opracowanie i wdrożenie	Koordynatorzy ds. dostępności	-

	budynku osobie korzystającej z pomocy psa asystującego.		odpowiednich procedur tam gdzie jest to konieczne		
12	Zapewnienie osobom ze szczególnymi potrzebami możliwości ewakuacji lub ich uratowania w inny sposób.	IV kwartał 2022	- opracowanie procedury ewakuacyjnej dla osób ze szczególnymi potrzebami - wdrożenie i zaadoptowanie procedur na potrzeby Jednostek organizacyjnych - przygotowanie listy sugerowanych zakupów mających realny wpływ na ewakuację osób ze szczególnymi potrzebami	Koordinatorzy ds. dostępności i Dyrektorzy Jednostek Organizacyjnych	80.000,00
13	Zapewnienie na wniosek osoby ze szczególnymi potrzebami komunikacji z podmiotem w formie wskazanej w tym wniosku.	III kwartał 2022	- opracowanie wniosku - opracowanie odpowiednich procedur	Koordinatorzy ds. dostępności	-
14	Opracowanie procedur, wzorów dokumentów dostępnych cyfrowo spełniających wymagania do publikacji.	III kwartał 2022	- sporządzenie listy dokumentów dla których należy przygotować wzory/szablony - przygotowanie stosownych wzorów/szablonów dostępnych dokumentów - przygotowanie instrukcji wypełniania wzorcowych dokumentów	Koordinatorzy ds. dostępności	-
15	Diagnoza w zakresie dostępności alternatywnej.	III kwartał 2022	- sprawdzenie potrzeb i możliwości związanych z dostępem alternatywnym	Koordinatorzy ds. dostępności i Dyrektorzy Jednostek Organizacyjnych	-

			- zapewnienie dostępu alternatywnego oraz wspieranie osób ze szczególnymi potrzebami		
16	Opracowanie procedury składania wniosku o zapewnienie dostępności.	II kwartał 2022	- przygotowanie i wdrożenie odpowiedniej dokumentacji (procedura + wnioski) - zaadoptowanie przygotowanego rozwiązania na potrzeby Jednostek Organizacyjnych	Koordinatorzy ds. dostępności	-
17	Opracowanie procedury skargowej.	II kwartał 2022	- przygotowanie i wdrożenie odpowiedniej dokumentacji (procedura + wnioski) - zaadoptowanie przygotowanego rozwiązania na potrzeby Jednostek Organizacyjnych	Koordinatorzy ds. dostępności	-
18	Przegląd możliwości związanych z pozyskaniem środków zewnętrznych na cele związane z zapewnianiem dostępności.	w całym okresie działania	do sprawdzenia: 1) Fundusz dostępności 2) Fundusze unijne 3) dotacje celowe z budżetu Państwa 4) środki PFRON	Koordinatorzy ds. dostępności	-
19	Poprawienie świadomości pracowników na temat osób ze szczególnymi potrzebami i ogólnie rozumianej dostępności.	w całym okresie działania	- organizacja zewnętrznych szkoleń dotyczących obsługi klienta ze szczególnymi potrzebami - przygotowanie materiałów edukacyjnych dla pracowników na temat dostępności do samokształcenia	Koordinatorzy ds. dostępności i Dyrektorzy Jednostek Organizacyjnych	5.000,00



<b>20</b>	Modernizacja nawierzchni ciągów pieszych na dojściu do budynku.	I kwartał 2023	- monitorowanie prac modernizacyjnych	Dyrektor Jednostki Organizacyjnej	-
-----------	---	----------------	---------------------------------------	-----------------------------------	---

## 5. PODSUMOWANIE

Niniejszy dokument dot. zapewniania dostępności w Powiecie Nidzickim zawiera prostą lecz dającą ogólny obraz dostępności analizę z podziałem na każdą Jednostkę Organizacyjną Powiatu Nidzickiego. Na podstawie tych analiz możliwe było wskazanie pierwszych, podstawowych potrzeb i jednocześnie kierunku działań w perspektywie najbliższych dwóch lat – czyli do końca I kwartału 2024 roku. Wyniki analizy ujawniają powszechny brak dostępności w Jednostkach Organizacyjnych na każdym polu – zarówno w sferze dostępności architektonicznej jak i również cyfrowej czy komunikacyjno-informacyjnej. Obecny stan sugeruje, że należy do zapewniania dostępności w Powiecie Nidzickim podejść kompleksowo i bardzo szeroko. Pozostaje jednak dużo miejsca na małe i proste działania, które będą stanowiły podstawę kolejnych działań w przyszłości.

Harmonogram prac związanych z zapewnianiem dostępności w Powiecie Nidzickim zawiera planowane działania jakie Powiat Nidzicki w porozumieniu ze swoimi Jednostkami Organizacyjnymi jest gotów realizować na rzecz ogólnej poprawy zapewniania dostępności. Uwzględnione są w nim poszczególne elementy planu, czas ich realizacji, działania składowe, osoba odpowiedzialna i szacowany koszt. Z uwagi na fakt, że największe bariery jakie obecnie występują mają w dużej mierze charakter architektoniczny, okazuje się, że koszty będą największym problemem przy planowaniu działań ze względu na ograniczone zasoby własne.

Przygotowany „Plan działania na rzecz poprawy zapewniania dostępności osobom ze szczególnymi potrzebami w Jednostkach Organizacyjnych Powiatu Nidzickiego” wraz z zawierającym się w nim harmonogramem sugerowanych działań obejmuje okres dwóch lat.

Prosta dokumentacja fotograficzna przedstawia w dużej mierze stan wejść do budynków, w których znajdują się Jednostki Organizacyjne Powiatu Nidzickiego. Ciężko planować i rozmawiać o usprawnieniach wewnątrz budynku jeżeli pierwsza bariera pojawia się jeszcze przed budynkiem wraz z pierwszym stopniem schodów prowadzących do drzwi wejściowych. Na fotografiach w przypadku zdecydowanej większości Jednostek Organizacyjnych Powiatu

Nidzickiego widzimy schody, barierki na tylko jednym poziomie wysokości oraz masywne i nie zawsze poprawnie oznakowane drzwi.

Monitoring realizacji planu prowadzony będzie przez koordynatorów ds. dostępności. W ramach procesu monitoringu, koordynatorzy ds. dostępności do 1 marca każdego roku przygotują sprawozdanie z realizacji planu działania za rok poprzedni. Roczne raporty z realizacji planu będą zatwierdzane przez Zarząd. Na podstawie przygotowanego raportu rocznego koordynator ds. dostępności może formułować wnioski w zakresie stanu realizacji działań wynikających z przyjętego planu i kierować je do właściwych komórek organizacyjnych. Zasadna jest również okresowa weryfikacja i aktualizacja deklaracji dostępności Jednostek Organizacyjnych. Zgodnie z zapisami Ustawy art. 11 co 4 lata, najpóźniej do 31 marca danego roku należy przygotować raporty o stanie zapewnienia dostępności osobom ze szczególnymi potrzebami oraz zatwierdzić je na portalu sprawozdawczym GUS. Następnie raporty zostaną opublikowane na stosownych stronach www.

Tak jak wspomniano na wstępie jest to opracowanie uwzględniające najbliższe dwa lata. W oparciu o okresowe weryfikacje plan zostanie następnie zaktualizowany i rozszerzony na kolejne działania w kolejnych okresach. Jest to podyktowane tym, że zasadne jest ustalenie odpowiedniej kolejności podstawowych działań od realizacji których zależą dalsze możliwości i warianty związane z zapewnianiem dostępności. Jest to również związane z tym, że niezbędne jest rozsądne gospodarowanie środkami i dawkowanie ich w sposób względnie równomierny przez wzgląd na konkretne potrzeby konkretnych Jednostek Organizacyjnych Powiatu Nidzickiego w zakresie poprawy zapewniania dostępności.